



**Zpráva o hospodaření a účetní závěrka**

**společnosti**

**Služby města Český Krumlov s.r.o.**

**za rok 2022**

## OBSAH

1. Úvodní slovo .....	3
2. Základní a identifikační údaje .....	5
2.1. Orgány společnosti .....	5
3. Výsledky hospodaření společnosti za rok 2022 .....	7
3.1. Hospodářský výsledek - komentář .....	7
3.2. Účetní závěrka za rok 2022 .....	14
3.3. Doplnující informace ke zprávě o hospodaření.....	14
3.4. Zpráva o vztazích .....	15
4. Stanovisko DR k účetní závěrce a zprávě o hospodaření.....	15
5. Ověření účetní závěrky auditorem .....	15
6. Přílohy .....	15

## 1. Úvodní slovo

Vážený pane starosto, páni místostarostové, vážení členové valné hromady společnosti Služby města Český Krumlov s.r.o., dovoluji Vám touto cestou seznámit se zprávou společnosti Služby města Český Krumlov s.r.o. o činnosti a výsledcích hospodaření za rok 2022. Dále bych Vás rád seznámil s účetní závěrkou společnosti za rok 2022 a se zprávou nezávislého auditora o hospodaření společnosti za uvedené období, které jsou nedílnou součástí výše uvedené zprávy.

Společnost jak z provozního hlediska, tak i z hlediska ekonomického výrazně ovlivnily dopady energetické a ekonomické krize, což mělo významný dopad na chod a hospodaření společnosti. Naopak po letech, kdy byl chod společnosti významně ovlivněn pandemií COVID-19, byl zaznamenán nárůst turismu a s tím nárůst souvisejících služeb v oblasti odpadů i v oblasti údržby komunikací. Významný vliv na výši hospodářského výsledku měl i prosincový brzký nástup zimních klimatických podmínek, kdy, oproti předchozím letům, byla prováděna zimní údržba komunikací od poloviny měsíce.

Společnost se aktivně podílela na zajištění služeb pro město a smluvní obce zvláště v oblasti svozu a likvidace odpadů, oprav a údržby komunikací a zajištění dalších souvisejících infrastrukturních služeb.

Dalším významným ovlivňujícím faktorem, se kterým se společnost v roce 2022 vyrovnávala a bude se i nadále vyrovnávat je nový zákon o odpadech, který vstoupil v platnost k 1.1.2021 s jeho souvisejícími prováděcími předpisy. Tento zákon, který výrazně ovlivňuje společnost v oblasti nakládání s odpady, provozování skládky odpadů, sběrného dvora a dotřídňovací linky má významný dopad na města a obce.

Společnost v daném roce mimo jiné prováděla:

- ❖ na základě pověření společnost zastupovala město Český Krumlov ve vztahu k podnikatelským subjektům v oblasti odpadového systému města, kdy jménem města bylo ke konci kalendářního roku 2022 evidováno 648 platných smluv a na účet města bylo za rok 2022 vyúčtováno 4 542 484 Kč s DPH,
- ❖ letní a zimní údržbu komunikací, opravy a výstavbu komunikací, montáž dopravního značení a zajištění provozu technologického zařízení kašny na náměstí,
- ❖ provozování a údržbu veřejného osvětlení včetně odstraňování poruch po haváriích, navrhování a instalaci nové úsporné osvětlovací techniky na veřejných prostranstvích a spolupráci s městem při navrhování a zpracování projektů pro modernizaci veřejného osvětlení,
- ❖ kompletní zajištění svozu a likvidace odpadů včetně provozování zařízení řízené skládky komunálního odpadu, zařízení dotřídňovací linky a zařízení sběrného dvora.

Společnost v daném roce městu Český Krumlov poukázala finanční prostředky ve výši 1 213 tis. Kč - nájemné areálů a 514 tis. Kč - nájemné za skládku

TKO Český Krumlov. Mimo uvedené prostředky společnost poukázala 182 tis. Kč na vázaný účet skládky vedený ze zákona.

Vážený pane starosto, páni místostarostové, členové valné hromady,

i přes problémy způsobené dopady energetické a ekonomické krize a s tím souvisejícími všemi ekonomickými dopady, společnost úkoly jí stanovené pro rok 2022 splnila. Dosažený hospodářský výsledek ve výši + 462 607 Kč po zdanění, kdy daň z příjmu činí 7 320 Kč, je při splnění všech finančních povinností a závazků úspěchem.



Pavel Turnhöfer  
jednatel pověřený řízením společnosti

## 2. Základní a identifikační údaje

	Služby města Český Krumlov s.r.o. Domoradice 1, 381 01 Český Krumlov
IČ vznik	25151321 1996 společnost je zapsaná u Krajského soudu v Českých Budějovicích oddíl C, vložka 6226
zakladatel vlastník základní kapitál	Město Český Krumlov Město Český Krumlov 100 % 2 500 000 Kč

### 2.1. Orgány společnosti

#### Valná hromada

Město Český Krumlov, které je jediným společníkem zastupuje v působnosti valné hromady Rada města ve složení:

Mgr. Dalibor Carda	do 20.10.2022
Ing. Josef Hermann	do 20.10.2022
Mgr. Martin Hák	do 20.10.2022
Bc. Ivo Janoušek	do 20.10.2022
Mgr. Ivana Ambrusová	do 20.10.2022
Milan Kotlár	do 20.10.2022
Ing. Jiří Olšan	do 20.10.2022
Alexandr Nogrády	od 20.10.2022
Ing. Dalibor Uhlíř	od 20.10.2022
Zbyněk Toman	od 20.10.2022
Ing. Jan Novák	od 20.10.2022
Bc. Filip Vojta	od 20.10.2022
Jan Berka	od 20.10.2022
Ing. Zdeněk Zajíček	od 20.10.2022

#### Dozorčí rada

Stanislav Trnka  
Petr Chavík  
Mgr. Václav Velek

## Jednatelství

Mgr. Dalibor Carda  
Mgr. Bc. Oldřich Hluško  
Rudolf Vejskrab  
Pavel Turnhöfer

Společnost zaměřuje svou činnost na následující oblasti podnikání a svými provozními středisky zajišťuje:

### ❖ komunikace

- opravy + údržba + výstavba komunikací
- prořezávání asfaltových a betonových ploch
- letní úklid – ruční + mechanickým koštětem se samosběrem
- zimní úklid – ruční + mechanizovaný + dispečink + pohotovost
- montáž svislého dopravního značení
- zhotovování informačních cedulí včetně jejich instalace
- opravy a čištění kanalizačních vpustí
- provoz kašny
- opravy mobiliáře
- materiálně technická pomoc při řešení krizových situací
- technické poradenství a podpora
- další výše nespecifikované služby

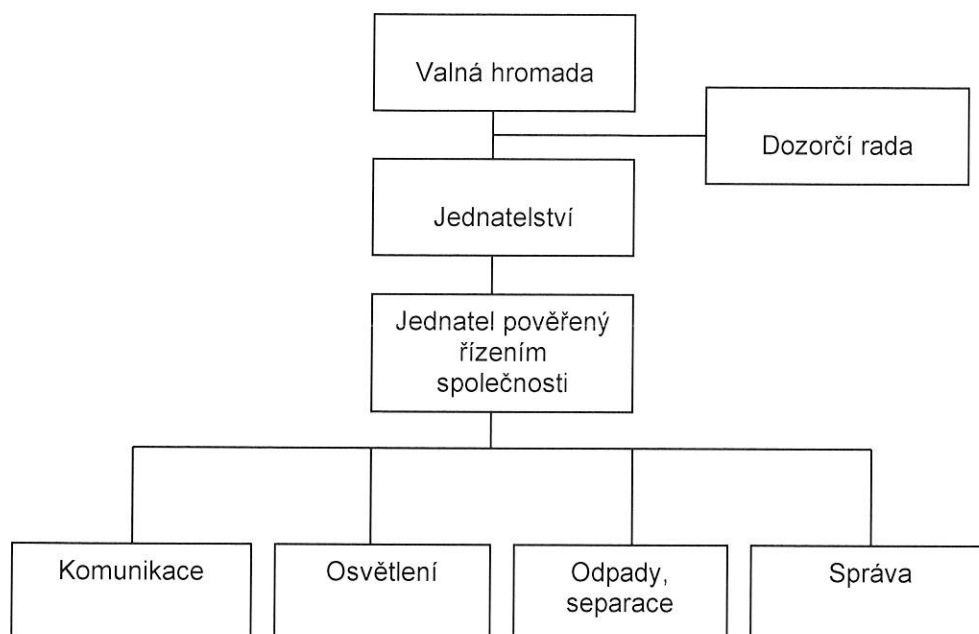
### ❖ elektro

- provoz + údržba + opravy + výstavba veřejného osvětlení
- výměna stožárů a osvětlovacích těles
- slavnostní osvětlení města – advent
- osvětlení kašny
- opravy elektroinstalace
- práce vysokozdvíhými plošinami
- rozvody el. energie pro trhy a slavnosti
- revizní práce a technická podpora v oblasti veřejného osvětlení

### ❖ odpady

- komplexní administrativní zajištění „Odpadového systému města“ směrem k podnikatelským subjektům
- svoz a uložení komunálního odpadu
- svoz a třídění druhotně využitelného komunálního odpadu
- vývoz odpadkových košů
- provoz skládky
- provoz sběrného dvora
- sběrné dny pro obce
- nákladní doprava a pronájem kontejnerů
- další výše nespecifikované služby v oblasti komunálních odpadů

## Organizační struktura společnosti k 31.12.2022



## 3. Výsledky hospodaření společnosti za rok 2022

### 3.1. Hospodářský výsledek - komentář

Hospodářský výsledek společnosti byl ve sledovaném období dosažen ve výši + 462 607 Kč po zdanění. Celkové výnosy společnosti činily 68 454 tis. Kč a celkové náklady byly ve výši 67 991 tis. Kč.

#### Porovnání plán – skutečnost roku 2022

Účet	Název účtu	Plán 2022	Sk. 2022	% srov. sk. 2022/ plán 2022	rozdíl skutečnost - plán
501	Spotřeba materiálu ost.	4 000 000	6 547 520	164%	2 547 520
501	Spotřeba posyp. Materiálu	800 000	970 778	121%	170 778
501	Spotřeba pohonných hmot	2 600 000	3 335 248	128%	735 248
502-100	Spotřeba el. energie	570 000	717 703	126%	147 703
502-200	Spotřeba plynu	310 000	374 332	121%	64 332
502-400	Spotřeba vody	83 000	62 094	75%	-20 906
504	Prodané zboží	70 000	45 260	65%	-24 740
511	Opravy	1 680 000	2 954 563	176%	1 274 563
512	Cestovné	180 000	226 862	126%	46 862
513	Reprezentace	10 000	12 682	127%	2 682
518	Ostatní služby	4 500 000	9 620 231	214%	5 120 231
518-030	Úklidové práce – firma Dunková	4 130 000	4 285 516	104%	155 516
518-103	Nájemné - areál Domoradice	1 110 000	1 128 816	102%	18 816

518-100	Nájemné - separační hala	83 000	83 842	101%	842
518-909	Nájemné - skládka Č.K.	500 000	513 867	103%	13 867
518-050	Uložení odpadu Lověšice	4 600 000	3 837 074	83%	-762 926
518-027	Uložení odpadu – výmět		780 960		780 960
521	Mzdové náklady	20 151 224	18 244 084	91%	-1 907 140
523	Odměny členům orgánů společnosti	1 354 000	1 233 912	91%	-120 088
524	Zákonné pojištění	7 311 776	6 418 677	88%	-893 099
527	Stravování	243 000	237 910	98%	-5 090
531	Silniční daň	250 000	63 000	25%	-187 000
538	Ostatní daně a poplatky	106 000	72 715	69%	-33 285
542	Prodaný materiál	210 000	294 861	140%	84 861
543	Dary	10 000	0	0%	-10 000
545	Ostatní pokuty a penále	0	0	0%	0
546	Odpis nedobytné pohledávky	0	0	0%	0
548	Ost. provozní náklady	780 000	891 687	114%	111 687
551	Odpisy nehm. a hmot. inv. maj.	2 925 000	2 366 767	81%	-558 233
552	Zákonná rez. skládka	185 000	182 268	99%	-2 732
554	Tvorba ostatních rezerv	0	2 139 767		2 139 767
558,559	Tvorba OP k pohledávkám, zásobám	0	1 000		1 000
562	Úroky z úvěru	207 000	279 818	135%	72 818
563	Kurzové ztráty	0	34 034	0%	34 034
568	Ost.fin.náklady	26 000	25 945	100%	-55
581	Náklady na změnu metody	0	0	0%	0
586	Aktivace	0	0	0%	0
<b>třída 5</b>	<b>Náklady celkem</b>	<b>58 985 000</b>	<b>67 983 793</b>	<b>115%</b>	<b>8 998 793</b>
601	Tržby z prodeje vl. Výrobků	0	0		0
602	Tržby z prodeje služeb	48 934 000	57 276 231	117%	8 342 231
602	Tržby z pr. služeb – firma Dunková	4 280 000	4 435 970	104%	155 970
602	Tržby z pr. služeb – ČK dispečink, sběr dvůr, pohotovost	1 030 000	1 030 000	100%	0
602	Tržby z pr. služeb – ČK separace	1 100 000	1 100 000	100%	0
604	Tržby z prodeje zboží	80 000	54 559	68%	-25 441
641	Tržby z prodeje inv. majetku	0	0	0%	0
642	Ostatní prodej materiálu – papír, plast, sklo	3 550 000	4 234 462	119%	684 462
648	Ostatní provozní výnosy	30 000	236 972	790%	206 972
662	Přijatý úrok	1 000	84 199	8420%	83 199
663	Kurzové zisky	0	1 328		1 328
<b>třída 6</b>	<b>Výnosy celkem</b>	<b>59 005 000</b>	<b>68 453 720</b>	<b>116%</b>	<b>9 448 720</b>
<b>třída 8</b>	<b>Vnitronáklady</b>	<b>2 050 000</b>	<b>1 667 188</b>	<b>81%</b>	<b>-382 812</b>
<b>třída 9</b>	<b>Vnitrovýnosy</b>	<b>2 050 000</b>	<b>1 667 188</b>	<b>81%</b>	<b>-382 812</b>
	<b>Náklady</b>	<b>61 035 000</b>	<b>69 650 981</b>	<b>114%</b>	<b>8 615 981</b>
	<b>Výnosy</b>	<b>61 055 000</b>	<b>70 120 908</b>	<b>115%</b>	<b>9 065 908</b>
	<b>HV před zdaněním</b>	<b>20 000</b>	<b>469 927</b>		<b>449 927</b>
591	Daň z příjmů – splatná		7 320		7 320
592	Daň z příjmů – odložená				
	<b>HV po zdanění</b>	<b>20 000</b>	<b>462 607</b>		<b>442 607</b>



## Oblast nákladů:

- účet 501 - spotřeba materiálu ost. byla proti plánu zvýšena o 2 548 tis. Kč, zde se projevilo zvýšení v závislosti na struktuře a materiálové náročnosti realizovaných prací a činností a výrazný podíl na zvýšení má i cenový faktor,
- účet 501 - spotřeba posyp. materiálu byla proti plánu zvýšena o 171 tis. Kč a to v závislosti na klimatických podmínkách v zimním období, kdy zvláště měsíc prosinec byl oproti minulým letům bohatý na počet zásahů zimní údržby,
- spotřeba pohonných hmot byla proti plánu o 735 tis. Kč vyšší k tomuto přispěl vývoj cen PHM na trhu,
- účet 502 – energie – u všech položek s energiemi došlo vlivem energetické krize ke zvýšení,
- účet 511 - položka opravy byla proti plánu zvýšena o 1275 tis. Kč na částku 2 955 tis. Kč, kdy většina oprav vozidel a techniky se realizovala dodavatelsky, realizovány mimo jiné byly:
  - opravy nákladního vozidla MAN s HR v úhrnné výši 204 tis. Kč,
  - opravy malého svozového vozidla Mitsubishi Canter v úhrnné výši 61 tis. Kč,
  - opravy nákladního vozidla Mercedes realizované v průběhu roku v úhrnné výši 115 tis. Kč,
  - opravy svozového vozidla Mercedes včetně pořízení pneu realizované v průběhu roku v úhrnné výši 296 tis. Kč,
  - opravy svozového vozidla Renault včetně pořízení pneu realizované v průběhu roku v úhrnné výši 184 tis. Kč,
  - oprava svozového vozidla MAN realizované v průběhu roku v úhrnné výši 358 tis. Kč,
  - oprava svozového vozidla MAN TGS realizované v průběhu roku v úhrnné výši 527 tis. Kč,
  - opravy automobilové plošiny Liaz MP 22 za 70 tis. Kč,
  - opravy malého nákladního vozidla Multicar M26 za 132 tis. Kč,
  - opravy malého nákladního vozidla Multicar M30 za 90 tis. Kč,
  - opravy další techniky a vozového parku v celkové výši 918 tis. Kč,
- účet 518 – položka ostatní služby – položka zvýšená o 5 120 tis. Kč proti plánu a to z důvodu zvýšené potřeby nákupu subdodavatelských prací, mimo jiné nákupu prací frézy a strojní pokládky asfaltu finišerem atd.,
- účet 518 – položka Úklidové práce fi. Dunková - plnění položky zahrnuje úklidové práce ve vnitřním městě a na Plešivci, a dále zahrnuje vývoz košů pro město, viz výnosová položka č. 602,
- účet 518 - nákladové položky týkající se uložení odpadu na skládkách a související položky týkající se poplatků a nájmu jsou uvedeny v tabulce meziročního porovnání dosažených hodnot v oblasti odpadů - viz tabulka a komentář na straně 8,
- částka odváděného nájemného ze skládky pro město za uloženou tunu komunálního odpadu činí 486 Kč, celkově bylo městu odvedeno 514 tis. Kč,
- účet 521 - mzdové náklady byly nižší o 15 %, tj. o 1 907 tis. Kč proti plánu, úspora mzdových prostředků jde na vrub nižšímu stavu pracovníků a vysoké nemocnosti v daném roce (1729 kalendářních dnů nemocenské)
- účet 538 – ostatní daně a poplatky - meziroční snižování odvodu poplatků pro město je z důvodu zavedení odpadového systému města v roce 2017 a převedení podnikatelských subjektů do tohoto systému, viz. tabulka na str. 12,

- účet 542 - náklady na prodaný materiál byly vyšší o 85 tis. Kč a souvisí s výnosovou položkou č. 642 tržby z prodeje materiálu,
- účet 546 - položka odpis nedobytných pohledávek – 0 Kč, nebyla odepsána žádná pohledávka,
- účet 548 – položka ostatní provozní náklady – položka zahrnuje i veškeré pojištění společnosti, zde došlo ke zvýšení o 112 tis. Kč a to z důvodu vyplacených náhrad za pracovní úrazy a zároveň souvisí s výnosovou položkou na účtu 648 ost. prov. výnosy,
- účet 551 – položka odpisy – proti plánu snížení o 558 tis. Kč, snížení jde na vrub posunutí termínu dodání vysoutěžených vozidel,
- účet 552 – položka zákonná rezerva skládka – plnění dle plánu - viz. tabulka na str. 15,
- v rámci společnosti byly vytvořeny rezervy ve výši 4 680 tis. Kč z toho 2 188 tis. Kč na obchodní rizika, 778 tis. Kč na opravu plnicího dopravníku separační linky a 1 714 tis. Kč na nevyčerpanou dovolenou.

#### Oblast výnosů:

Z hlediska výnosů a jejich porovnání mezi plánem a skutečností se na zvýšení podílely tržby z prodeje služeb a tržby stavební výroby. Ze struktury výnosů zachycovaných na účtu 602 je možno konstatovat, že plnění roku 2022 bylo výrazně ovlivněno cenovými vlivy a to jak cenami materiálu a dodavatelských prací, tak cenami energií a PHM a dále pak i prosincovým nástupem zimních klimatických podmínek a s tím spojené provádění zimní údržby komunikací.

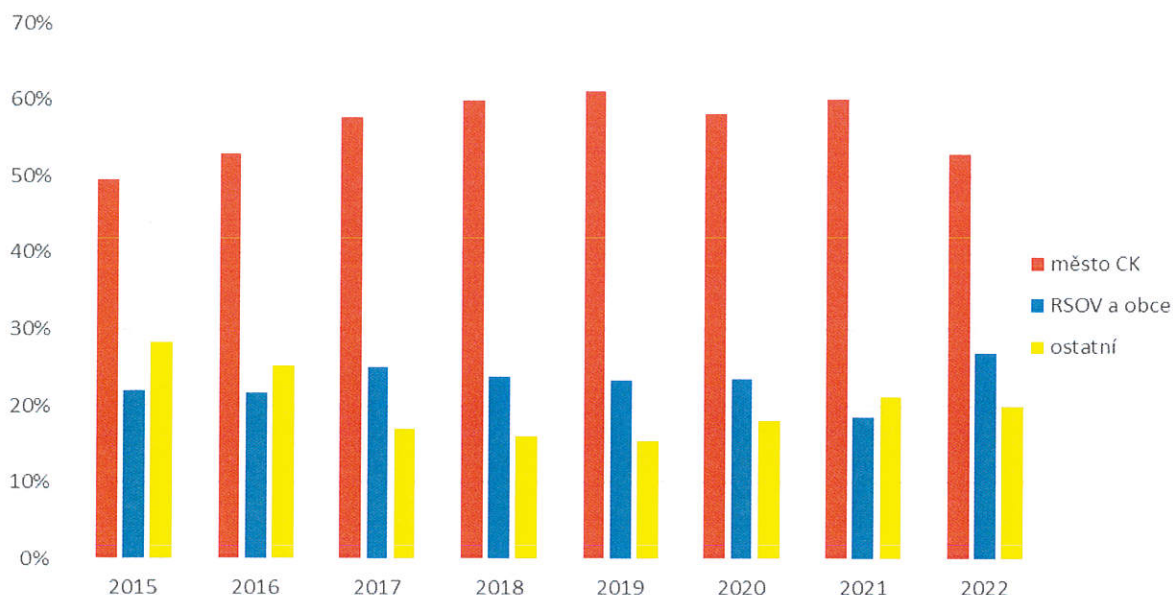
- účet 642 - nejvýraznějším problémem se jeví několik let přetrvávající turbulentní vývoj cen druhotných surovin, i když tento se na tržbách na účtu 642 – ostatní prodej materiálu v roce 2022 projevil pozitivně - viz. tabulka vývoje průměrných tržeb druhotných surovin v Kč za tunu na str. 12 a 13,
- účet 648 – ostatní provozní výnosy – viz nákladový účet 548, proti roku 2017 a roku 2016 byl v roce 2020, 2021 a 2022 zaznamenán 0 příspěvek na zaměstnanost poskytovaný ÚP a to z důvodu nedostatku vhodných uchazečů o pracovní místo, v roce 2016 příspěvek 700 tis. Kč, v roce 2017 příspěvek 294 tis. Kč a v roce 2018 činil příspěvek pouze 60 tis. Kč a v roce 2019, 2020, 2021 a 2022 byl příspěvek 0 Kč.

#### Rozdělení tržeb v %

účet 602 - tržby z prodeje služeb	2015	2016	2017	2018	2019	2020	2021	2022
město Český Krumlov	54%	57%	62%	63%	64%	61%	64%	56%
obce včetně RSOV	24%	24%	27%	25%	24%	24%	20%	30%
ostatní	22%	19%	11%	12%	12%	15%	16%	14%
celkem	100%	100%	100%	100%	100%	100%	100%	100%

třída 6 - tržby celkem	2015	2016	2017	2018	2019	2020	2021	2022
město Český Krumlov	50%	53%	58%	60%	61%	58%	60%	53%
obce včetně RSOV	22%	22%	25%	24%	23%	24%	19%	28%
ostatní	28%	25%	17%	16%	15%	18%	21%	19%
celkem	100%	100%	100%	100%	100%	100%	100%	100%

**Graf % rozdělení celkových tržeb třídy 6**



**Rozdělení tržeb v tis. Kč**

účet 602 - tržby z prodeje služeb	2015	2016	2017	2018	2019	2020	2021	2022
město Český Krumlov	23 216	24 242	28 990	30 142	33 743	32 156	34 451	35 913
obce včetně RSOV	10 280	9 952	12 576	11 928	12 747	12 874	10 517	19 124
ostatní	9 518	8 032	5 221	5 859	6 110	7 797	8 533	8 805
celkem tis. Kč	43 013	42 226	46 787	47 929	52 599	52 828	53 500	63 842

třída 6 - tržby celkem	2015	2016	2017	2018	2019	2020	2021	2022
město Český Krumlov	23 266	24 310	29 089	30 204	33 805	32 205	34 499	35 949
obce včetně RSOV	10 298	9 962	12 613	11 979	12 899	13 010	10 643	19 200
ostatní	13 275	11 605	8 556	8 115	8 524	10 046	12 156	13 305
celkem tis. Kč	46 839	45 878	50 258	50 299	55 228	55 261	57 297	68 454

V roce 2022 bylo z města Český Krumlov a z obcí zaznamenáno navýšení svezeneho a uloženého komunálního odpadu. Na skládky bylo celkově uloženo 5 590,79 tun komunálního odpadu, což je o 205,22 t více než v roce 2021 – viz tabulka Nákladové položky týkající se odpadů na str. 12. ve sledovaném roce bylo svezeno 275,67 tun BIO odpadu což představuje meziročně nárůst o 10,39 tun. Dřeva a dřevu obdobného odpadu bylo svezeno 180,46 tun.

V roce 2022 bylo městu Český Krumlov za svoz a likvidaci komunálního odpadu vyúčtováno 12 616 tis. Kč bez DPH což je více než v roce 2021 (10 686 tis. Kč). Toto navýšení přímo souvisí s množstvím ukládaného odpadu a s cenovým nárůstem.

### Nákladové položky týkající se odpadů

Účet	Položka	sk. 2019	sk. 2020	sk. 2021	sk. 2022	rozdíl 2022-2021
518-909	Nájemné - skládka Č.K.	3 058 699	2 107 699	483 721	513 867	30 147
518-050	Uložení odpadu Lověšice	447 661	1 632 947	4 377 817	3 837 074	- 540 743
	Poplatek Lověšice ( účt. přes tř.3)	255 000	919 388	2 368 511	2 375 238	6 727
518-025	Uložení odpadu Borovany dřevo + BIO	225 558	362 845	401 302	389 172	-12 130
518-027	Uložení odpadu-výmět				780 960	780 960
538	Poplatek – skládka ČK	305 880	204 125	87 628	66 162	- 21 466
	Poplatek – skládka ČK (účt. přes tř.3)	1 328 825	931 844	818 650	1 071 114	252 465
552	Zákonná rezerva skládka	621 406	438 730	179 595	182 268	2 673
	<b>Uložení odpadu – celkem Kč</b>	<b>6 243 030</b>	<b>6 597 578</b>	<b>8 717 224</b>	<b>9 215 855</b>	<b>498 632</b>

Komentář: Vykázané nárůsty u jednotlivých v položek vznikly vlivem vyššího množství ukládaného komunálního odpadu, nárůstu cena za ukládání odpadů a legislativního navýšení zákonných poplatků.

V oblasti cen druhotných surovin došlo v první polovině roku 2022, a to po nepříznivém vývoji cen druhotných surovin v letech 2018 – 2020, k nárůstu cen komodity papír a oživení zájmu zvláště o tuto surovinu. Cenový vrchol se odehrál v měsíci srpnu. Od této doby nastal u komodity papír významný cenový propad. U komodity plast vývoj ceny v roce 2022 kopíroval vývoj ceny papíru včetně následného propadu cen – viz tabulky a grafy na straně 12 až 14.

Situaci na trhu druhotných surovin dokumentují níže uvedené tabulky vývoje cen druhotných surovin, množství svážených druhotných surovin a vývoje příspěvků.

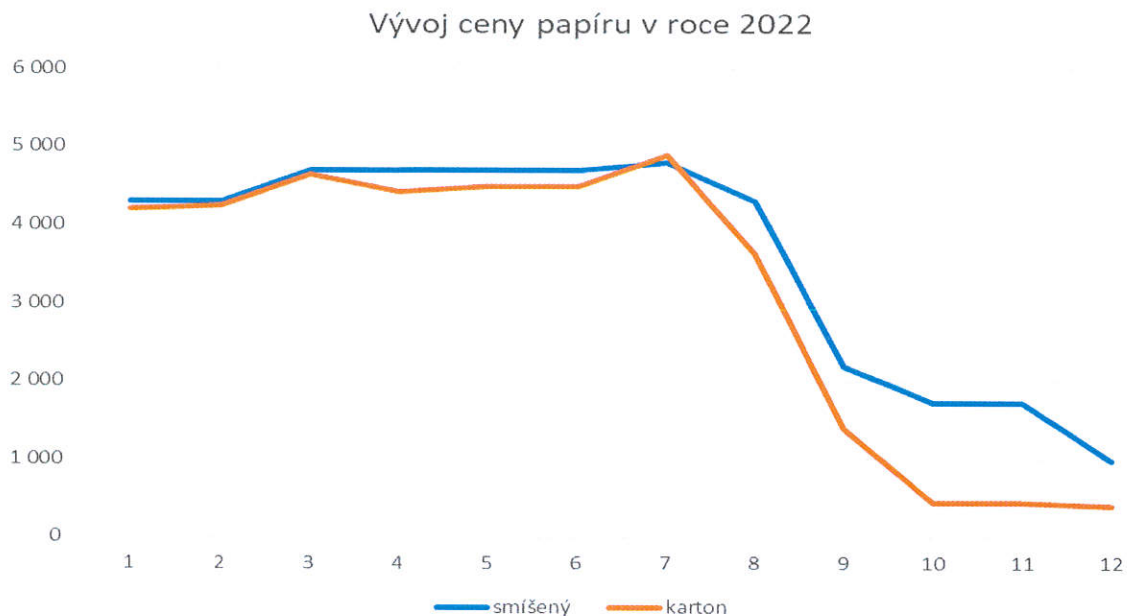
### Příspěvky na separaci v Kč

	2017	2018	2019	2020	2021	2022	% srovnání 22/21	rozdíl 22-21
<b>EKO-KOM</b>	270213	218 230	262 667	376 736	383181	468266	1,222	85 085
<b>RSOV</b>	1150749	1136617	1180899	1307153	1344578	1653182	1,228	308604

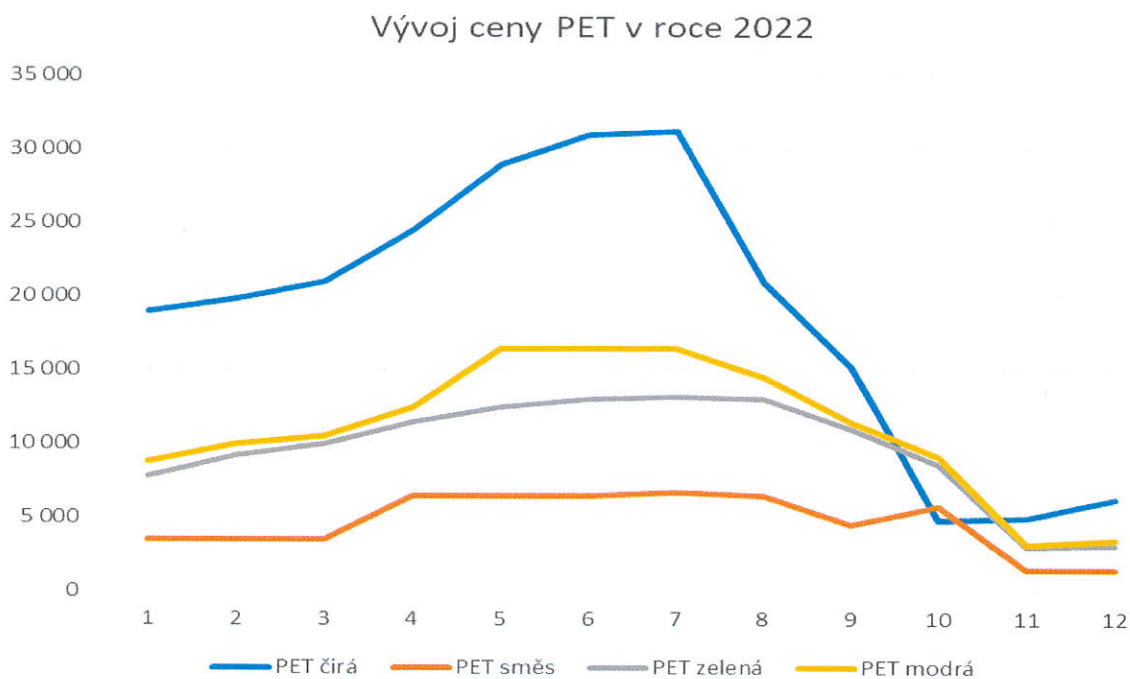
### Vývoj průměrných tržeb druhotných surovin v Kč za tunu

	1-12/14	1-12/15	1-12/16	1-12/17	1-12/18	1-12/19	1-12/20	1-12/21	1-12/22
<b>Papír</b>	2404	2688	3016	2883	1961	1664	1382	2856	3777
<b>Plast</b>	4888	5350	4608	3472	5934	4411	4769	4579	8140
<b>Sklo</b>	647	636	656	647	718	876	885	900	898

### Vývoj ceny papíru v roce 2022



### Vývoj ceny PET v roce 2022



### Množství svezených druhotných surovin v rámci sdružení RSOV včetně města Český Krumlov v tunách

	2012	2013	2014	2015	2016	2017	2018	2019	2020	2021	2022
Papír	673,09	646,92	607,15	635,44	669,93	704,42	669,96	691,84	756,59	704,57	706,17
Plast	464,00	488,95	472,88	487,70	527,92	555,76	554,96	558,98	596,06	566,97	579,00
Sklo	462,51	469,13	433,89	457,32	482,95	481,95	442,73	473,23	513,5	474,55	497,39

### Množství svezených druhotných surovin z města Český Krumlov v tunách

	2012	2013	2014	2015	2016	2017	2018	2019	2020	2021	2022
Papír	391,97	366,28	329,39	335,86	362,66	368,88	354,35	368,40	383,08	329,12	342,64
Plast	176,54	174,03	156,56	166,92	181,52	180,08	176,86	173,45	185,39	173,45	177,32
Sklo	217,05	218,86	199,58	208,92	233,41	224,88	189,15	209,62	225,44	186,34	217,06

Porovnání plán – skutečnost roku 2022 v rozdělení po střediscích je uvedeno v příloze č.1.

Porovnání výsledků hospodaření společnosti za leta 2016 -2022 je uvedeno v příloze č.2.

## 3.2. Účetní závěrka za rok 2022

Zpráva o hospodaření společnosti za rok 2022 obsahuje rozvahu, výkaz zisků a ztrát, přílohu k účetní závěrce, zprávu o vztazích dle § 82 zák. č. 90/2012 Sb. v platném znění a přehled o peněžních tocích. Plné znění uvedených materiálů jsou obsaženy v přílohách č. 4, 5, 6 a 7 této zprávy.

## 3.3. Doplnující informace ke zprávě o hospodaření

- ❖ Po rozvahovém dni, ke kterému je zpráva o hospodaření sestavována se nestaly žádné podstatné události mající na společnost významný vliv.
- ❖ V době sestavování zprávy o hospodaření nebyly známy žádné skutečnosti o zásadních změnách u společnosti realizovaných v budoucnu.
- ❖ Společnost nemá žádné aktivity v oblasti výzkumu a vývoje a ani tyto aktivity nejsou plánovány.
- ❖ Společnost podnikající v oblasti odpadů se svou činností aktivně podílí na ochraně životního prostředí, v oblasti pracovněprávních vztahů společnost dodržuje dané standardní postupy v souladu s platnou legislativou.
- ❖ Společnost, resp. účetní jednotka nemá v zahraničí žádnou svou organizační složku.
- ❖ Obchodní společnosti, v nichž má účetní jednotka podstatný nebo rozhodující vliv neexistují.
- ❖ V roce 2023 bude realizována dodávka nákladního automobilu s lisovací nástavbou pro svoz odpadu. Dále bude v souladu s odsouhlaseným Plánem obměny techniky realizována dodávka malého svozového vozidla, která přechází z roku 2022, pořízení komunálního vysavače, osobního vozidla, skříňového vozidla a malého sklápěcího automobilu. Předpokládá se, že hospodaření společnosti a její činnost bude realizována v souladu s valnou

hromadou odsouhlaseným Obchodním, věcným a finančním plánem společnosti pro rok 2023.

### **3.4. Zpráva o vztazích**

Zpráva o vztazích dle §82 zákona č. 90/2012 Sb., o obchodních korporacích, za období od 1.1.2022 do 31.12.2022 je uvedena v příloze č. 7.

Ze zprávy nevyplývají žádná nadstandardní plnění vůči vlastníku společnosti či jakémukoli subjektu v rámci městských společností.

## **4. Stanovisko DR k účetní závěrce a zprávě o hospodaření**

Dozorčí rada projednala a schválila na svém jednání dne 16.5.2023 předloženou zprávu o hospodaření společnosti, účetní závěrku a výsledky hospodaření společnosti za rok 2022 včetně zprávy o vztazích dle § 82 zákona č. 90/2012 Sb. v platném znění a doporučuje valné hromadě společnosti předloženou účetní závěrku a zprávu o hospodaření společnosti za rok 2022 schválit – viz. zápis z jednání.

## **5. Ověření účetní závěrky auditorem**

Dle výroku auditora účetní závěrka podává věrný a poctivý obraz aktiv a pasiv společnosti Služby města Český Krumlov s.r.o. k 31.12.2022 a nákladů a výnosů a výsledku jejího hospodaření za rok končící 31.12.2022 v souladu s českými účetními předpisy.

Zpráva nezávislého auditora o ověření účetní závěrky společnosti Služby města Český Krumlov s.r.o. je uvedena v příloze č.3

## **6. Přílohy**

Příloha č. 1 - Porovnání plán – skutečnost 2022

Příloha č. 2 - Výsledky hospodaření společnosti za léta 2016 – 2022

Příloha č. 3 - Zpráva nezávislého auditora o ověření účetní závěrky

Příloha č. 4 - Rozvaha k 31.12.2022

Příloha č. 5 - Výkaz zisku a ztráty k 31.12.2022

Příloha č. 6 - Příloha k účetní závěrce k 31.12.2022

Příloha č. 7 - Zpráva o vztazích dle § 82 zákona č. 90/2012 Sb. v platném znění

Příloha č. 8 - Přehled o peněžních tocích

Zpráva dozorčí rady za rok 2022

Zápis z jednání dozorčí rady společnosti ze dne 16.5.2023

Učet	Název účtu	správa		komunikace		PDO		separace		VO		celkem	
		pl. 2022	sk. 2022	pl. 2022	sk. 2022	pl. 2022	sk. 2022	pl. 2022	sk. 2022	pl. 2022	sk. 2022	pl. 2022	sk. 2022
501	Spotřeba materiálu ost.	150 000	156 514	2 950 000	4 775 317	300 000	390 797	200 000	380 190	400 000	844 702	4 000 000	6 547 520
501	Spotřeba posyp. materiálu			800 000	970 778							800 000	970 778
501	Spotřeba pohonných hmot	60 000	74 046	550 000	680 718	1 850 000	2 376 673	40 000	64 275	100 000	139 536	2 600 000	3 335 248
502-100	Spotřeba el. energie	40 000	28 324	95 000	93 687	160 000	202 795	240 000	366 542	35 000	26 355	570 000	717 703
502-200	Spotřeba plynu	40 000	43 732	125 000	163 400	120 000	140 600	0		25 000	26 600	310 000	374 332
502-400	Spotřeba vody	9 000	4 789	31 000	25 800	29 000	23 870	9 000	3 435	5 000	4 200	83 000	62 094
504	Prodané zboží	70 000	45 260									70 000	45 260
511	Opravy	50 000	109 555	500 000	696 130	1 000 000	1 929 686	30 000	95 120	100 000	124 074	1 680 000	2 954 563
512	Cestovné	1 000		75 000	101 497	100 000	121 847	4 000	3 518			180 000	226 862
513	Náklady na reprezentaci	10 000	12 682									10 000	12 682
518	Ostatní služby	500 000	543 119	2 800 000	6 889 952	1 100 000	1 327 908	50 000	180 769	50 000	678 483	4 500 000	9 620 231
518-030	Úklidové práce - firma Dunka			2 780 000	2 675 745	1 350 000	1 609 772					4 130 000	4 285 516
518-103	Nájemné - areál Domoradice	144 000	146 748	477 000	485 388	411 000	417 660			78 000	79 020	1 110 000	1 128 816
518-100	Nájemné - separační hala							83 000	83 842			83 000	83 842
518-909	Nájemné - skládka Č.K.					500 000	513 867					500 000	513 867
518-050	Uložení odpadu Lověšice					3 800 000	3 761 303	800 000	75 772			4 600 000	3 837 074
518-027	Likvidace odpadu - výmět								780 960			0	780 960
521	Mzdové náklady	2 109 224	1 913 975	6 518 000	5 911 566	7 661 000	6 714 034	2 597 000	2 526 699	1 266 000	1 177 810	20 151 224	18 244 084
523	Odměny členům org. spol.	1 354 000	1 233 912									1 354 000	1 233 912
524	Zákonné pojištění	1 177 496	1 055 098	2 216 120	1 944 149	2 604 740	2 199 819	882 980	822 017	430 440	397 594	7 311 776	6 418 677
527	Stravování	26 000	22 044	70 000	60 847	80 000	73 158	47 000	63 662	20 000	18 199	243 000	237 910
531	Silniční daň	4 000	0	95 000	10 800	111 000	45 000			40 000	7 200	250 000	63 000
538	Ostatní daně a poplatky	5 000	2 300	1 000	2 560	100 000	67 855					106 000	72 715
542	Prodaný materiál	120 000	144 684			90 000	150 177					210 000	294 861
543	Dary	10 000										10 000	0
545	Ostatní pokuty a penále											0	0
546	Odpis nedobytné pohl.											0	0
548	Ost. provozní náklady - pojištění	120 000	125 534	200 000	222 829	320 000	401 874	75 000	67 825	65 000	73 625	780 000	891 687
551	Odpisy nehm. a hmot. inv. maj.	4 000	4 380	1 030 000	651 977	1 296 000	1 115 786	89 000	89 040	506 000	505 584	2 925 000	2 366 767
552	Zákonná rezerva skládka					185 000	182 268					185 000	182 268
554	Tvorba ostatních rezerv		2 139 767									0	2 139 767
558,559	Tvorba OP		1 000									0	1 000
562	Úroky z úvěru		7 666	103 000	168 298	82 000	81 802			22 000	22 051	207 000	279 818
563	Kurzové ztráty		28 461						5 573			0	34 034
568	Ost.fin.náklady	24 000	24 065			2 000	1 440		439			26 000	25 945
581	Změna stavu nedokončené výroby												0
586	Aktivace												0
59	DPPO (splatná + odložená)		7 320									0	7 320
<b>třída 5</b>	<b>Náklady celkem</b>	<b>6 027 720</b>	<b>7 874 974</b>	<b>21 416 120</b>	<b>26 531 438</b>	<b>23 251 740</b>	<b>23 849 990</b>	<b>5 146 980</b>	<b>5 609 677</b>	<b>3 142 440</b>	<b>4 125 034</b>	<b>58 985 000</b>	<b>67 991 113</b>
601	Tržby z prodeje vl. výrobků											0	0
602	Tržby z prodeje služeb	700 000	733 355	17 970 000	22 699 596	25 074 000	27 091 414	1 640 000	2 121 723	3 550 000	4 630 143	48 934 000	57 276 231
602	Tržby z prodeje služeb - úklid pr.f. Dunková			2 920 000	2 809 532	1 360 000	1 626 438					4 280 000	4 435 970
602	Tržby z prodeje služeb - Město Č.K.	285 000	285 000	285 000	285 000	460 000	460 000	1 100 000	1 100 000			2 130 000	2 130 000
604	Tržby z prodeje zboží	80 000	54 559									80 000	54 559
641	Tržby z prodeje inv. majetku											0	0
642	Ostatní prodej materiálu	150 000	165 510			500 000	631 730	2 900 000	3 437 221			3 550 000	4 234 462
648	Ostatní provozní výnosy	15 000	138 855		6 167		83 291	15 000	8 658		0	30 000	236 972
662	Přijátý úrok	1 000	59 452			0	24 746					1 000	84 199
663	Kurzové zisky								1 328			0	1 328
<b>třída 6</b>	<b>Výnosy celkem</b>	<b>1 231 000</b>	<b>1 436 731</b>	<b>21 175 000</b>	<b>25 800 294</b>	<b>27 394 000</b>	<b>29 917 621</b>	<b>5 655 000</b>	<b>6 668 930</b>	<b>3 550 000</b>	<b>4 630 143</b>	<b>59 005 000</b>	<b>68 453 720</b>
<b>třída 8</b>	<b>Vnitronáklady</b>			200 000	201 962	1 500 000	1 408 003	300 000	36 141	50 000	21 082	2 050 000	1 667 188
<b>třída 9</b>	<b>Vnitrovýnosy</b>			1 500 000	1 431 980	450 000	88 572			100 000	146 636	2 050 000	1 667 188
	<b>Náklady</b>	<b>6 027 720</b>	<b>7 874 974</b>	<b>21 616 120</b>	<b>26 733 400</b>	<b>24 751 740</b>	<b>25 257 993</b>	<b>5 446 980</b>	<b>5 645 818</b>	<b>3 192 440</b>	<b>4 146 116</b>	<b>61 035 000</b>	<b>69 658 301</b>
	<b>Výnosy</b>	<b>1 231 000</b>	<b>1 436 731</b>	<b>22 675 000</b>	<b>27 232 274</b>	<b>27 844 000</b>	<b>30 006 193</b>	<b>5 655 000</b>	<b>6 668 930</b>	<b>3 650 000</b>	<b>4 776 779</b>	<b>61 055 000</b>	<b>70 120 908</b>
	<b>Zisk/Ztráta</b>	<b>-4 796 720</b>	<b>-6 438 243</b>	<b>1 058 880</b>	<b>498 874</b>	<b>3 092 260</b>	<b>4 748 199</b>	<b>208 020</b>	<b>1 023 112</b>	<b>457 560</b>	<b>630 664</b>	<b>20 000</b>	<b>462 607</b>
	<b>Správní režie</b>	<b>4 796 720</b>	<b>6 438 243</b>	<b>863 410</b>	<b>1 158 884</b>	<b>2 878 032</b>	<b>3 862 946</b>	<b>719 508</b>	<b>965 736</b>	<b>335 770</b>	<b>450 677</b>		
	<b>Zisk/Ztráta včetně SR</b>			<b>195 470</b>	<b>-660 009</b>	<b>214 228</b>	<b>885 254</b>	<b>-511 488</b>	<b>57 376</b>	<b>121 790</b>	<b>179 987</b>	<b>20 000</b>	<b>462 607</b>



Služby města Český Krumlov s. r. o.

Účet č.	Název účtu	sk. 2016	sk. 2017	sk. 2018	sk. 2019	sk. 2020	sk. 2021	sk. 2022
501	Spotřeba materiálu ost.	5 235	4 741	4 092	4 701	3 876	3 582	6 548
501	Spotřeba posyp. materiálu	565	910	1 069	827	683	1 376	971
501	Spotřeba pohonných hmot	2 183	2 544	2 639	2 709	2 143	2 367	3 335
502-100	Spotřeba el. energie	314	354	392	482	440	442	718
502-200	Spotřeba plynu	250	195	169	218	176	196	374
502-400	Spotřeba vody	67	66	63	65	64	80	62
504	Prodané zboží	61	61	52	53	40	33	45
511	Opravy	1 394	1 819	1 680	2 172	2 247	3 292	2 955
512	Cestovné	145	174	174	152	170	165	227
513	Pohoštění, občerstvení	10	12	8	9	10	3	13
518	Ostatní služby	10 267	7 426	8 539	9 503	11 640	11 008	13 906
518-103	Nájemné - areál Domoradice	984	991	1 003	1 025	1 059	1 088	1 129
518-100	Nájemné - separační hala	72	73	75	76	78	81	84
518-909	Nájemné za skládku Č.K.	3 013	3 041	3 129	3 059	2 108	484	514
518-050	Uložení odpadu Lověšice	318	370	443	448	1 633	4 378	3 837
518-053	Uložení odpadu Růžov	0	0	0	0	0	0	0
518-027	Likvidace odpadu - výmět	0	0	0	0	0	0	781
521	Mzdové náklady	14 800	15 398	15 183	16 584	15 859	16 335	18 244
523	Odměny členům org. spol.	944	965	926	1 005	1 090	1 280	1 234
524	Zákonné pojištění	5 289	5 512	5 396	5 875	5 638	5 849	6 419
527	Stravování	222	210	200	234	232	231	238
531	Silniční daň	245	269	249	264	209	214	63
530,538	Ostatní daně a poplatky	644	397	346	313	219	93	73
542	Prodaný materiál	62	187	203	282	260	278	295
543	Dary	6	8	8	9	7	0	0
544,545	Placené pokuty	0	0	21	0	0	0	0
546	Odpis nedobytné pohledávky	4	1	1	1	1	0	0
548	Ost.prov. náklady - pojištění	567	680	678	1 112	943	779	892
549	Výřazený materiál - ležáky	0	0	0	0	0	0	0
551	Odpisy	2 023	2 384	2 489	2 923	3 578	3 220	2 367
552	Zákonná + dodatečná rezerva skládka	-4 053	612	632	621	439	180	182
554	Tvorba ostatních rezerv	142	216	170	70	81	65	2 140
558	Tvorba zák. oprav. položek	-9	-6	-74	0	-1	0	0
559	Tvorba opravných položek	-33	-38	-38	1	9	-52	1
562	Úroky z úvěru	30	117	127	196	254	174	280
563	Kurzové ztráty	0	3	0	1	0	15	34
568	Ost. finanční náklady	47	29	26	26	25	25	26
581	Změna stavu nedokončené výroby	-336	0	0	0	0	0	0
586	Aktivace	-1	-1	-1	0	0	0	0
591	Daň z příjmů - splatná	2	71	5	3	3	4	7
592	Daň z příjmů - odložená	44	118	0	0	0	0	0
<b>třída 5</b>	<b>Náklady celkem</b>	<b>45 517</b>	<b>49 910</b>	<b>50 074</b>	<b>55 017</b>	<b>55 213</b>	<b>57 265</b>	<b>67 991</b>
601	Tržby z prodeje vl. výrobků	0	0	0	0	0	0	0
602	Tržby z prodeje služeb	42 226	46 787	47 929	52 599	52 828	53 500	63 842
604	Tržby z prodeje zboží	73	73	62	63	47	40	55
611	Změna stavu NV	0	0	0	0	0	0	0
621,622	Aktivace mat. a zboží a vnitropodnik.služeb	0	0	0	0	0	0	0
641	Tržby z prodeje inv. majetku	0	80	0	0	0	21	0
642	Ostatní prodej materiálu	2 805	2 873	2 065	2 063	2 024	3 659	4 234
644	Smluvní pokuty a úroky z prodlení	0	0	0	0	0	0	0
648	Ostatní provozní výnosy	748	424	218	462	342	77	237
662	Přijatý úrok	26	21	24	41	16	1	84
663	Kurzové zisky	0	0	1	0	4	0	1
<b>třída 6</b>	<b>Výnosy celkem</b>	<b>45 878</b>	<b>50 258</b>	<b>50 299</b>	<b>55 228</b>	<b>55 261</b>	<b>57 297</b>	<b>68 454</b>
	<b>HV po zdanění</b>	<b>361</b>	<b>347</b>	<b>225</b>	<b>211</b>	<b>48</b>	<b>32</b>	<b>463</b>

# ZPRÁVA NEZÁVISLÉHO AUDITORA

o ověření účetní závěrky společnosti Služby města Český Krumlov s.r.o.  
za období od 1.1. 2022 do 31.12.2022

**Obchodní firma a sídlo účetní jednotky, v níž byl proveden audit účetní závěrky:**

Služby města Český Krumlov s.r.o.  
Domoradice 1  
381 01 Český Krumlov

**Identifikační číslo:** 251 51 321

**Právní forma:** Společnost s ručením omezeným

**Příjemce zprávy:** Zpráva je určena společníkům obchodní korporace Služby města Český Krumlov s.r.o.

## Výrok auditora

Provedl jsem audit přiložené účetní závěrky společnosti Služby města Český Krumlov s.r.o., (dále také „Společnost“), sestavené na základě českých účetních předpisů, která se skládá z rozvahy k 31.12.2022, výkazu zisku a ztráty za rok končící 31.12.2022 a přílohy této účetní závěrky, která obsahuje popis použitých podstatných účetních metod a další vysvětlující informace. Údaje o Společnosti jsou uvedeny v bodě I přílohy této účetní závěrky.

**Podle mého názoru účetní závěrka podává věrný a poctivý obraz aktiv a pasiv společnosti Služby města Český Krumlov s.r.o. k 31.12.2022 a nákladů a výnosů a výsledku jejího hospodaření za rok končící 31.12.2022 v souladu s českými účetními předpisy.**

## Základ pro výrok

Audit jsem provedl v souladu se zákonem o auditorech a standardy Komory auditorů České republiky pro audit, kterými jsou mezinárodní standardy pro audit (ISA), případně doplněné a upravené souvisejícími aplikačními doložkami. Moje odpovědnost stanovená těmito předpisy je podrobněji popsána v oddílu Odpovědnost auditora za audit účetní závěrky. V souladu se zákonem o auditorech a Etickým kodexem přijatým Komorou auditorů České republiky jsem na Společnosti nezávislý a splnil jsem i další etické povinnosti vyplývající z uvedených předpisů. Domnívám se, že důkazní informace, které jsem shromáždil, poskytují dostatečný a vhodný základ pro vyjádření výroku auditora.

## **Ostatní informace uvedené ve výroční zprávě**

Společnost není povinna podle zákona č. 563/1991 Sb. sestavit výroční zprávu, jejíž součástí má být ověřovaná účetní závěrka. Podle sdělení vedení účetní jednotky nebude Společnost výroční zprávu za rok 2022 sestavovat.

## **Odpovědnost jednatelů a dozorčí rady Společnosti za účetní závěrku**

Jednatelé Společnosti odpovídají za sestavení účetní závěrky podávající věrný a poctivý obraz v souladu s českými účetními předpisy, a za takový vnitřní kontrolní systém, který považují za nezbytný pro sestavení účetní závěrky tak, aby neobsahovala významné (materiální) nesprávnosti způsobené podvodem nebo chybou.

Při sestavování účetní závěrky jsou jednatelé Společnosti povinni posoudit, zda je Společnost schopna nepřetržitě trvat, a pokud je to relevantní, popsat v příloze účetní závěrky záležitosti týkající se jejího nepřetržitého trvání a použití předpokladu nepřetržitého trvání při sestavení účetní závěrky, s výjimkou případů, kdy jednatelé plánují zrušení Společnosti nebo ukončení její činnosti, resp. kdy nemá jinou reálnou možnost než tak učinit.

Za dohled nad procesem účetního výkaznictví ve Společnosti odpovídá dozorčí rada.

## **Odpovědnost auditora za audit účetní závěrky**

Mým cílem je získat přiměřenou jistotu, že účetní závěrka jako celek neobsahuje významnou (materiální) nesprávnost způsobenou podvodem nebo chybou a vydat zprávu auditora obsahující můj výrok. Přiměřená míra jistoty je velká míra jistoty, nicméně není zárukou, že audit provedený v souladu s výše uvedenými předpisy ve všech případech v účetní závěrce odhalí případnou existující významnou (materiální) nesprávnost. Nesprávnosti mohou vzniknout v důsledku podvodů nebo chyb a považují se za významné (materiální), pokud lze reálně předpokládat, že by jednotlivě nebo v souhrnu mohly ovlivnit ekonomická rozhodnutí, která uživatelé účetní závěrky na jejím základě přijmou.

Při provádění auditu v souladu s výše uvedenými předpisy je mojí povinností uplatňovat během celého auditu odborný úsudek a zachovávat profesní skepticismus. Dále je mojí povinností:

- Identifikovat a vyhodnotit rizika významné (materiální) nesprávnosti účetní závěrky způsobené podvodem nebo chybou, navrhnout a provést auditorské postupy reagující na tato rizika a získat dostatečné a vhodné důkazní informace, abych na jejich základě mohl vyjádřit výrok. Riziko, že neodhalím významnou (materiální) nesprávnost, k níž došlo v důsledku podvodu, je větší než riziko neodhalení významné (materiální) nesprávnosti způsobené chybou, protože součástí podvodu mohou být tajné dohody (koluze), falšování, úmyslná opomenutí, nepravdivá prohlášení nebo obcházení vnitřních kontrol.
- Seznámit se s vnitřním kontrolním systémem Společnosti relevantním pro audit v takovém rozsahu, abych mohl navrhnout auditorské postupy vhodné s ohledem na dané okolnosti, nikoli abych mohl vyjádřit názor na účinnost jejího vnitřního kontrolního systému.

- Posoudit vhodnost použitých účetních pravidel, přiměřenost provedených účetních odhadů a informace, které v této souvislosti jednatele Společnosti uvedli v příloze účetní závěrky.
- Posoudit vhodnost použití předpokladu nepřetržitého trvání při sestavení účetní závěrky jednatelem a to, zda s ohledem na shromážděné důkazní informace existuje významná (materiální) nejistota vyplývající z událostí nebo podmínek, které mohou významně zpochybnit schopnost Společnosti nepřetržitě trvat. Jestliže dojde k závěru, že taková významná (materiální) nejistota existuje, je mojí povinností upozornit v mojí zprávě na informace uvedené v této souvislosti v příloze účetní závěrky, a pokud tyto informace nejsou dostatečné, vyjádřit modifikovaný výrok. Moje závěry týkající se schopnosti Společnosti nepřetržitě trvat vycházejí z důkazních informací, které jsem získal do data vydání této zprávy. Nicméně budoucí události nebo podmínky mohou vést k tomu, že Společnost ztratí schopnost nepřetržitě trvat.
- Vyhodnotit celkovou prezentaci, členění a obsah účetní závěrky, včetně přílohy, a dále to, zda účetní závěrka zobrazuje podkladové transakce a události způsobem, který vede k věrnému zobrazení.
- Mojí povinností je informovat jednatele a dozorčí radu mimo jiné o plánovaném rozsahu a načasování auditu a o významných zjištěních, která jsem v jeho průběhu učinil, včetně zjištěných významných nedostatků ve vnitřním kontrolním systému.

Ve Zlaté Koruně, dne 9.5.2023

Auditor: Ing. Radovan Růžička  
 evidenční číslo oprávnění: 1556  
 Zlatá Koruna 17, 382 02 Zlatá Koruna



Přílohy: Rozvaha k 31.12.2022  
 Výkaz zisku a ztráty za období od 1.1.2022 do 31.12.2022  
 Příloha k účetní závěrce za období od 1.1.2022 do 31.12.2022

# ROZVAHA

v plném rozsahu  
ke dni: 31.12.2022  
(v celých tisících Kč)  
IČ: 25151321

Název a sídlo účetní jednotky  
Služby města Český Krumlov s.r.o.  
Domoradice 1  
Český Krumlov  
38101

Sestaveno dne: 19.4.2023

Právní forma účetní jednotky: společnost s ručením omezeným

Předmět podnikání účetní jednotky: poskytování technických a komunálních služeb

Spisová značka: oddíl C, vložka 6226

V likvidaci: Ne

Označení a	AKTIVA b	Číslo řádku c	Běžné účetní období			Minulé úč. období
			Brutto 1	Korekce 2	Netto 3	Netto 4
	<b>AKTIVA CELKEM (A. + B. + C. + D.)</b>	<b>01</b>	68 717	29 164	39 553	33 463
<b>A.</b>	<b>Pohledávky za upsaný základní kapitál</b>	<b>02</b>	0	0	0	0
<b>B.</b>	<b>Stálá aktiva (B.I. + B.II. + B.III.)</b>	<b>03</b>	38 665	28 909	9 756	6 340
<b>B.I.</b>	<b>Dlouhodobý nehmotný majetek (součet B.I.1. až B.I.5.2.)</b>	<b>04</b>	52	52	0	0
1.	Nehmotné výsledky vývoje	05	0	0	0	0
<b>2.</b>	<b>Ocenitelná práva</b>	<b>06</b>	52	52	0	0
2.1.	Software	07	52	52	0	0
2.2.	Ostatní ocenitelná práva	08	0	0	0	0
3.	Goodwill	09	0	0	0	0
4.	Ostatní dlouhodobý nehmotný majetek	10	0	0	0	0
<b>5.</b>	<b>Poskytnuté zálohy na dlouhodobý nehmotný majetek a nedokončený dlouhodobý nehmotný majetek</b>	<b>11</b>	0	0	0	0
5.1.	Poskytnuté zálohy na dlouhodobý nehmotný majetek	12	0	0	0	0
5.2.	Nedokončený dlouhodobý nehmotný majetek	13	0	0	0	0
<b>B.II.</b>	<b>Dlouhodobý hmotný majetek (součet B.II.1. až B.II.5.2.)</b>	<b>14</b>	38 613	28 857	9 756	6 340
<b>1.</b>	<b>Pozemky a stavby</b>	<b>15</b>	920	507	413	435
1.1.	Pozemky	16	0	0	0	0
1.2.	Stavby	17	920	507	413	435
2.	Hmotné movité věci a jejich soubory	18	37 693	28 350	9 343	5 905
3.	Oceňovací rozdíl k nabytému majetku	19	0	0	0	0
<b>4.</b>	<b>Ostatní dlouhodobý hmotný majetek</b>	<b>20</b>	0	0	0	0
4.1.	Pěstítkelské celky trvalých porostů	21	0	0	0	0
4.2.	Dospělá zvířata a jejich skupiny	22	0	0	0	0
4.3.	Jiný dlouhodobý hmotný majetek	23	0	0	0	0
<b>5.</b>	<b>Poskytnuté zálohy na dlouhodobý hmotný majetek a nedokončený dlouhodobý hmotný majetek</b>	<b>24</b>	0	0	0	0
5.1.	Poskytnuté zálohy na dlouhodobý hmotný majetek	25	0	0	0	0
5.2.	Nedokončený dlouhodobý hmotný majetek	26	0	0	0	0

Označení a	AKTIVA b	Číslo řádku c	Běžné účetní období			Minulé úč. období
			Brutto 1	Korekce 2	Netto 3	Netto 4
<b>B.III.</b>	<b>Dlouhodobý finanční majetek (součet B.III.1. až B.III.7.2.)</b>	<b>27</b>	0	0	0	0
1.	Podíly – ovládaná nebo ovládající osoba	28	0	0	0	0
2.	Zápůjčky a úvěry – ovládaná nebo ovládající osoba	29	0	0	0	0
3.	Podíly – podstatný vliv	30	0	0	0	0
4.	Zápůjčky a úvěry – podstatný vliv	31	0	0	0	0
5.	Ostatní dlouhodobé cenné papíry a podíly	32	0	0	0	0
6.	Zápůjčky a úvěry - ostatní	33	0	0	0	0
<b>7.</b>	<b>Ostatní dlouhodobý finanční majetek</b>	<b>34</b>	0	0	0	0
7.1.	Jiný dlouhodobý finanční majetek	35	0	0	0	0
7.2.	Poskytnuté zálohy na dlouhodobý finanční majetek	36	0	0	0	0
<b>C.</b>	<b>Oběžná aktiva (C.I. + C.II. + C.III. + C.IV.)</b>	<b>37</b>	30 052	255	29 797	27 123
<b>C.I.</b>	<b>Zásoby (součet C. I.1. až C.I.5.)</b>	<b>38</b>	862	106	756	745
1.	Materiál	39	824	106	718	721
2.	Nedokončená výroba a polotovary	40	0	0	0	0
<b>3.</b>	<b>Výrobky a zboží</b>	<b>41</b>	38	0	38	24
3.1.	Výrobky	42	0	0	0	0
3.2.	Zboží	43	38	0	38	24
4.	Mladá a ostatní zvířata a jejich skupiny	44	0	0	0	0
5.	Poskytnuté zálohy na zásoby	45	0	0	0	0
<b>C.II.</b>	<b>Pohledávky (C.II.1 + C.II.2 + C.II.3)</b>	<b>46</b>	8 013	149	7 864	8 829
<b>1.</b>	<b>Dlouhodobé pohledávky</b>	<b>47</b>	0	0	0	0
1.1.	Pohledávky z obchodních vztahů	48	0	0	0	0
1.2.	Pohledávky – ovládaná nebo ovládající osoba	49	0	0	0	0
1.3.	Pohledávky – podstatný vliv	50	0	0	0	0
1.4.	Odložená daňová pohledávka	51	0	0	0	0
<b>1.5.</b>	<b>Pohledávky - ostatní</b>	<b>52</b>	0	0	0	0
5.1.	Pohledávky za společníky	53	0	0	0	0
5.2.	Dlouhodobé poskytnuté zálohy	54	0	0	0	0
5.3.	Dohadné účty aktivní	55	0	0	0	0
5.4.	Jiné pohledávky	56	0	0	0	0

Označení a	AKTIVA b	Číslo řádku c	Běžné účetní období			Minulé úč. období
			Brutto 1	Korekce 2	Netto 3	Netto 4
<b>2.</b>	<b>Krátkodobé pohledávky</b>	<b>57</b>	7 191	149	7 042	8 113
2.1.	Pohledávky z obchodních vztahů	58	7 118	149	6 969	7 978
2.2.	Pohledávky – ovládaná nebo ovládající osoba	59	0	0	0	0
2.3.	Pohledávky – podstatný vliv	60	0	0	0	0
<b>2.4.</b>	<b>Pohledávky - ostatní</b>	<b>61</b>	73	0	73	135
4.1.	Pohledávky za společníky	62	0	0	0	0
4.2.	Sociální zabezpečení a zdravotní pojištění	63	0	0	0	0
4.3.	Stát - daňové pohledávky	64	0	0	0	0
4.4.	Krátkodobé poskytnuté zálohy	65	72	0	72	115
4.5.	Dohadné účty aktivní	66	0	0	0	0
4.6.	Jiné pohledávky	67	1	0	1	20
<b>3.</b>	<b>Časové rozlišení aktiv</b>	<b>68</b>	822	0	822	716
3.1.	Náklady příštích období	69	153	0	153	167
3.2.	Komplexní náklady příštích období	70	0	0	0	0
3.3.	Příjmy příštích období	71	669	0	669	549
<b>C.III.</b>	<b>Krátkodobý finanční majetek (C.III.1. + C.III.2.)</b>	<b>72</b>	0	0	0	0
1.	Podíly – ovládaná nebo ovládající osoba	73	0	0	0	0
2.	Ostatní krátkodobý finanční majetek	74	0	0	0	0
<b>C.IV.</b>	<b>Peněžní prostředky (C.IV.1. + C.IV.2.)</b>	<b>75</b>	21 177	0	21 177	17 549
1.	Peněžní prostředky v pokladně	76	86	0	86	36
2.	Peněžní prostředky na účtech	77	21 091	0	21 091	17 513
<b>D.</b>	<b>Časové rozlišení aktiv (D.1. + D.2.+ D.3.)</b>	<b>78</b>	0	0	0	0
1.	Náklady příštích období	79	0	0	0	0
2.	Komplexní náklady příštích období	80	0	0	0	0
3.	Příjmy příštích období	81	0	0	0	0

Označení a	PASIVA b	Číslo řádku c	Stav v běžném účet. období	Stav v minulém účetním období
			5	6
	<b>PASIVA CELKEM (A. + B. + C. + D.)</b>	<b>01</b>	39 553	33 463
<b>A.</b>	<b>Vlastní kapitál (A.I. + A.II. + A.III. + A.IV. + A.V. + A.VI.)</b>	<b>02</b>	13 758	13 295
<b>A.I.</b>	<b>Základní kapitál (A.I.1. + A.I.2. + A.I.3.)</b>	<b>03</b>	2 250	2 250
1.	Základní kapitál	04	2 250	2 250
2.	Vlastní podíly (-)	05	0	0
3.	Změny základního kapitálu	06	0	0
<b>A.II.</b>	<b>Ážio a kapitálové fondy (součet A.II.1. + A.II.2.)</b>	<b>07</b>	0	0
1.	Ážio	08	0	0
<b>2.</b>	<b>Kapitálové fondy</b>	<b>09</b>	0	0
2.1.	Ostatní kapitálové fondy	10	0	0
2.2.	Oceňovací rozdíly z přecenění majetku a závazků (+/-)	11	0	0
2.3.	Oceňovací rozdíly z přecenění při přeměnách obchodních korporací (+/-)	12	0	0
2.4.	Rozdíly z přeměn obchodních korporací (+/-)	13	0	0
2.5.	Rozdíly z ocenění při přeměnách obchodních korporací (+/-)	14	0	0
<b>A.III.</b>	<b>Fondy ze zisku (A.III.1. + A.III.2.)</b>	<b>15</b>	225	225
1.	Ostatní rezervní fondy	16	225	225
2.	Statutární a ostatní fondy	17	0	0
<b>A.IV.</b>	<b>Výsledek hospodaření minulých let (+/-) (A.IV.1. + A.IV.2.)</b>	<b>18</b>	10 820	10 788
1.	Nerozdělený zisk nebo neuhrazená ztráta minulých let (+/-)	19	10 820	10 788
2.	Jiný výsledek hospodaření minulých let (+/-)	20	0	0
A.V.	Výsledek hospodaření běžného účetního období (+/-)	21	463	32
A.VI.	Rozhodnuto o zálohové výplatě podílu na zisku (-)	22	0	0
<b>B + C.</b>	<b>Cizí zdroje (součet B. + C.)</b>	<b>23</b>	25 795	20 168
<b>B.</b>	<b>Rezervy (součet B.1. až B.4.)</b>	<b>24</b>	13 209	10 887
1.	Rezerva na důchody a podobné závazky	25	0	0
2.	Rezerva na daň z příjmů	26	0	0
3.	Rezervy podle zvláštních právních předpisů	27	8 529	8 346
4.	Ostatní rezervy	28	4 680	2 541
<b>C.</b>	<b>Závazky (součet C.I. + C.II. + C.III.)</b>	<b>29</b>	12 586	9 281
<b>C.I.</b>	<b>Dlouhodobé závazky (součet C. I.1. až C.I.9.)</b>	<b>30</b>	4 439	2 169
1.	<b>Vydané dluhopisy</b>	<b>31</b>	0	0
1.1.	Vyměnitelné dluhopisy	32	0	0
1.2.	Ostatní dluhopisy	33	0	0



Označení a	PASIVA b	Číslo řádku c	Stav v běžném účet. období	Stav v minulém účetním období
			5	6
2.	Závazky k úvěrovým institucím	34	4 439	2 169
3.	Dlouhodobé přijaté zálohy	35	0	0
4.	Závazky z obchodních vztahů	36	0	0
5.	Dlouhodobé směnky k úhradě	37	0	0
6.	Závazky - ovládaná nebo ovládající osoba	38	0	0
7.	Závazky - podstatný vliv	39	0	0
8.	Odložený daňový závazek	40	0	0
<b>9.</b>	<b>Závazky - ostatní</b>	<b>41</b>	<b>0</b>	<b>0</b>
9.1.	Závazky ke společníkům	42	0	0
9.2.	Dohadné účty pasivní	43	0	0
9.3.	Jiné závazky	44	0	0
<b>C.II.</b>	<b>Krátkodobé závazky (součet C. II.1. až C.II.8.)</b>	<b>45</b>	<b>8 050</b>	<b>6 828</b>
<b>1.</b>	<b>Vydané dluhopisy</b>	<b>46</b>	<b>0</b>	<b>0</b>
1.1.	Vyměnitelné dluhopisy	47	0	0
1.2.	Ostatní dluhopisy	48	0	0
2.	Závazky k úvěrovým institucím	49	2 271	1 617
3.	Krátkodobé přijaté zálohy	50	0	0
4.	Závazky z obchodních vztahů	51	2 019	2 178
5.	Krátkodobé směnky k úhradě	52	0	0
6.	Závazky - ovládaná nebo ovládající osoba	53	0	0
7.	Závazky - podstatný vliv	54	0	0
<b>8.</b>	<b>Závazky ostatní</b>	<b>55</b>	<b>3 760</b>	<b>3 033</b>
8.1.	Závazky ke společníkům	56	0	0
8.2.	Krátkodobé finanční výpomoci	57	0	0
8.3.	Závazky k zaměstnancům	58	1 490	1 378
8.4.	Závazky ze sociálního a zdravotního pojištění	59	786	737
8.5.	Stát – daňové závazky a dotace	60	1 368	836
8.6.	Dohadné účty pasivní	61	116	77
8.7.	Jiné závazky	62	0	5
<b>C.III.</b>	<b>Časové rozlišení pasiv (C.III.1. + C.III.2)</b>	<b>63</b>	<b>97</b>	<b>284</b>
1.	Výdaje příštích období	64	97	284
2.	Výnosy příštích období	65	0	0
<b>D.</b>	<b>Časové rozlišení pasiv (D.1. + D.2.)</b>	<b>66</b>	<b>0</b>	<b>0</b>
1.	Výdaje příštích období	67	0	0
2.	Výnosy příštích období	68	0	0

Podpisový záznam

# VÝKAZ ZISKU A ZTRÁTY, druhové členění

v plném rozsahu

ke dni: 31.12.2022

(v celých tisících Kč)

IČ: 25151321

Název a sídlo účetní jednotky

Služby města Český Krumlov s.r.o.

Domoradice 1

Český Krumlov

38101

Sestaveno dne: 19.4.2023

Právní forma účetní jednotky: společnost s ručením omezeným

Předmět podnikání účetní jednotky: poskytování technických a komunálních služeb

Spisová značka: oddíl C, vložka 6226

V likvidaci: Ne

Označení a	TEXT b	Číslo řádku c	Skutečnost v účetním období	
			běžném 1	minulém 2
I.	Tržby z prodeje výrobků a služeb	01	63 842	53 500
II.	Tržby za prodej zboží	02	55	40
<b>A.</b>	<b>Výkonová spotřeba (součet A.1. až A.3.)</b>	<b>03</b>	<b>35 497</b>	<b>28 575</b>
A.1.	Náklady vynaložené na prodané zboží	04	45	33
2.	Spotřeba materiálu a energie	05	12 008	8 044
3.	Služby	06	23 444	20 498
B.	Změna stavu zásob vlastní činnosti (+/-)	07	0	0
C.	Aktivace (-)	08	0	0
<b>D.</b>	<b>Osobní náklady (součet D.1. až D.2.)</b>	<b>09</b>	<b>26 135</b>	<b>23 696</b>
D.1.	Mzdové náklady	10	19 478	17 616
2.	Náklady na sociální zabezpečení, zdravotní pojištění a ostatní náklady	11	6 657	6 080
2.1.	Náklady na sociální zabezpečení a zdravotní pojištění	12	6 419	5 849
2.2.	Ostatní náklady	13	238	231
<b>E.</b>	<b>Úpravy hodnot v provozní oblasti (součet E.1. až E.3.)</b>	<b>14</b>	<b>2 368</b>	<b>3 168</b>
<b>E.1.</b>	<b>Úpravy hodnot dlouhodobého nehmotného a hmotného majetku</b>	<b>15</b>	<b>2 367</b>	<b>3 220</b>
1.1.	Úpravy hodnot dlouhodobého nehmotného a hmotného majetku - trvalé	16	2 367	3 220
1.2.	Úpravy hodnot dlouhodobého nehmotného a hmotného majetku - dočasné	17	0	0
2.	Úpravy hodnot zásob	18	-1	-52
3.	Úpravy hodnot pohledávek	19	2	0
<b>III.</b>	<b>Ostatní provozní výnosy (součet III.1 až III.3.)</b>	<b>20</b>	<b>4 472</b>	<b>3 756</b>
1.	Tržby z prodaného dlouhodobého majetku	21	0	20
2.	Tržby z prodaného materiálu	22	4 235	3 659
3.	Jiné provozní výnosy	23	237	77
<b>F.</b>	<b>Ostatní provozní náklady (součet F.1. až F.5.)</b>	<b>24</b>	<b>3 644</b>	<b>1 608</b>
F.1.	Zůstatková cena prodaného dlouhodobého majetku	25	0	0
2.	Prodaný materiál	26	295	278
3.	Daně a poplatky	27	136	307
4.	Rezervy v provozní oblasti a komplexní náklady příštích období	28	2 322	244
5.	Jiné provozní náklady	29	891	779
*	<b>Provozní výsledek hospodaření (+/-)</b>	<b>30</b>	<b>725</b>	<b>249</b>

Označení a	TEXT b	Číslo řádku c	Skutečnost v účetním období	
			běžném 1	minulém 2
<b>IV.</b>	<b>Výnosy z dlouhodobého finančního majetku – podíly (součet IV. 1 + IV.2.)</b>	<b>31</b>	0	0
1.	Výnosy z podílů – ovládaná nebo ovládající osoba	32	0	0
2.	Ostatní výnosy z podílů	33	0	0
G.	Náklady vynaložené na prodané podíly	34	0	0
<b>V.</b>	<b>Výnosy z ostatního dlouhodobého finančního majetku (souč. V. 1 + V.2.)</b>	<b>35</b>	0	0
1.	Výnosy z ostatního dlouhodobého finančního majetku - ovládající nebo ovládaná osoba	36	0	0
2.	Ostatní výnosy z ostatního dlouhodobého finančního majetku	37	0	0
H.	Náklady související s ostatním dlouhodobým finančním majetkem	38	0	0
<b>VI.</b>	<b>Výnosové úroky a podobné výnosy (součet VI. 1 + VI.2.)</b>	<b>39</b>	84	1
1.	Výnosové úroky a podobné výnosy – ovládaná nebo ovládající osoba	40	0	0
2.	Ostatní výnosové úroky a podobné výnosy	41	84	1
I.	Úpravy hodnot a rezervy ve finanční oblasti	42	0	0
<b>J.</b>	<b>Nákladové úroky a podobné náklady (součet J.1 + J.2.)</b>	<b>43</b>	280	174
J.1.	Nákladové úroky a podobné náklady - ovládaná nebo ovládající osoba	44	0	0
2.	Ostatní nákladové úroky podobné náklady	45	280	174
VII.	Ostatní finanční výnosy	46	1	0
K.	Ostatní finanční náklady	47	60	40
*	<b>Finanční výsledek hospodaření (+/-)</b>	<b>48</b>	-255	-213
**	<b>Výsledek hospodaření před zdaněním (+/-)</b>	<b>49</b>	470	36
<b>L.</b>	<b>Daň z příjmů (součet L. 1 + L.2.)</b>	<b>50</b>	7	4
L.1.	Daň z příjmů splatná	51	7	4
2.	Daň z příjmů odložená (+/-)	52	0	0
**	<b>Výsledek hospodaření po zdanění (+/-)</b>	<b>53</b>	463	32
M.	Převod podílu na výsledku hospodaření společníkům (+/-)	54	0	0
***	<b>Výsledek hospodaření za účetní období (+/-)</b>	<b>55</b>	463	32
	<b>Čistý obrat za účetní období = I. + II. + III. + IV. + V. + VI. + VII:</b>	<b>56</b>	68 454	57 297

Podpisový záznam

## Příloha k účetní závěrce k 31.12.2022

### Obecné údaje o účetní jednotce:

Název společnosti:	Služby města Český Krumlov s.r.o.	
Sídlo společnosti:	Český Krumlov, Domoradice 1, PSČ 381 01	
Právní forma:	Společnost s ručením omezeným	
Identifikační číslo:	25151321	
Předmět podnikání:	Podnikání v oblasti nakládání s nebezpečnými odpady, Opravy silničních vozidel, Provádění staveb, jejich změn a odstraňování, Výroba, obchod a služby neuvedené v přílohách 1 až 3 živ. zákona, Silniční motorová doprava – nákladní provozovaná vozidly nebo jízdniemi soupravami o největší povolené hmotnosti přesahující 3,5 tuny, jsou-li určeny k přepravě zvířat nebo věcí, - nákladní provozovaná vozidly nebo jízdniemi soupravami o největší povolené hmotnosti nepřesahující 3,5tuny, jsou-li určeny k přepravě zvířat nebo věcí, Truhlářství, podlahářství, Opravy ostatních dopravních prostředků a pracovních strojů, Montáž, opravy, revize a zkoušky elektrických zařízení.	
Datum vzniku:	1. července 1996	
Zakladatel:	Město Český Krumlov - IČ: 00245836	
Společník:	Město Český Krumlov - 100% podíl	
Základní kapitál:	Kč 2 250 000,-	
<b>Orgány společnosti:</b>	1. Valná hromada tvořená Radou města Český Krumlov 2. Dozorčí rada 3. Jednatelé	
<b>Jednatelé:</b>	Mgr. Dalibor Carda	(zánik funkce dne 28.2.2023)
	Mgr. Bc. Oldřich Hluško	(zánik funkce dne 28.2.2023)
	Rudolf Vejskrab	(zánik funkce dne 28.2.2023)
	Zbyněk Toman	(vznik funkce dne 1.3.2023)
	Jan Bařka	(vznik funkce dne 1.3.2023)
	Bc. Filip Vojta	(vznik funkce dne 1.3.2023)
	Pavel Turnhöfer	

**Způsob jednání:** Jednatelé tvoří kolektivní orgán. Jednatelé jednají za společnost každý samostatně. Za společnost podepisují dva jednatelé nebo jeden jednatel na základě písemného pověření ostatních jednatelů. Jednatelé podepisují za společnost tak, že k napsané nebo otištěné firmě společnosti připojí své jméno a podpis.

**Dozorčí rada:** Stanislav Trnka - předseda  
Petr Chavík (zánik funkce dne 28.2.2023)  
Mgr. Václav Velek (zánik funkce dne 28.2.2023)  
Mgr. Václav Mára (vznik funkce dne 1.3.2023)  
Tomáš Šťastný (vznik funkce dne 1.3.2023)

**Jednatel pověřený řízením společnosti:** Pavel Turnhöfer

**Organizační struktura:**

Jednateli pověřenému řízením společnosti odpovídají vedoucí jednotlivých středisek.

**Účetní jednotka se nepodílí více než 20% na základním kapitálu jiné společnosti.**

**Ovládací smlouvy nebo smlouvy o převodu zisku nejsou uzavřeny.**

### Přehled hlavních ukazatelů

**Výkaz zisků a ztrát:**

Výnosy	68 454 tis. Kč
Náklady	67 984 tis. Kč
Výsledek hospodaření před zdaněním	470 tis. Kč
Daň z příjmů – splatná	- 7 tis. Kč
<b>Výsledek hospodaření – zisk</b>	<b>463 tis. Kč</b>

**Výsledná bilance aktiv a pasiv:**

	stav k	31.12.2021	31.12.2022
<b>AKTIVA</b>			
Dlouhodobý majetek		6 340 tis. Kč	9 756 tis. Kč
Zásoby		745 tis. Kč	756 tis. Kč
Finanční majetek		17 549 tis. Kč	21 177 tis. Kč
Pohledávky krátkodobé		8 113 tis. Kč	7 042 tis. Kč
Časové rozlišení		716 tis. Kč	822 tis. Kč
<b>CELKEM</b>		<b>33 463 tis. Kč</b>	<b>39 553 tis. Kč</b>

	stav k	31.12.2021	31.12.2022
<b>PASIVA</b>			
Vlastní kapitál		13 295 tis. Kč	13 758 tis. Kč
Z toho: - základní kapitál		2 250 tis. Kč	2 250 tis. Kč
- rezervní fond		225 tis. Kč	225 tis. Kč
Cizí zdroje – rezervy		10 887 tis. Kč	13 209 tis. Kč
- závazky		8 997 tis. Kč	12 489 tis. Kč
- časové rozlišení		284 tis. Kč	97 tis. Kč
<b>CELKEM</b>		<b>33 463 tis. Kč</b>	<b>39 553 tis. Kč</b>

### **Informace o osobních nákladech**

Statutární a dozorčí orgány	7
Průměrný přepočtený počet zaměstnanců	52
z toho: vedoucí zaměstnanci	6
Celkově vyplacené mzdové prostředky	19 478 tis. Kč
z toho: vedoucí zaměstnanci	3 120 tis. Kč
statutární a dozorčí orgány	1 234 tis. Kč
náhrada mzdy – nemocenské dávky	296 tis. Kč

Výše poskytnutých záloh, zápůjček, závdavků, úvěrů, záruk a ostatních plnění jak v peněžní, tak v nepeněžní formě osobám, které jsou statutárním orgánem, členům statutárních, dozorčích a jiných řídicích orgánů:

Společnost neposkytovala v roce 2022 výše uvedeným osobám žádné zálohy, zápůjčky, závdavky, úvěry, záruky ani ostatní plnění jak v peněžní, tak v nepeněžní formě.

### **Informace o účetních metodách a obecných účetních zásadách**

Účetní závěrka společnosti byla zpracována podle zákona 563/1991 Sb., ve znění pozdějších předpisů a podle vyhlášky č. 500/2002 Sb.

Společnost oceňuje majetek a zásoby skutečnými pořizovacími cenami, které zahrnují cenu pořízení a vedlejší pořizovací náklady. Do ocenění dlouhodobého HM a TZ se nezahrnují úroky.

a) Účetní odpisy DHM jsou stanoveny dle účetních předpisů a jsou účtovány měsíčně. Každý majetek je posouzen individuálně a odepisován dle odpisového plánu. Dlouhodobý hmotný a nehmotný majetek je uveden v rozvaze. Nehmotný majetek je zcela odepsán.

b) Finanční pronájem zahrnuje leasingové splátky ve věcné a časové souvislosti do nákladů. V době, kdy je smlouva o nájmu ukončena, zařadí se předmět do majetku v kupní ceně.

c) Zásoby jsou oceňovány skutečnými pořizovacími cenami s použitím metody A. Odpis zásob ze skladu je prováděn metodou váženého aritmetického průměru. U zásob bez pohybu nad 360 dnů byla vytvořena opravná položka k zásobám ve výši **106 tis. Kč**.

d) Pohledávky se účtují ve své nominální hodnotě, hodnota pohledávek se snižuje k datu účetní závěrky pomocí opravných položek účtovaných do nákladů. Celková opravná položka k pohledávkám je v roce 2022 **149 tis. Kč**.

e) Závazky a přijaté úvěry jsou oceněny jmenovitou hodnotou

f) Aktiva v cizích měnách byla v průběhu účetního období přepočítávána denním kurzem ČNB. Ke konci účetního období byla aktiva v cizí měně přepočtena kurzem ČNB.

g) Společnost není k datu účetní uzávěrky povinna ocenit další složky majetku a závazků na reálnou hodnotu.

h) V roce 2022 nenastaly podstatné změny způsobu oceňování, odpisování, či postupu účtování oproti předchozímu účetnímu období.

### **Doplňující informace k rozvaze a výkazu zisku a ztrát**

#### **Dlouhodobý nehmotný a hmotný majetek:**

##### **a) dlouhodobý nehmotný majetek**

software	52 tis. Kč	52 tis. Kč	0 tis. Kč
----------	------------	------------	-----------

##### **b) dlouhodobý hmotný majetek**

	<b>PC</b>	<b>oprávky</b>	<b>ZC</b>
Budovy	920 tis. Kč	507 tis. Kč	413 tis. Kč
Stroje, přístroje, zařízení, aj.	2 800 tis. Kč	2 762 tis. Kč	38 tis. Kč
Dopravní prostředky	33 860 tis. Kč	25 297 tis. Kč	8 563 tis. Kč
Inventář	54 tis. Kč	54 tis. Kč	0 tis. Kč
Třídící linka	979 tis. Kč	237 tis. Kč	742 tis. Kč
<b>CELKEM</b>	<b>38 613 tis. Kč</b>	<b>28 857 tis. Kč</b>	<b>9 756 tis. Kč</b>

##### **DHM pořízený v roce 2022 ve výši**

MAN TGM	4 963 tis. Kč	<b>5 782 tis. Kč</b>
MULTICAR M26	819 tis. Kč	

##### **DHM vyřazený v roce 2022 ve výši**

**53 tis. Kč**

##### **Odpisy hmotného majetku zúčtované do nákladů**

**2 367 tis. Kč**

##### **Celkové náklady za pronájem areálu Domoradice**

**1 129 tis. Kč**

	<b>2021</b>	<b>2022</b>
<b>Vlastní kapitál</b>	<b>13 295 tis. Kč</b>	<b>13 758 tis. Kč</b>
z toho:		
Základní kapitál společnosti	2 250 tis. Kč	2 250 tis. Kč
Rezervní fond	225 tis. Kč	225 tis. Kč
Nerozdělený zisk minulých let	10 788 tis. Kč	10 820 tis. Kč
HV běžného období	32 tis. Kč	463 tis. Kč

V průběhu účetního období nedošlo ve vlastním kapitálu k žádným změnám, kromě vlivu výsledku hospodaření běžného účetního období.

Zisk za rok 2021 byl na základě rozhodnutí valné hromady převeden na účet nerozděleného zisku minulých let.

Jednatelé společnosti navrhnou valné hromadě k rozhodnutí převedení zisku za rok 2022 na účet nerozděleného zisku minulých let.

### **Pohledávky a závazky**

Obvyklá doba splatnosti pohledávek a závazků je 14 dnů.

<b>Výše krátkodobých pohledávek</b>	<b>7 042 tis. Kč</b>		
Z toho: poskytnuté zálohy + jiné pohledávky	73 tis. Kč		
opravné položky	- 149 tis. Kč		
pohledávky z obchodních vztahů	7 118 tis. Kč		
z toho: - do splatnosti	6 796 tis. Kč		
	<b>0-180 dnů</b>	<b>181-365 dnů</b>	<b>více než 365 dnů</b>
- po lhůtě splatnosti	175 tis. Kč	0 Kč	147 tis. Kč

Celková výše opravných položek k pohledávkám činí **149 tis. Kč**. Opravné položky byly tvořeny ve výši 100% na pohledávky, které jsou v konkurzním řízení (134 tis. Kč), zákonné opravné položky (13 tis. Kč) a účetní opravné položky (2 tis. Kč). Opravné položky na pohledávky dle § 8c Zákona o rezervách tvořeny nebyly.

<b>Výše krátkodobých závazků</b>	<b>8 050 tis. Kč</b>
Z toho: daňové závazky	1 368 tis. Kč
záv. k úvěrovým institucím	2 271 tis. Kč
z obchodních vztahů	2 019 tis. Kč
sociální pojištění	549 tis. Kč
zdravotní pojištění	237 tis. Kč
vůči zaměstnancům	1 490 tis. Kč
dohadné účty pasivní	116 tis. Kč
jiné závazky	0 tis. Kč



**Výše dlouhodobých závazků** **4 439 tis. Kč**  
(závazky k úvěrovým institucím)

**Zákonné rezervy** **8 529 tis. Kč**  
Rezerva na rekultivaci skládky – stav k 31.12.2022  
(tvorba rezervy za rok 2022 – 182 tis. Kč)

**Ostatní rezervy** **4 680 tis. Kč**

**Náklady na odměnu auditorské společnosti** **78 tis. Kč**  
a/ audit účetní závěrky 78 tis. Kč  
b/ jiné ověřovací služby 0  
c/ daňové poradenství, včetně zpracování daň. přiznání 0  
d/ jiné neauditorské služby 0

<b>Výnosy z běžné činnosti</b>	<b>2021</b>	<b>2022</b>
Tržby z prodeje výrobků a služeb	53 500 tis. Kč	63 842 tis. Kč
Tržby za prodej zboží	40 tis. Kč	55 tis. Kč
Tržby z prodaného materiálu	3 659 tis. Kč	4 235 tis. Kč

### **Úvěrové účty:**

smlouva o úvěru č. 7892510 – **358 tis. Kč**, tj. výše úvěru k 31.12.2022  
(úvěrový rámec 1 804 tis. Kč, splatný 7.11.2023)  
Úvěr byl použit na nákup montážní plošiny CELA 22.

smlouva o úvěru č. 7929283 – **1 812 tis. Kč**, tj. výše úvěru k 31.12.2022  
(úvěrový rámec 4 898 tis. Kč, splatný 27.9.2024)  
Úvěr byl použit na nákup vozidla pro svoz TKO a BIO

smlouva o úvěru č. 7228953 – **4 540 tis. Kč**, tj. výše úvěru k 31.12.2022  
(úvěrový rámec 4 963 tis. Kč, splatný 27.6.2027)  
Úvěr byl použit na nákup nákladního automobilu MAN TGM

### **Informace o nabytí vlastních akcií nebo vlastních podílů:**

Společnost nenabyla a nevlastní žádné vlastní podíly.

## Události mezi rozvahovým dnem a dnem sestavení účetní závěrky:

Prohlašujeme, že mezi rozvahovým dnem a dnem sestavení účetní závěrky nedošlo k žádným podstatným změnám, které by měly být zachyceny v účetní závěrce.

V Českém Krumlově, dne 19.4.2023



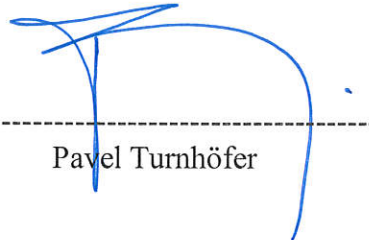
Zbyněk Toman



Jan Bařka



Bc. Filip Vojta



Pavel Turnhöfer

Služby města Český Krumlov, s.r.o., Domoradice 1, 381 01 Český Krumlov

## **Zpráva o vztazích** **podle § 82, zákona č. 90/2012 Sb., o obchodních korporacích**

### **Struktura vztahů mezi ovládající osobou a osobou ovládanou a mezi ovládanou osobou a osobami ovládanými stejnou ovládací osobou:**

Služby města Český Krumlov s.r.o., se sídlem v Českém Krumlově, Domoradice 1, IČ 25151321 je osoba ovládaná.

Ovládající osoba Služeb města Český Krumlov s.r.o. je Město Český Krumlov, IČ 245836, které je 100% vlastníkem.

Osobami ovládanými stejnou ovládající osobou jsou Lesy města Český Krumlov s.r.o., IČ 60826355 a Českokrumlovský rozvojový fond s.r.o., IČ 42396182.

**Úloha ovládané osoby:** Úlohou ovládané osoby je podnikání ve vymezeném předmětu činnosti, tj. zejména v poskytování komunálních služeb.

**Způsob a prostředky ovládnání:** Město Český Krumlov vlastní 100%-ní obchodní podíl společnosti Služby města Český Krumlov s.r.o. a zároveň má k dispozici 100% hlasovacích práv. Ovládaná společnost je řízena prostřednictvím rozhodování valné hromady společnosti.

**Přehled jednání učiněných v posledním účetním období, která by byla učiněna na popud nebo v zájmu ovládající osoby nebo jí ovládaných osob, pokud se takovéto jednání týkalo majetku, který přesahuje 10% vlastního kapitálu ovládané osoby zjištěného podle poslední účetní závěrky:**

Žádná jednání na popud, kromě uvedených níže, nebo v zájmu ovládající osoby nebo jí ovládaných osob nebyla uskutečněna.

Nebyly učiněny žádné jiné právní úkony v zájmu ovládající osoby nebo jí ovládaných osob.

### **Přehled vzájemných smluv mezi osobou ovládanou a osobou ovládající nebo mezi osobami ovládanými:**

Služby města Český Krumlov s.r.o. mají uzavřeny tyto smlouvy s Městem Český Krumlov:

Plnění poskytnutá:

- smlouva o poskytování komunálních služeb
- smlouva příkazní na správu odpadového systému za rok 2022 činila 720.000,- Kč

Plnění přijatá:

- nájemní smlouva na areál se sídlem Domoradice 1, Český Krumlov, nájemné za rok 2022 činilo 1,128.816,- Kč bez DPH
- smlouva o nájmu skládky komunálního odpadu, nájemné za rok 2022 činilo 513.867,24 Kč bez DPH
- smlouva o nájmu třídiřny odpadů, nájemné za rok 2022 činilo 83.842,- Kč bez DPH

Služby města Český Krumlov s.r.o. mají uzavřeny tyto smlouvy s osobami ovládanými stejnou ovládající osobou:

- smlouvu s Lesy města Č. Krumlov s.r.o. o podnájmu prostor v areálu SMČK za roční nájemné 217.848,- Kč. Ostatní poskytování služeb se uskutečnilo na základě jednotlivých objednávek za ceny obvyklé.
- smlouvu s Českokrumlovským rozvojovým fondem s.r.o. o svozu komunálního odpadu za ceny obvyklé. Ostatní poskytování služeb se uskutečnilo na základě jednotlivých objednávek za ceny obvyklé.

**Posouzení toho, zda vznikla ovládané osobě újma, a posouzení jejího vyrovnání podle § 71 a 72 zákona č. 90/2012 Sb., o obchodních korporacích:**

Ovládané osobě nevznikla žádná újma z obchodních ani z ostatních právních vztahů s ovládající osobou.

Ovládané osobě nevznikla žádná újma z obchodních ani z ostatních právních vztahů s osobami ovládanými stejnou ovládající osobou.

Ovládaná osoba nemá žádné výhody ani nevýhody z obchodních a ostatních právních vztahů s ovládající osobou nebo jí ovládaných osob a z těchto vztahů jí nevyplývají žádná rizika.

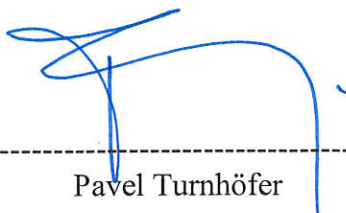
V Českém Krumlově dne 23.3.2023



Zbyněk Toman



Bc. Filip Vojta



Pavel Turnhöfer



Jan Bařka

# PŘEHLED O PENĚŽNÍCH TOCÍCH

za období od 1.1.2022 do 31.12.2022

(v celých tisících Kč)

IČ: 25151321

Název a sídlo účetní jednotky

Služby města Český Krumlov s.r.o.

Domoradice 1

Český Krumlov

38101

Sestaveno dne: 8.4.2023

Právní forma účetní jednotky: společnost s ručením omezeným

Předmět podnikání účetní jednotky: poskytování technických a komunálních služeb

Označení a	TEXT b	Skutečnost v účetním období	
		běžném 1	minulém 2
P.	Stav peněžních prostředků (PP) a ekvivalentů na začátku účetního období	17 549	17 616
<b>PENĚŽNÍ TOKY Z HLAVNÍ VÝDĚLEČNÉ ČINNOSTI (PROVOZNÍ ČINNOST)</b>			
Z.	Účetní zisk nebo ztráta před zdaněním	470	36
<b>A.1.</b>	<b>Úprava o nepeněžní operace</b>	<b>4 886</b>	<b>3 565</b>
A.1.1.	Odpisy stálých aktiv(+) s vyj. zůst. ceny a dále umoř. opr. pol. k majetku	2 367	3 220
A.1.2.	Změna stavu opravných položek, rezerv	2 323	192
A.1.3.	Zisk (ztráta) z prodeje stálých aktiv, vyúčt. do výnosů -, do nákladů +	0	-20
A.1.4.	Výnosy z dividend a podílů na zisku (-)	0	0
A.1.5.	Vyúčtované nákladové úroky (+), s výjimkou úroků zahrnovaných do ocenění dlouhodobého majetku a vyúčtované výnosové úroky (-)	196	173
A.1.6.	Případné úpravy o ostatní nepeněžní operace	0	0
<b>A.*</b>	<b>Čistý peněžní tok z provozní činnosti před zdaněním a změnami pr.kap.</b>	<b>5 356</b>	<b>3 601</b>
<b>A.2.</b>	<b>Změna stavu nepeněžních složek pracovního kapitálu</b>	<b>1 987</b>	<b>-1 362</b>
A.2.1.	Změna stavu pohledávek z provozní činnosti (+/-) au čas. rozlišení	963	-1 751
A.2.2.	Změna stavu krátkodobých závazků z provozní činnosti (+/-) pu čas. rozl.	1 035	326
A.2.3.	Změna stavu zásob (+/-)	-11	63
A.2.4.	Změna stavu krátkodobého finančního maj. nespádající do PP a ekv.	0	0
<b>A.**</b>	<b>Čistý peněžní tok z provozní činnosti před zdaněním</b>	<b>7 343</b>	<b>2 239</b>
A.3.	Vyplacené úroky s výjimkou úroků zahrnovaných do ocenění dlouhodob. maj. (-)	-280	-174
A.4.	Přijaté úroky (+)	84	1
A.5.	Zaplacená daň z příjmů a za doměrky za minulé období (-)	-7	-4
A.7.	Přijaté dividendy a podíly na zisku (+)	0	0
<b>A.***</b>	<b>Čistý peněžní tok z provozní činnosti</b>	<b>7 140</b>	<b>2 062</b>
<b>PENĚŽNÍ TOKY Z INVESTIČNÍ ČINNOSTI</b>			
B.1.	Výdaje spojené s nabytím stálých aktiv	-5 782	-532
B.2.	Příjmy z prodeje stálých aktiv	0	20
B.3.	Zápůjčky a úvěry spřízněným osobám	0	0
<b>B.***</b>	<b>Čistý peněžní tok vztahující se k investiční činnosti</b>	<b>-5 782</b>	<b>-512</b>

Označení a	TEXT b	Skutečnost v účetním období	
		běžném 1	minulém 2
<b>PENĚŽNÍ TOKY Z FINANČNÍCH ČINNOSTÍ</b>			
C.1.	Dopady změn dlouhodobých, popř. krátkodobých závazků na PP a ekv.	2 270	-1 617
<b>C.2.</b>	<b>Dopady změn vlastního kapitálu na PP a ekv.</b>	<b>0</b>	<b>0</b>
C.2.1.	Zvýšení PP a ekv. z titulu zvýšení základního kapitálu (RF) (+)	0	0
C.2.2.	Vyplacení podílů na vlastním kapitálu společníkům (-)	0	0
C.2.3.	Další vklady PP společníků a akcionářů	0	0
C.2.4.	Úhrada ztráty společníky (+)	0	0
C.2.5.	Přímé platby na vrub fondů (-)	0	0
C.2.6.	Vyplacené dividendy nebo podíly na zisku včetně zapl. srážkové daně (-)	0	0
<b>C***</b>	<b>Čistý peněžní tok vztahující se k finanční činnosti</b>	<b>2 270</b>	<b>-1 617</b>
<b>F.</b>	<b>Čisté zvýšení, resp. snížení peněžních prostředků</b>	<b>3 628</b>	<b>-67</b>
<b>R.</b>	<b>Stav peněžních prostředků a ekvivalentů na konci období</b>	<b>21 177</b>	<b>17 549</b>

Podpisový záznam

## ZPRÁVA

### Dozorčí rady společnosti SMČK Český Krumlov s.r.o. k výsledkům hospodaření za rok 2022

Dozorčí rada projednala na svém zasedání dne 16. 5. 2023 zprávu o hospodaření SMČK, kterou za jednatelstvo společnosti přednesl jednatel pověřený řízením pan Pavel Turnhöfer.

V diskuzi k předloženým výsledkům byly přiblíženy a dostatečně vysvětleny zejména otázky spojené s problematikou odpadového hospodářství, vliv sezónnosti na výsledky hospodaření (zimní údržba) a situace v oblasti pracovních sil a jejich hmotné zainteresovanosti.

Detailně byla diskutována otázka finanční náročnosti oprav techniky a investiční záměry. V těchto souvislostech DR zvláště oceňuje schopnost operativního řízení jednatele p. Turnhöfera v období posledních let – covidové období, turbulentní vývoj cen a další neočekávané vlivy.

DR opakovaně vyjadřuje názor, že celospolečenský vývoj staví služby ve všech oblastech do popředí zájmu. Stále tedy platí, že rozvoji služeb v našem městě je nutné věnovat odpovídající pozornost.

DR doporučuje Valné hromadě odsouhlasit účetní uzávěrku a výsledky hospodaření společnosti SMČK za rok 2022

Za DR SMČK

Předseda Stanislav Trnka

Učet	Název účtu	správa		komunikace		PDO		separace		VO		celkem	
		pl. 2022	sk. 2022	pl. 2022	sk. 2022	pl. 2022	sk. 2022	pl. 2022	sk. 2022	pl. 2022	sk. 2022	pl. 2022	sk. 2022
501	Spotřeba materiálu ost.	150 000	156 514	2 950 000	4 775 317	300 000	390 797	200 000	380 190	400 000	844 702	4 000 000	6 547 520
501	Spotřeba posyp. materiálu			800 000	970 778							800 000	970 778
501	Spotřeba pohonných hmot	60 000	74 046	550 000	680 718	1 850 000	2 376 673	40 000	64 275	100 000	139 536	2 600 000	3 335 248
502-100	Spotřeba el. energie	40 000	28 324	95 000	93 687	160 000	202 795	240 000	366 542	35 000	26 355	570 000	717 703
502-200	Spotřeba plynu	40 000	43 732	125 000	163 400	120 000	140 600	0		25 000	26 600	310 000	374 332
502-400	Spotřeba vody	9 000	4 789	31 000	25 800	29 000	23 870	9 000	3 435	5 000	4 200	83 000	62 094
504	Prodané zboží	70 000	45 260									70 000	45 260
511	Opravy	50 000	109 555	500 000	696 130	1 000 000	1 929 686	30 000	95 120	100 000	124 074	1 680 000	2 954 563
512	Cestovné	1 000		75 000	101 497	100 000	121 847	4 000	3 518			180 000	226 862
513	Náklady na reprezentaci	10 000	12 682									10 000	12 682
518	Ostatní služby	500 000	543 119	2 800 000	6 889 952	1 100 000	1 327 908	50 000	180 769	50 000	678 483	4 500 000	9 620 231
518-030	Úklidové práce - firma Dunka			2 780 000	2 675 745	1 350 000	1 609 772					4 130 000	4 285 516
518-103	Nájemné - areál Domoradice	144 000	146 748	477 000	485 388	411 000	417 660			78 000	79 020	1 110 000	1 128 816
518-100	Nájemné - separační hala							83 000	83 842			83 000	83 842
518-909	Nájemné - skládka Č.K.					500 000	513 867					500 000	513 867
518-050	Uložení odpadu Lověšice					3 800 000	3 761 303	800 000	75 772			4 600 000	3 837 074
518-027	Likvidace odpadu - výmět								780 960			0	780 960
521	Mzdové náklady	2 109 224	1 913 975	6 518 000	5 911 566	7 661 000	6 714 034	2 597 000	2 526 699	1 266 000	1 177 810	20 151 224	18 244 084
523	Odměny členům org. spol.	1 354 000	1 233 912									1 354 000	1 233 912
524	Zákonné pojištění	1 177 496	1 055 098	2 216 120	1 944 149	2 604 740	2 199 819	882 980	822 017	430 440	397 594	7 311 776	6 418 677
527	Stravování	26 000	22 044	70 000	60 847	80 000	73 158	47 000	63 662	20 000	18 199	243 000	237 910
531	Silniční daň	4 000	0	95 000	10 800	111 000	45 000			40 000	7 200	250 000	63 000
538	Ostatní daně a poplatky	5 000	2 300	1 000	2 560	100 000	67 855					106 000	72 715
542	Prodaný materiál	120 000	144 684			90 000	150 177					210 000	294 861
543	Dary	10 000										10 000	0
545	Ostatní pokuty a penále											0	0
546	Odpis nedobytné pohl.											0	0
548	Ost. provozní náklady - pojištění	120 000	125 534	200 000	222 829	320 000	401 874	75 000	67 825	65 000	73 625	780 000	891 687
551	Odpisy nehm. a hmot. inv. maj.	4 000	4 380	1 030 000	651 977	1 296 000	1 115 786	89 000	89 040	506 000	505 584	2 925 000	2 366 767
552	Zákonná rezerva skládka					185 000	182 268					185 000	182 268
554	Tvorba ostatních rezerv		2 139 767									0	2 139 767
558,559	Tvorba OP		1 000									0	1 000
562	Úroky z úvěru		7 666	103 000	168 298	82 000	81 802			22 000	22 051	207 000	279 818
563	Kurzové ztráty		28 461						5 573			0	34 034
568	Ost.fin.náklady	24 000	24 065			2 000	1 440		439			26 000	25 945
581	Změna stavu nedokončené výroby												0
586	Aktivace												0
59	DPPO (splatná + odložená)		7 320									0	7 320
<b>třída 5</b>	<b>Náklady celkem</b>	<b>6 027 720</b>	<b>7 874 974</b>	<b>21 416 120</b>	<b>26 531 438</b>	<b>23 251 740</b>	<b>23 849 990</b>	<b>5 146 980</b>	<b>5 609 677</b>	<b>3 142 440</b>	<b>4 125 034</b>	<b>58 985 000</b>	<b>67 991 113</b>
601	Tržby z prodeje vl. výrobků											0	0
602	Tržby z prodeje služeb	700 000	733 355	17 970 000	22 699 596	25 074 000	27 091 414	1 640 000	2 121 723	3 550 000	4 630 143	48 934 000	57 276 231
602	Tržby z prodeje služeb - úklid pr.f. Dunková			2 920 000	2 809 532	1 360 000	1 626 438					4 280 000	4 435 970
602	Tržby z prodeje služeb - Město Č.K.	285 000	285 000	285 000	285 000	460 000	460 000	1 100 000	1 100 000			2 130 000	2 130 000
604	Tržby z prodeje zboží	80 000	54 559									80 000	54 559
641	Tržby z prodeje inv. majetku											0	0
642	Ostatní prodej materiálu	150 000	165 510			500 000	631 730	2 900 000	3 437 221			3 550 000	4 234 462
648	Ostatní provozní výnosy	15 000	138 855		6 167		83 291	15 000	8 658		0	30 000	236 972
662	Přijátý úrok	1 000	59 452			0	24 746					1 000	84 199
663	Kurzové zisky								1 328			0	1 328
<b>třída 6</b>	<b>Výnosy celkem</b>	<b>1 231 000</b>	<b>1 436 731</b>	<b>21 175 000</b>	<b>25 800 294</b>	<b>27 394 000</b>	<b>29 917 621</b>	<b>5 655 000</b>	<b>6 668 930</b>	<b>3 550 000</b>	<b>4 630 143</b>	<b>59 005 000</b>	<b>68 453 720</b>
<b>třída 8</b>	<b>Vnitronáklady</b>			200 000	201 962	1 500 000	1 408 003	300 000	36 141	50 000	21 082	2 050 000	1 667 188
<b>třída 9</b>	<b>Vnitrovýnosy</b>			1 500 000	1 431 980	450 000	88 572			100 000	146 636	2 050 000	1 667 188
	<b>Náklady</b>	<b>6 027 720</b>	<b>7 874 974</b>	<b>21 616 120</b>	<b>26 733 400</b>	<b>24 751 740</b>	<b>25 257 993</b>	<b>5 446 980</b>	<b>5 645 818</b>	<b>3 192 440</b>	<b>4 146 116</b>	<b>61 035 000</b>	<b>69 658 301</b>
	<b>Výnosy</b>	<b>1 231 000</b>	<b>1 436 731</b>	<b>22 675 000</b>	<b>27 232 274</b>	<b>27 844 000</b>	<b>30 006 193</b>	<b>5 655 000</b>	<b>6 668 930</b>	<b>3 650 000</b>	<b>4 776 779</b>	<b>61 055 000</b>	<b>70 120 908</b>
	<b>Zisk/Ztráta</b>	<b>-4 796 720</b>	<b>-6 438 243</b>	<b>1 058 880</b>	<b>498 874</b>	<b>3 092 260</b>	<b>4 748 199</b>	<b>208 020</b>	<b>1 023 112</b>	<b>457 560</b>	<b>630 664</b>	<b>20 000</b>	<b>462 607</b>
	<b>Správní režie</b>	<b>4 796 720</b>	<b>6 438 243</b>	<b>863 410</b>	<b>1 158 884</b>	<b>2 878 032</b>	<b>3 862 946</b>	<b>719 508</b>	<b>965 736</b>	<b>335 770</b>	<b>450 677</b>		
	<b>Zisk/Ztráta včetně SR</b>			<b>195 470</b>	<b>-660 009</b>	<b>214 228</b>	<b>885 254</b>	<b>-511 488</b>	<b>57 376</b>	<b>121 790</b>	<b>179 987</b>	<b>20 000</b>	<b>462 607</b>



Služby města Český Krumlov s. r. o.

Účet č.	Název účtu	sk. 2016	sk. 2017	sk. 2018	sk. 2019	sk. 2020	sk. 2021	sk. 2022
501	Spotřeba materiálu ost.	5 235	4 741	4 092	4 701	3 876	3 582	6 548
501	Spotřeba posyp. materiálu	565	910	1 069	827	683	1 376	971
501	Spotřeba pohonných hmot	2 183	2 544	2 639	2 709	2 143	2 367	3 335
502-100	Spotřeba el. energie	314	354	392	482	440	442	718
502-200	Spotřeba plynu	250	195	169	218	176	196	374
502-400	Spotřeba vody	67	66	63	65	64	80	62
504	Prodané zboží	61	61	52	53	40	33	45
511	Opravy	1 394	1 819	1 680	2 172	2 247	3 292	2 955
512	Cestovné	145	174	174	152	170	165	227
513	Pohoštění, občerstvení	10	12	8	9	10	3	13
518	Ostatní služby	10 267	7 426	8 539	9 503	11 640	11 008	13 906
518-103	Nájemné - areál Domoradice	984	991	1 003	1 025	1 059	1 088	1 129
518-100	Nájemné - separační hala	72	73	75	76	78	81	84
518-909	Nájemné za skládku Č.K.	3 013	3 041	3 129	3 059	2 108	484	514
518-050	Uložení odpadu Lověšice	318	370	443	448	1 633	4 378	3 837
518-053	Uložení odpadu Růžov	0	0	0	0	0	0	0
518-027	Likvidace odpadu - výmět	0	0	0	0	0	0	781
521	Mzdové náklady	14 800	15 398	15 183	16 584	15 859	16 335	18 244
523	Odměny členům org. spol.	944	965	926	1 005	1 090	1 280	1 234
524	Zákonné pojištění	5 289	5 512	5 396	5 875	5 638	5 849	6 419
527	Stravování	222	210	200	234	232	231	238
531	Silniční daň	245	269	249	264	209	214	63
530,538	Ostatní daně a poplatky	644	397	346	313	219	93	73
542	Prodaný materiál	62	187	203	282	260	278	295
543	Dary	6	8	8	9	7	0	0
544,545	Placené pokuty	0	0	21	0	0	0	0
546	Odpis nedobytné pohledávky	4	1	1	1	1	0	0
548	Ost.prov. náklady - pojištění	567	680	678	1 112	943	779	892
549	Výřazený materiál - ležáky	0	0	0	0	0	0	0
551	Odpisy	2 023	2 384	2 489	2 923	3 578	3 220	2 367
552	Zákonná + dodatečná rezerva skládka	-4 053	612	632	621	439	180	182
554	Tvorba ostatních rezerv	142	216	170	70	81	65	2 140
558	Tvorba zák. oprav. položek	-9	-6	-74	0	-1	0	0
559	Tvorba opravných položek	-33	-38	-38	1	9	-52	1
562	Úroky z úvěru	30	117	127	196	254	174	280
563	Kurzové ztráty	0	3	0	1	0	15	34
568	Ost. finanční náklady	47	29	26	26	25	25	26
581	Změna stavu nedokončené výroby	-336	0	0	0	0	0	0
586	Aktivace	-1	-1	-1	0	0	0	0
591	Daň z příjmů - splatná	2	71	5	3	3	4	7
592	Daň z příjmů - odložená	44	118	0	0	0	0	0
<b>třída 5</b>	<b>Náklady celkem</b>	<b>45 517</b>	<b>49 910</b>	<b>50 074</b>	<b>55 017</b>	<b>55 213</b>	<b>57 265</b>	<b>67 991</b>
601	Tržby z prodeje vl. výrobků	0	0	0	0	0	0	0
602	Tržby z prodeje služeb	42 226	46 787	47 929	52 599	52 828	53 500	63 842
604	Tržby z prodeje zboží	73	73	62	63	47	40	55
611	Změna stavu NV	0	0	0	0	0	0	0
621,622	Aktivace mat. a zboží a vnitropodnik.služeb	0	0	0	0	0	0	0
641	Tržby z prodeje inv. majetku	0	80	0	0	0	21	0
642	Ostatní prodej materiálu	2 805	2 873	2 065	2 063	2 024	3 659	4 234
644	Smluvní pokuty a úroky z prodlení	0	0	0	0	0	0	0
648	Ostatní provozní výnosy	748	424	218	462	342	77	237
662	Přijatý úrok	26	21	24	41	16	1	84
663	Kurzové zisky	0	0	1	0	4	0	1
<b>třída 6</b>	<b>Výnosy celkem</b>	<b>45 878</b>	<b>50 258</b>	<b>50 299</b>	<b>55 228</b>	<b>55 261</b>	<b>57 297</b>	<b>68 454</b>
	<b>HV po zdanění</b>	<b>361</b>	<b>347</b>	<b>225</b>	<b>211</b>	<b>48</b>	<b>32</b>	<b>463</b>

# ZPRÁVA NEZÁVISLÉHO AUDITORA

o ověření účetní závěrky společnosti Služby města Český Krumlov s.r.o.  
za období od 1.1. 2022 do 31.12.2022

**Obchodní firma a sídlo účetní jednotky, v níž byl proveden audit účetní závěrky:**

Služby města Český Krumlov s.r.o.  
Domoradice 1  
381 01 Český Krumlov

**Identifikační číslo:** 251 51 321

**Právní forma:** Společnost s ručením omezeným

**Příjemce zprávy:** Zpráva je určena společníkům obchodní korporace Služby města Český Krumlov s.r.o.

## Výrok auditora

Provedl jsem audit přiložené účetní závěrky společnosti Služby města Český Krumlov s.r.o., (dále také „Společnost“), sestavené na základě českých účetních předpisů, která se skládá z rozvahy k 31.12.2022, výkazu zisku a ztráty za rok končící 31.12.2022 a přílohy této účetní závěrky, která obsahuje popis použitých podstatných účetních metod a další vysvětlující informace. Údaje o Společnosti jsou uvedeny v bodě I přílohy této účetní závěrky.

**Podle mého názoru účetní závěrka podává věrný a poctivý obraz aktiv a pasiv společnosti Služby města Český Krumlov s.r.o. k 31.12.2022 a nákladů a výnosů a výsledku jejího hospodaření za rok končící 31.12.2022 v souladu s českými účetními předpisy.**

## Základ pro výrok

Audit jsem provedl v souladu se zákonem o auditorech a standardy Komory auditorů České republiky pro audit, kterými jsou mezinárodní standardy pro audit (ISA), případně doplněné a upravené souvisejícími aplikačními doložkami. Moje odpovědnost stanovená těmito předpisy je podrobněji popsána v oddílu Odpovědnost auditora za audit účetní závěrky. V souladu se zákonem o auditorech a Etickým kodexem přijatým Komorou auditorů České republiky jsem na Společnosti nezávislý a splnil jsem i další etické povinnosti vyplývající z uvedených předpisů. Domnívám se, že důkazní informace, které jsem shromáždil, poskytují dostatečný a vhodný základ pro vyjádření výroku auditora.

## **Ostatní informace uvedené ve výroční zprávě**

Společnost není povinna podle zákona č. 563/1991 Sb. sestavit výroční zprávu, jejíž součástí má být ověřovaná účetní závěrka. Podle sdělení vedení účetní jednotky nebude Společnost výroční zprávu za rok 2022 sestavovat.

## **Odpovědnost jednatelů a dozorčí rady Společnosti za účetní závěrku**

Jednatelé Společnosti odpovídají za sestavení účetní závěrky podávající věrný a poctivý obraz v souladu s českými účetními předpisy, a za takový vnitřní kontrolní systém, který považují za nezbytný pro sestavení účetní závěrky tak, aby neobsahovala významné (materiální) nesprávnosti způsobené podvodem nebo chybou.

Při sestavování účetní závěrky jsou jednatelé Společnosti povinni posoudit, zda je Společnost schopna nepřetržitě trvat, a pokud je to relevantní, popsat v příloze účetní závěrky záležitosti týkající se jejího nepřetržitého trvání a použití předpokladu nepřetržitého trvání při sestavení účetní závěrky, s výjimkou případů, kdy jednatelé plánují zrušení Společnosti nebo ukončení její činnosti, resp. kdy nemá jinou reálnou možnost než tak učinit.

Za dohled nad procesem účetního výkaznictví ve Společnosti odpovídá dozorčí rada.

## **Odpovědnost auditora za audit účetní závěrky**

Mým cílem je získat přiměřenou jistotu, že účetní závěrka jako celek neobsahuje významnou (materiální) nesprávnost způsobenou podvodem nebo chybou a vydat zprávu auditora obsahující můj výrok. Přiměřená míra jistoty je velká míra jistoty, nicméně není zárukou, že audit provedený v souladu s výše uvedenými předpisy ve všech případech v účetní závěrce odhalí případnou existující významnou (materiální) nesprávnost. Nesprávnosti mohou vzniknout v důsledku podvodů nebo chyb a považují se za významné (materiální), pokud lze reálně předpokládat, že by jednotlivě nebo v souhrnu mohly ovlivnit ekonomická rozhodnutí, která uživatelé účetní závěrky na jejím základě přijmou.

Při provádění auditu v souladu s výše uvedenými předpisy je mojí povinností uplatňovat během celého auditu odborný úsudek a zachovávat profesní skepticismus. Dále je mojí povinností:

- Identifikovat a vyhodnotit rizika významné (materiální) nesprávnosti účetní závěrky způsobené podvodem nebo chybou, navrhnout a provést auditorské postupy reagující na tato rizika a získat dostatečné a vhodné důkazní informace, abych na jejich základě mohl vyjádřit výrok. Riziko, že neodhalím významnou (materiální) nesprávnost, k níž došlo v důsledku podvodu, je větší než riziko neodhalení významné (materiální) nesprávnosti způsobené chybou, protože součástí podvodu mohou být tajné dohody (koluze), falšování, úmyslná opomenutí, nepravdivá prohlášení nebo obcházení vnitřních kontrol.
- Seznámit se s vnitřním kontrolním systémem Společnosti relevantním pro audit v takovém rozsahu, abych mohl navrhnout auditorské postupy vhodné s ohledem na dané okolnosti, nikoli abych mohl vyjádřit názor na účinnost jejího vnitřního kontrolního systému.

- Posoudit vhodnost použitých účetních pravidel, přiměřenost provedených účetních odhadů a informace, které v této souvislosti jednatele Společnosti uvedli v příloze účetní závěrky.
- Posoudit vhodnost použití předpokladu nepřetržitého trvání při sestavení účetní závěrky jednatelem a to, zda s ohledem na shromážděné důkazní informace existuje významná (materiální) nejistota vyplývající z událostí nebo podmínek, které mohou významně zpochybnit schopnost Společnosti nepřetržitě trvat. Jestliže dojde k závěru, že taková významná (materiální) nejistota existuje, je mojí povinností upozornit v mojí zprávě na informace uvedené v této souvislosti v příloze účetní závěrky, a pokud tyto informace nejsou dostatečné, vyjádřit modifikovaný výrok. Moje závěry týkající se schopnosti Společnosti nepřetržitě trvat vycházejí z důkazních informací, které jsem získal do data vydání této zprávy. Nicméně budoucí události nebo podmínky mohou vést k tomu, že Společnost ztratí schopnost nepřetržitě trvat.
- Vyhodnotit celkovou prezentaci, členění a obsah účetní závěrky, včetně přílohy, a dále to, zda účetní závěrka zobrazuje podkladové transakce a události způsobem, který vede k věrnému zobrazení.
- Mojí povinností je informovat jednatele a dozorčí radu mimo jiné o plánovaném rozsahu a načasování auditu a o významných zjištěních, která jsem v jeho průběhu učinil, včetně zjištěných významných nedostatků ve vnitřním kontrolním systému.

Ve Zlaté Koruně, dne 9.5.2023

Auditor: Ing. Radovan Růžička  
 evidenční číslo oprávnění: 1556  
 Zlatá Koruna 17, 382 02 Zlatá Koruna



Přílohy: Rozvaha k 31.12.2022  
 Výkaz zisku a ztráty za období od 1.1.2022 do 31.12.2022  
 Příloha k účetní závěrce za období od 1.1.2022 do 31.12.2022

# ROZVAHA

v plném rozsahu  
ke dni: 31.12.2022  
(v celých tisících Kč)  
IČ: 25151321

Název a sídlo účetní jednotky  
Služby města Český Krumlov s.r.o.  
Domoradice 1  
Český Krumlov  
38101

Sestaveno dne: 19.4.2023

Právní forma účetní jednotky: společnost s ručením omezeným

Předmět podnikání účetní jednotky: poskytování technických a komunálních služeb

Spisová značka: oddíl C, vložka 6226

V likvidaci: Ne

Označení a	AKTIVA b	Číslo řádku c	Běžné účetní období			Minulé úč. období
			Brutto 1	Korekce 2	Netto 3	Netto 4
	<b>AKTIVA CELKEM (A. + B. + C. + D.)</b>	<b>01</b>	68 717	29 164	39 553	33 463
<b>A.</b>	<b>Pohledávky za upsaný základní kapitál</b>	<b>02</b>	0	0	0	0
<b>B.</b>	<b>Stálá aktiva (B.I. + B.II. + B.III.)</b>	<b>03</b>	38 665	28 909	9 756	6 340
<b>B.I.</b>	<b>Dlouhodobý nehmotný majetek (součet B.I.1. až B.I.5.2.)</b>	<b>04</b>	52	52	0	0
1.	Nehmotné výsledky vývoje	05	0	0	0	0
<b>2.</b>	<b>Ocenitelná práva</b>	<b>06</b>	52	52	0	0
2.1.	Software	07	52	52	0	0
2.2.	Ostatní ocenitelná práva	08	0	0	0	0
3.	Goodwill	09	0	0	0	0
4.	Ostatní dlouhodobý nehmotný majetek	10	0	0	0	0
<b>5.</b>	<b>Poskytnuté zálohy na dlouhodobý nehmotný majetek a nedokončený dlouhodobý nehmotný majetek</b>	<b>11</b>	0	0	0	0
5.1.	Poskytnuté zálohy na dlouhodobý nehmotný majetek	12	0	0	0	0
5.2.	Nedokončený dlouhodobý nehmotný majetek	13	0	0	0	0
<b>B.II.</b>	<b>Dlouhodobý hmotný majetek (součet B.II.1. až B.II.5.2.)</b>	<b>14</b>	38 613	28 857	9 756	6 340
<b>1.</b>	<b>Pozemky a stavby</b>	<b>15</b>	920	507	413	435
1.1.	Pozemky	16	0	0	0	0
1.2.	Stavby	17	920	507	413	435
2.	Hmotné movité věci a jejich soubory	18	37 693	28 350	9 343	5 905
3.	Oceňovací rozdíl k nabytému majetku	19	0	0	0	0
<b>4.</b>	<b>Ostatní dlouhodobý hmotný majetek</b>	<b>20</b>	0	0	0	0
4.1.	Pěstítkelské celky trvalých porostů	21	0	0	0	0
4.2.	Dospělá zvířata a jejich skupiny	22	0	0	0	0
4.3.	Jiný dlouhodobý hmotný majetek	23	0	0	0	0
<b>5.</b>	<b>Poskytnuté zálohy na dlouhodobý hmotný majetek a nedokončený dlouhodobý hmotný majetek</b>	<b>24</b>	0	0	0	0
5.1.	Poskytnuté zálohy na dlouhodobý hmotný majetek	25	0	0	0	0
5.2.	Nedokončený dlouhodobý hmotný majetek	26	0	0	0	0

Označení a	AKTIVA b	Číslo řádku c	Běžné účetní období			Minulé úč. období
			Brutto 1	Korekce 2	Netto 3	Netto 4
<b>B.III.</b>	<b>Dlouhodobý finanční majetek (součet B.III.1. až B.III.7.2.)</b>	<b>27</b>	0	0	0	0
1.	Podíly – ovládaná nebo ovládající osoba	28	0	0	0	0
2.	Zápůjčky a úvěry – ovládaná nebo ovládající osoba	29	0	0	0	0
3.	Podíly – podstatný vliv	30	0	0	0	0
4.	Zápůjčky a úvěry – podstatný vliv	31	0	0	0	0
5.	Ostatní dlouhodobé cenné papíry a podíly	32	0	0	0	0
6.	Zápůjčky a úvěry - ostatní	33	0	0	0	0
<b>7.</b>	<b>Ostatní dlouhodobý finanční majetek</b>	<b>34</b>	0	0	0	0
7.1.	Jiný dlouhodobý finanční majetek	35	0	0	0	0
7.2.	Poskytnuté zálohy na dlouhodobý finanční majetek	36	0	0	0	0
<b>C.</b>	<b>Oběžná aktiva (C.I. + C.II. + C.III. + C.IV.)</b>	<b>37</b>	30 052	255	29 797	27 123
<b>C.I.</b>	<b>Zásoby (součet C. I.1. až C.I.5.)</b>	<b>38</b>	862	106	756	745
1.	Materiál	39	824	106	718	721
2.	Nedokončená výroba a polotovary	40	0	0	0	0
<b>3.</b>	<b>Výrobky a zboží</b>	<b>41</b>	38	0	38	24
3.1.	Výrobky	42	0	0	0	0
3.2.	Zboží	43	38	0	38	24
4.	Mladá a ostatní zvířata a jejich skupiny	44	0	0	0	0
5.	Poskytnuté zálohy na zásoby	45	0	0	0	0
<b>C.II.</b>	<b>Pohledávky (C.II.1 + C.II.2 + C.II.3)</b>	<b>46</b>	8 013	149	7 864	8 829
<b>1.</b>	<b>Dlouhodobé pohledávky</b>	<b>47</b>	0	0	0	0
1.1.	Pohledávky z obchodních vztahů	48	0	0	0	0
1.2.	Pohledávky – ovládaná nebo ovládající osoba	49	0	0	0	0
1.3.	Pohledávky – podstatný vliv	50	0	0	0	0
1.4.	Odložená daňová pohledávka	51	0	0	0	0
<b>1.5.</b>	<b>Pohledávky - ostatní</b>	<b>52</b>	0	0	0	0
5.1.	Pohledávky za společníky	53	0	0	0	0
5.2.	Dlouhodobé poskytnuté zálohy	54	0	0	0	0
5.3.	Dohadné účty aktivní	55	0	0	0	0
5.4.	Jiné pohledávky	56	0	0	0	0

Označení a	AKTIVA b	Číslo řádku c	Běžné účetní období			Minulé úč. období
			Brutto 1	Korekce 2	Netto 3	Netto 4
<b>2.</b>	<b>Krátkodobé pohledávky</b>	<b>57</b>	7 191	149	7 042	8 113
2.1.	Pohledávky z obchodních vztahů	58	7 118	149	6 969	7 978
2.2.	Pohledávky – ovládaná nebo ovládající osoba	59	0	0	0	0
2.3.	Pohledávky – podstatný vliv	60	0	0	0	0
<b>2.4.</b>	<b>Pohledávky - ostatní</b>	<b>61</b>	73	0	73	135
4.1.	Pohledávky za společníky	62	0	0	0	0
4.2.	Sociální zabezpečení a zdravotní pojištění	63	0	0	0	0
4.3.	Stát - daňové pohledávky	64	0	0	0	0
4.4.	Krátkodobé poskytnuté zálohy	65	72	0	72	115
4.5.	Dohadné účty aktivní	66	0	0	0	0
4.6.	Jiné pohledávky	67	1	0	1	20
<b>3.</b>	<b>Časové rozlišení aktiv</b>	<b>68</b>	822	0	822	716
3.1.	Náklady příštích období	69	153	0	153	167
3.2.	Komplexní náklady příštích období	70	0	0	0	0
3.3.	Příjmy příštích období	71	669	0	669	549
<b>C.III.</b>	<b>Krátkodobý finanční majetek (C.III.1. + C.III.2.)</b>	<b>72</b>	0	0	0	0
1.	Podíly – ovládaná nebo ovládající osoba	73	0	0	0	0
2.	Ostatní krátkodobý finanční majetek	74	0	0	0	0
<b>C.IV.</b>	<b>Peněžní prostředky (C.IV.1. + C.IV.2.)</b>	<b>75</b>	21 177	0	21 177	17 549
1.	Peněžní prostředky v pokladně	76	86	0	86	36
2.	Peněžní prostředky na účtech	77	21 091	0	21 091	17 513
<b>D.</b>	<b>Časové rozlišení aktiv (D.1. + D.2.+ D.3.)</b>	<b>78</b>	0	0	0	0
1.	Náklady příštích období	79	0	0	0	0
2.	Komplexní náklady příštích období	80	0	0	0	0
3.	Příjmy příštích období	81	0	0	0	0

Označení a	PASIVA b	Číslo řádku c	Stav v běžném účet. období	Stav v minulém účetním období
			5	6
	<b>PASIVA CELKEM (A. + B. + C. + D.)</b>	<b>01</b>	39 553	33 463
<b>A.</b>	<b>Vlastní kapitál (A.I. + A.II. + A.III. + A.IV. + A.V. + A.VI.)</b>	<b>02</b>	13 758	13 295
<b>A.I.</b>	<b>Základní kapitál (A.I.1. + A.I.2. + A.I.3.)</b>	<b>03</b>	2 250	2 250
1.	Základní kapitál	04	2 250	2 250
2.	Vlastní podíly (-)	05	0	0
3.	Změny základního kapitálu	06	0	0
<b>A.II.</b>	<b>Ážio a kapitálové fondy (součet A.II.1. + A.II.2.)</b>	<b>07</b>	0	0
1.	Ážio	08	0	0
<b>2.</b>	<b>Kapitálové fondy</b>	<b>09</b>	0	0
2.1.	Ostatní kapitálové fondy	10	0	0
2.2.	Oceňovací rozdíly z přecenění majetku a závazků (+/-)	11	0	0
2.3.	Oceňovací rozdíly z přecenění při přeměnách obchodních korporací (+/-)	12	0	0
2.4.	Rozdíly z přeměn obchodních korporací (+/-)	13	0	0
2.5.	Rozdíly z ocenění při přeměnách obchodních korporací (+/-)	14	0	0
<b>A.III.</b>	<b>Fondy ze zisku (A.III.1. + A.III.2.)</b>	<b>15</b>	225	225
1.	Ostatní rezervní fondy	16	225	225
2.	Statutární a ostatní fondy	17	0	0
<b>A.IV.</b>	<b>Výsledek hospodaření minulých let (+/-) (A.IV.1. + A.IV.2.)</b>	<b>18</b>	10 820	10 788
1.	Nerozdělený zisk nebo neuhrazená ztráta minulých let (+/-)	19	10 820	10 788
2.	Jiný výsledek hospodaření minulých let (+/-)	20	0	0
A.V.	Výsledek hospodaření běžného účetního období (+/-)	21	463	32
A.VI.	Rozhodnuto o zálohové výplatě podílu na zisku (-)	22	0	0
<b>B + C.</b>	<b>Cizí zdroje (součet B. + C.)</b>	<b>23</b>	25 795	20 168
<b>B.</b>	<b>Rezervy (součet B.1. až B.4.)</b>	<b>24</b>	13 209	10 887
1.	Rezerva na důchody a podobné závazky	25	0	0
2.	Rezerva na daň z příjmů	26	0	0
3.	Rezervy podle zvláštních právních předpisů	27	8 529	8 346
4.	Ostatní rezervy	28	4 680	2 541
<b>C.</b>	<b>Závazky (součet C.I. + C.II. + C.III.)</b>	<b>29</b>	12 586	9 281
<b>C.I.</b>	<b>Dlouhodobé závazky (součet C. I.1. až C.I.9.)</b>	<b>30</b>	4 439	2 169
1.	<b>Vydané dluhopisy</b>	<b>31</b>	0	0
1.1.	Vyměnitelné dluhopisy	32	0	0
1.2.	Ostatní dluhopisy	33	0	0



Označení a	PASIVA b	Číslo řádku c	Stav v běžném účet. období	Stav v minulém účetním období
			5	6
2.	Závazky k úvěrovým institucím	34	4 439	2 169
3.	Dlouhodobé přijaté zálohy	35	0	0
4.	Závazky z obchodních vztahů	36	0	0
5.	Dlouhodobé směnky k úhradě	37	0	0
6.	Závazky - ovládaná nebo ovládající osoba	38	0	0
7.	Závazky - podstatný vliv	39	0	0
8.	Odložený daňový závazek	40	0	0
<b>9.</b>	<b>Závazky - ostatní</b>	<b>41</b>	<b>0</b>	<b>0</b>
9.1.	Závazky ke společníkům	42	0	0
9.2.	Dohadné účty pasivní	43	0	0
9.3.	Jiné závazky	44	0	0
<b>C.II.</b>	<b>Krátkodobé závazky (součet C. II.1. až C.II.8.)</b>	<b>45</b>	<b>8 050</b>	<b>6 828</b>
<b>1.</b>	<b>Vydané dluhopisy</b>	<b>46</b>	<b>0</b>	<b>0</b>
1.1.	Vyměnitelné dluhopisy	47	0	0
1.2.	Ostatní dluhopisy	48	0	0
2.	Závazky k úvěrovým institucím	49	2 271	1 617
3.	Krátkodobé přijaté zálohy	50	0	0
4.	Závazky z obchodních vztahů	51	2 019	2 178
5.	Krátkodobé směnky k úhradě	52	0	0
6.	Závazky - ovládaná nebo ovládající osoba	53	0	0
7.	Závazky - podstatný vliv	54	0	0
<b>8.</b>	<b>Závazky ostatní</b>	<b>55</b>	<b>3 760</b>	<b>3 033</b>
8.1.	Závazky ke společníkům	56	0	0
8.2.	Krátkodobé finanční výpomoci	57	0	0
8.3.	Závazky k zaměstnancům	58	1 490	1 378
8.4.	Závazky ze sociálního a zdravotního pojištění	59	786	737
8.5.	Stát – daňové závazky a dotace	60	1 368	836
8.6.	Dohadné účty pasivní	61	116	77
8.7.	Jiné závazky	62	0	5
<b>C.III.</b>	<b>Časové rozlišení pasiv (C.III.1. + C.III.2)</b>	<b>63</b>	<b>97</b>	<b>284</b>
1.	Výdaje příštích období	64	97	284
2.	Výnosy příštích období	65	0	0
<b>D.</b>	<b>Časové rozlišení pasiv (D.1. + D.2.)</b>	<b>66</b>	<b>0</b>	<b>0</b>
1.	Výdaje příštích období	67	0	0
2.	Výnosy příštích období	68	0	0

Podpisový záznam

# VÝKAZ ZISKU A ZTRÁTY, druhové členění

v plném rozsahu

ke dni: 31.12.2022

(v celých tisících Kč)

IČ: 25151321

Název a sídlo účetní jednotky

Služby města Český Krumlov s.r.o.

Domoradice 1

Český Krumlov

38101

Sestaveno dne: 19.4.2023

Právní forma účetní jednotky: společnost s ručením omezeným

Předmět podnikání účetní jednotky: poskytování technických a komunálních služeb

Spisová značka: oddíl C, vložka 6226

V likvidaci: Ne

Označení a	TEXT b	Číslo řádku c	Skutečnost v účetním období	
			běžném 1	minulém 2
I.	Tržby z prodeje výrobků a služeb	01	63 842	53 500
II.	Tržby za prodej zboží	02	55	40
<b>A.</b>	<b>Výkonová spotřeba (součet A.1. až A.3.)</b>	<b>03</b>	<b>35 497</b>	<b>28 575</b>
A.1.	Náklady vynaložené na prodané zboží	04	45	33
2.	Spotřeba materiálu a energie	05	12 008	8 044
3.	Služby	06	23 444	20 498
B.	Změna stavu zásob vlastní činnosti (+/-)	07	0	0
C.	Aktivace (-)	08	0	0
<b>D.</b>	<b>Osobní náklady (součet D.1. až D.2.)</b>	<b>09</b>	<b>26 135</b>	<b>23 696</b>
D.1.	Mzdové náklady	10	19 478	17 616
2.	Náklady na sociální zabezpečení, zdravotní pojištění a ostatní náklady	11	6 657	6 080
2.1.	Náklady na sociální zabezpečení a zdravotní pojištění	12	6 419	5 849
2.2.	Ostatní náklady	13	238	231
<b>E.</b>	<b>Úpravy hodnot v provozní oblasti (součet E.1. až E.3.)</b>	<b>14</b>	<b>2 368</b>	<b>3 168</b>
<b>E.1.</b>	<b>Úpravy hodnot dlouhodobého nehmotného a hmotného majetku</b>	<b>15</b>	<b>2 367</b>	<b>3 220</b>
1.1.	Úpravy hodnot dlouhodobého nehmotného a hmotného majetku - trvalé	16	2 367	3 220
1.2.	Úpravy hodnot dlouhodobého nehmotného a hmotného majetku - dočasné	17	0	0
2.	Úpravy hodnot zásob	18	-1	-52
3.	Úpravy hodnot pohledávek	19	2	0
<b>III.</b>	<b>Ostatní provozní výnosy (součet III.1 až III.3.)</b>	<b>20</b>	<b>4 472</b>	<b>3 756</b>
1.	Tržby z prodaného dlouhodobého majetku	21	0	20
2.	Tržby z prodaného materiálu	22	4 235	3 659
3.	Jiné provozní výnosy	23	237	77
<b>F.</b>	<b>Ostatní provozní náklady (součet F.1. až F.5.)</b>	<b>24</b>	<b>3 644</b>	<b>1 608</b>
F.1.	Zůstatková cena prodaného dlouhodobého majetku	25	0	0
2.	Prodaný materiál	26	295	278
3.	Daně a poplatky	27	136	307
4.	Rezervy v provozní oblasti a komplexní náklady příštích období	28	2 322	244
5.	Jiné provozní náklady	29	891	779
*	<b>Provozní výsledek hospodaření (+/-)</b>	<b>30</b>	<b>725</b>	<b>249</b>

Označení a	TEXT b	Číslo řádku c	Skutečnost v účetním období	
			běžném 1	minulém 2
<b>IV.</b>	<b>Výnosy z dlouhodobého finančního majetku – podíly (součet IV. 1 + IV.2.)</b>	<b>31</b>	0	0
1.	Výnosy z podílů – ovládaná nebo ovládající osoba	32	0	0
2.	Ostatní výnosy z podílů	33	0	0
G.	Náklady vynaložené na prodané podíly	34	0	0
<b>V.</b>	<b>Výnosy z ostatního dlouhodobého finančního majetku (souč. V. 1 + V.2.)</b>	<b>35</b>	0	0
1.	Výnosy z ostatního dlouhodobého finančního majetku - ovládající nebo ovládaná osoba	36	0	0
2.	Ostatní výnosy z ostatního dlouhodobého finančního majetku	37	0	0
H.	Náklady související s ostatním dlouhodobým finančním majetkem	38	0	0
<b>VI.</b>	<b>Výnosové úroky a podobné výnosy (součet VI. 1 + VI.2.)</b>	<b>39</b>	84	1
1.	Výnosové úroky a podobné výnosy – ovládaná nebo ovládající osoba	40	0	0
2.	Ostatní výnosové úroky a podobné výnosy	41	84	1
I.	Úpravy hodnot a rezervy ve finanční oblasti	42	0	0
<b>J.</b>	<b>Nákladové úroky a podobné náklady (součet J.1 + J.2.)</b>	<b>43</b>	280	174
J.1.	Nákladové úroky a podobné náklady - ovládaná nebo ovládající osoba	44	0	0
2.	Ostatní nákladové úroky podobné náklady	45	280	174
VII.	Ostatní finanční výnosy	46	1	0
K.	Ostatní finanční náklady	47	60	40
*	<b>Finanční výsledek hospodaření (+/-)</b>	<b>48</b>	-255	-213
**	<b>Výsledek hospodaření před zdaněním (+/-)</b>	<b>49</b>	470	36
<b>L.</b>	<b>Daň z příjmů (součet L. 1 + L.2.)</b>	<b>50</b>	7	4
L.1.	Daň z příjmů splatná	51	7	4
2.	Daň z příjmů odložená (+/-)	52	0	0
**	<b>Výsledek hospodaření po zdanění (+/-)</b>	<b>53</b>	463	32
M.	Převod podílu na výsledku hospodaření společníkům (+/-)	54	0	0
***	<b>Výsledek hospodaření za účetní období (+/-)</b>	<b>55</b>	463	32
	<b>Čistý obrat za účetní období = I. + II. + III. + IV. + V. + VI. + VII:</b>	<b>56</b>	68 454	57 297

Podpisový záznam

## Příloha k účetní závěrce k 31.12.2022

### Obecné údaje o účetní jednotce:

Název společnosti:	Služby města Český Krumlov s.r.o.
Sídlo společnosti:	Český Krumlov, Domoradice 1, PSČ 381 01
Právní forma:	Společnost s ručením omezeným
Identifikační číslo:	25151321
Předmět podnikání:	Podnikání v oblasti nakládání s nebezpečnými odpady, Opravy silničních vozidel, Provádění staveb, jejich změn a odstraňování, Výroba, obchod a služby neuvedené v přílohách 1 až 3 živ. zákona, Silniční motorová doprava – nákladní provozovaná vozidly nebo jízdniemi soupravami o největší povolené hmotnosti přesahující 3,5 tuny, jsou-li určeny k přepravě zvířat nebo věcí, - nákladní provozovaná vozidly nebo jízdniemi soupravami o největší povolené hmotnosti nepřesahující 3,5tuny, jsou-li určeny k přepravě zvířat nebo věcí, Truhlářství, podlahářství, Opravy ostatních dopravních prostředků a pracovních strojů, Montáž, opravy, revize a zkoušky elektrických zařízení.
Datum vzniku:	1. července 1996
Zakladatel:	Město Český Krumlov - IČ: 00245836
Společník:	Město Český Krumlov - 100% podíl
Základní kapitál:	Kč 2 250 000,-
<b>Orgány společnosti:</b>	1. Valná hromada tvořená Radou města Český Krumlov 2. Dozorčí rada 3. Jednatelé
<b>Jednatelé:</b>	Mgr. Dalibor Carda (zánik funkce dne 28.2.2023) Mgr. Bc. Oldřich Hluško (zánik funkce dne 28.2.2023) Rudolf Vejskrab (zánik funkce dne 28.2.2023) Zbyněk Toman (vznik funkce dne 1.3.2023) Jan Bařka (vznik funkce dne 1.3.2023) Bc. Filip Vojta (vznik funkce dne 1.3.2023) Pavel Turnhöfer

**Způsob jednání:** Jednatelé tvoří kolektivní orgán. Jednatelé jednají za společnost každý samostatně. Za společnost podepisují dva jednatelé nebo jeden jednatel na základě písemného pověření ostatních jednatelů. Jednatelé podepisují za společnost tak, že k napsané nebo otištěné firmě společnosti připojí své jméno a podpis.

**Dozorčí rada:** Stanislav Trnka - předseda  
Petr Chavík (zánik funkce dne 28.2.2023)  
Mgr. Václav Velek (zánik funkce dne 28.2.2023)  
Mgr. Václav Mára (vznik funkce dne 1.3.2023)  
Tomáš Šťastný (vznik funkce dne 1.3.2023)

**Jednatel pověřený řízením společnosti:** Pavel Turnhöfer

**Organizační struktura:**

Jednateli pověřenému řízením společnosti odpovídají vedoucí jednotlivých středisek.

**Účetní jednotka se nepodílí více než 20% na základním kapitálu jiné společnosti.**

**Ovládací smlouvy nebo smlouvy o převodu zisku nejsou uzavřeny.**

### Přehled hlavních ukazatelů

**Výkaz zisků a ztrát:**

Výnosy	68 454 tis. Kč
Náklady	67 984 tis. Kč
Výsledek hospodaření před zdaněním	470 tis. Kč
Daň z příjmů – splatná	- 7 tis. Kč
<b>Výsledek hospodaření – zisk</b>	<b>463 tis. Kč</b>

**Výsledná bilance aktiv a pasiv:**

	stav k	31.12.2021	31.12.2022
<b>AKTIVA</b>			
Dlouhodobý majetek		6 340 tis. Kč	9 756 tis. Kč
Zásoby		745 tis. Kč	756 tis. Kč
Finanční majetek		17 549 tis. Kč	21 177 tis. Kč
Pohledávky krátkodobé		8 113 tis. Kč	7 042 tis. Kč
Časové rozlišení		716 tis. Kč	822 tis. Kč
<b>CELKEM</b>		<b>33 463 tis. Kč</b>	<b>39 553 tis. Kč</b>

	stav k	31.12.2021	31.12.2022
<b>PASIVA</b>			
Vlastní kapitál		13 295 tis. Kč	13 758 tis. Kč
Z toho: - základní kapitál		2 250 tis. Kč	2 250 tis. Kč
- rezervní fond		225 tis. Kč	225 tis. Kč
Cizí zdroje – rezervy		10 887 tis. Kč	13 209 tis. Kč
- závazky		8 997 tis. Kč	12 489 tis. Kč
- časové rozlišení		284 tis. Kč	97 tis. Kč
<b>CELKEM</b>		<b>33 463 tis. Kč</b>	<b>39 553 tis. Kč</b>

### **Informace o osobních nákladech**

Statutární a dozorčí orgány	7
Průměrný přepočtený počet zaměstnanců	52
z toho: vedoucí zaměstnanci	6
Celkově vyplacené mzdové prostředky	19 478 tis. Kč
z toho: vedoucí zaměstnanci	3 120 tis. Kč
statutární a dozorčí orgány	1 234 tis. Kč
náhrada mzdy – nemocenské dávky	296 tis. Kč

Výše poskytnutých záloh, zápůjček, závdavků, úvěrů, záruk a ostatních plnění jak v peněžní, tak v nepeněžní formě osobám, které jsou statutárním orgánem, členům statutárních, dozorčích a jiných řídicích orgánů:

Společnost neposkytovala v roce 2022 výše uvedeným osobám žádné zálohy, zápůjčky, závdavky, úvěry, záruky ani ostatní plnění jak v peněžní, tak v nepeněžní formě.

### **Informace o účetních metodách a obecných účetních zásadách**

Účetní závěrka společnosti byla zpracována podle zákona 563/1991 Sb., ve znění pozdějších předpisů a podle vyhlášky č. 500/2002 Sb.

Společnost oceňuje majetek a zásoby skutečnými pořizovacími cenami, které zahrnují cenu pořízení a vedlejší pořizovací náklady. Do ocenění dlouhodobého HM a TZ se nezahrnují úroky.

a) Účetní odpisy DHM jsou stanoveny dle účetních předpisů a jsou účtovány měsíčně. Každý majetek je posouzen individuálně a odepisován dle odpisového plánu. Dlouhodobý hmotný a nehmotný majetek je uveden v rozvaze. Nehmotný majetek je zcela odepsán.

b) Finanční pronájem zahrnuje leasingové splátky ve věcné a časové souvislosti do nákladů. V době, kdy je smlouva o nájmu ukončena, zařadí se předmět do majetku v kupní ceně.

c) Zásoby jsou oceňovány skutečnými pořizovacími cenami s použitím metody A. Odpis zásob ze skladu je prováděn metodou váženého aritmetického průměru. U zásob bez pohybu nad 360 dnů byla vytvořena opravná položka k zásobám ve výši **106 tis. Kč**.

d) Pohledávky se účtují ve své nominální hodnotě, hodnota pohledávek se snižuje k datu účetní závěrky pomocí opravných položek účtovaných do nákladů. Celková opravná položka k pohledávkám je v roce 2022 **149 tis. Kč**.

e) Závazky a přijaté úvěry jsou oceněny jmenovitou hodnotou

f) Aktiva v cizích měnách byla v průběhu účetního období přepočítávána denním kurzem ČNB. Ke konci účetního období byla aktiva v cizí měně přepočtena kurzem ČNB.

g) Společnost není k datu účetní uzávěrky povinna ocenit další složky majetku a závazků na reálnou hodnotu.

h) V roce 2022 nenastaly podstatné změny způsobu oceňování, odpisování, či postupu účtování oproti předchozímu účetnímu období.

### **Doplňující informace k rozvaze a výkazu zisku a ztrát**

#### **Dlouhodobý nehmotný a hmotný majetek:**

##### **a) dlouhodobý nehmotný majetek**

software	52 tis. Kč	52 tis. Kč	0 tis. Kč
----------	------------	------------	-----------

##### **b) dlouhodobý hmotný majetek**

	<b>PC</b>	<b>oprávky</b>	<b>ZC</b>
Budovy	920 tis. Kč	507 tis. Kč	413 tis. Kč
Stroje, přístroje, zařízení, aj.	2 800 tis. Kč	2 762 tis. Kč	38 tis. Kč
Dopravní prostředky	33 860 tis. Kč	25 297 tis. Kč	8 563 tis. Kč
Inventář	54 tis. Kč	54 tis. Kč	0 tis. Kč
Třídící linka	979 tis. Kč	237 tis. Kč	742 tis. Kč
<b>CELKEM</b>	<b>38 613 tis. Kč</b>	<b>28 857 tis. Kč</b>	<b>9 756 tis. Kč</b>

##### **DHM pořízený v roce 2022 ve výši**

**5 782 tis. Kč**

MAN TGM 4 963 tis. Kč

MULTICAR M26 819 tis. Kč

##### **DHM vyřazený v roce 2022 ve výši**

**53 tis. Kč**

##### **Odpisy hmotného majetku zúčtované do nákladů**

**2 367 tis. Kč**

##### **Celkové náklady za pronájem areálu Domoradice**

**1 129 tis. Kč**

	<b>2021</b>	<b>2022</b>
<b>Vlastní kapitál</b>	<b>13 295 tis. Kč</b>	<b>13 758 tis. Kč</b>
z toho:		
Základní kapitál společnosti	2 250 tis. Kč	2 250 tis. Kč
Rezervní fond	225 tis. Kč	225 tis. Kč
Nerozdělený zisk minulých let	10 788 tis. Kč	10 820 tis. Kč
HV běžného období	32 tis. Kč	463 tis. Kč

V průběhu účetního období nedošlo ve vlastním kapitálu k žádným změnám, kromě vlivu výsledku hospodaření běžného účetního období.

Zisk za rok 2021 byl na základě rozhodnutí valné hromady převeden na účet nerozděleného zisku minulých let.

Jednatelé společnosti navrhnou valné hromadě k rozhodnutí převedení zisku za rok 2022 na účet nerozděleného zisku minulých let.

### **Pohledávky a závazky**

Obvyklá doba splatnosti pohledávek a závazků je 14 dnů.

<b>Výše krátkodobých pohledávek</b>	<b>7 042 tis. Kč</b>			
Z toho: poskytnuté zálohy + jiné pohledávky	73 tis. Kč			
opravné položky	- 149 tis. Kč			
pohledávky z obchodních vztahů	7 118 tis. Kč			
z toho: - do splatnosti	6 796 tis. Kč			
	- po lhůtě splatnosti	<b>0-180 dnů</b>	<b>181-365 dnů</b>	<b>více než 365 dnů</b>
		175 tis. Kč	0 Kč	147 tis. Kč

Celková výše opravných položek k pohledávkám činí **149 tis. Kč**. Opravné položky byly tvořeny ve výši 100% na pohledávky, které jsou v konkurzním řízení (134 tis. Kč), zákonné opravné položky (13 tis. Kč) a účetní opravné položky (2 tis. Kč). Opravné položky na pohledávky dle § 8c Zákona o rezervách tvořeny nebyly.

<b>Výše krátkodobých závazků</b>	<b>8 050 tis. Kč</b>
Z toho: daňové závazky	1 368 tis. Kč
zav. k úvěrovým institucím	2 271 tis. Kč
z obchodních vztahů	2 019 tis. Kč
sociální pojištění	549 tis. Kč
zdravotní pojištění	237 tis. Kč
vůči zaměstnancům	1 490 tis. Kč
dohadné účty pasivní	116 tis. Kč
jiné závazky	0 tis. Kč



**Výše dlouhodobých závazků** **4 439 tis. Kč**  
(závazky k úvěrovým institucím)

**Zákonné rezervy** **8 529 tis. Kč**  
Rezerva na rekultivaci skládky – stav k 31.12.2022  
(tvorba rezervy za rok 2022 – 182 tis. Kč)

**Ostatní rezervy** **4 680 tis. Kč**

**Náklady na odměnu auditorské společnosti** **78 tis. Kč**  
a/ audit účetní závěrky 78 tis. Kč  
b/ jiné ověřovací služby 0  
c/ daňové poradenství, včetně zpracování daň. přiznání 0  
d/ jiné neauditorské služby 0

<b>Výnosy z běžné činnosti</b>	<b>2021</b>	<b>2022</b>
Tržby z prodeje výrobků a služeb	53 500 tis. Kč	63 842 tis. Kč
Tržby za prodej zboží	40 tis. Kč	55 tis. Kč
Tržby z prodaného materiálu	3 659 tis. Kč	4 235 tis. Kč

### Úvěrové účty:

smlouva o úvěru č. 7892510 – **358 tis. Kč**, tj. výše úvěru k 31.12.2022  
(úvěrový rámec 1 804 tis. Kč, splatný 7.11.2023)  
Úvěr byl použit na nákup montážní plošiny CELA 22.

smlouva o úvěru č. 7929283 – **1 812 tis. Kč**, tj. výše úvěru k 31.12.2022  
(úvěrový rámec 4 898 tis. Kč, splatný 27.9.2024)  
Úvěr byl použit na nákup vozidla pro svoz TKO a BIO

smlouva o úvěru č. 7228953 – **4 540 tis. Kč**, tj. výše úvěru k 31.12.2022  
(úvěrový rámec 4 963 tis. Kč, splatný 27.6.2027)  
Úvěr byl použit na nákup nákladního automobilu MAN TGM

### Informace o nabytí vlastních akcií nebo vlastních podílů:

Společnost nenabyla a nevlastní žádné vlastní podíly.

## Události mezi rozvahovým dnem a dnem sestavení účetní závěrky:

Prohlašujeme, že mezi rozvahovým dnem a dnem sestavení účetní závěrky nedošlo k žádným podstatným změnám, které by měly být zachyceny v účetní závěrce.

V Českém Krumlově, dne 19.4.2023



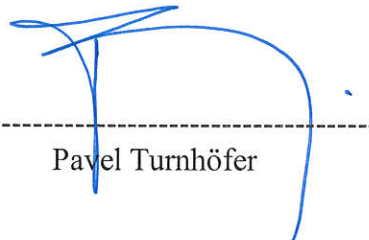
Zbyněk Toman



Jan Bařka



Bc. Filip Vojta



Pavel Turnhöfer

Služby města Český Krumlov, s.r.o., Domoradice 1, 381 01 Český Krumlov

## **Zpráva o vztazích** **podle § 82, zákona č. 90/2012 Sb., o obchodních korporacích**

### **Struktura vztahů mezi ovládající osobou a osobou ovládanou a mezi ovládanou osobou a osobami ovládanými stejnou ovládací osobou:**

Služby města Český Krumlov s.r.o., se sídlem v Českém Krumlově, Domoradice 1, IČ 25151321 je osoba ovládaná.

Ovládající osoba Služeb města Český Krumlov s.r.o. je Město Český Krumlov, IČ 245836, které je 100% vlastníkem.

Osobami ovládanými stejnou ovládající osobou jsou Lesy města Český Krumlov s.r.o., IČ 60826355 a Českokrumlovský rozvojový fond s.r.o., IČ 42396182.

**Úloha ovládané osoby:** Úlohou ovládané osoby je podnikání ve vymezeném předmětu činnosti, tj. zejména v poskytování komunálních služeb.

**Způsob a prostředky ovládnání:** Město Český Krumlov vlastní 100%-ní obchodní podíl společnosti Služby města Český Krumlov s.r.o. a zároveň má k dispozici 100% hlasovacích práv. Ovládaná společnost je řízena prostřednictvím rozhodování valné hromady společnosti.

**Přehled jednání učiněných v posledním účetním období, která by byla učiněna na popud nebo v zájmu ovládající osoby nebo jí ovládaných osob, pokud se takovéto jednání týkalo majetku, který přesahuje 10% vlastního kapitálu ovládané osoby zjištěného podle poslední účetní závěrky:**

Žádná jednání na popud, kromě uvedených níže, nebo v zájmu ovládající osoby nebo jí ovládaných osob nebyla uskutečněna.

Nebyly učiněny žádné jiné právní úkony v zájmu ovládající osoby nebo jí ovládaných osob.

### **Přehled vzájemných smluv mezi osobou ovládanou a osobou ovládající nebo mezi osobami ovládanými:**

Služby města Český Krumlov s.r.o. mají uzavřeny tyto smlouvy s Městem Český Krumlov:

Plnění poskytnutá:

- smlouva o poskytování komunálních služeb
- smlouva příkazní na správu odpadového systému za rok 2022 činila 720.000,- Kč

Plnění přijatá:

- nájemní smlouva na areál se sídlem Domoradice 1, Český Krumlov, nájemné za rok 2022 činilo 1,128.816,- Kč bez DPH
- smlouva o nájmu skládky komunálního odpadu, nájemné za rok 2022 činilo 513.867,24 Kč bez DPH
- smlouva o nájmu třídiřny odpadů, nájemné za rok 2022 činilo 83.842,- Kč bez DPH

Služby města Český Krumlov s.r.o. mají uzavřeny tyto smlouvy s osobami ovládanými stejnou ovládající osobou:

- smlouvu s Lesy města Č. Krumlov s.r.o. o podnájmu prostor v areálu SMČK za roční nájemné 217.848,- Kč. Ostatní poskytování služeb se uskutečnilo na základě jednotlivých objednávek za ceny obvyklé.
- smlouvu s Českokrumlovským rozvojovým fondem s.r.o. o svozu komunálního odpadu za ceny obvyklé. Ostatní poskytování služeb se uskutečnilo na základě jednotlivých objednávek za ceny obvyklé.

**Posouzení toho, zda vznikla ovládané osobě újma, a posouzení jejího vyrovnání podle § 71 a 72 zákona č. 90/2012 Sb., o obchodních korporacích:**

Ovládané osobě nevznikla žádná újma z obchodních ani z ostatních právních vztahů s ovládající osobou.

Ovládané osobě nevznikla žádná újma z obchodních ani z ostatních právních vztahů s osobami ovládanými stejnou ovládající osobou.

Ovládaná osoba nemá žádné výhody ani nevýhody z obchodních a ostatních právních vztahů s ovládající osobou nebo jí ovládaných osob a z těchto vztahů jí nevyplývají žádná rizika.

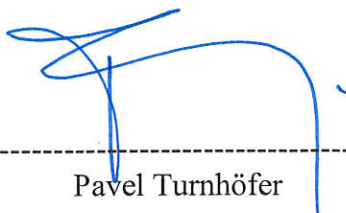
V Českém Krumlově dne 23.3.2023



Zbyněk Toman



Bc. Filip Vojta



Pavel Turnhöfer



Jan Bařka

# PŘEHLED O PENĚŽNÍCH TOCÍCH

za období od 1.1.2022 do 31.12.2022

(v celých tisících Kč)

IČ: 25151321

Název a sídlo účetní jednotky

Služby města Český Krumlov s.r.o.

Domoradice 1

Český Krumlov

38101

Sestaveno dne: 8.4.2023

Právní forma účetní jednotky: společnost s ručením omezeným

Předmět podnikání účetní jednotky: poskytování technických a komunálních služeb

Označení a	TEXT b	Skutečnost v účetním období	
		běžném 1	minulém 2
P.	Stav peněžních prostředků (PP) a ekvivalentů na začátku účetního období	17 549	17 616
<b>PENĚŽNÍ TOKY Z HLAVNÍ VÝDĚLEČNÉ ČINNOSTI (PROVOZNÍ ČINNOST)</b>			
Z.	Účetní zisk nebo ztráta před zdaněním	470	36
<b>A.1.</b>	<b>Úprava o nepeněžní operace</b>	<b>4 886</b>	<b>3 565</b>
A.1.1.	Odpisy stálých aktiv(+) s vyj. zůst. ceny a dále umoř. opr. pol. k majetku	2 367	3 220
A.1.2.	Změna stavu opravných položek, rezerv	2 323	192
A.1.3.	Zisk (ztráta) z prodeje stálých aktiv, vyúčt. do výnosů -, do nákladů +	0	-20
A.1.4.	Výnosy z dividend a podílů na zisku (-)	0	0
A.1.5.	Vyúčtované nákladové úroky (+), s výjimkou úroků zahrnovaných do ocenění dlouhodobého majetku a vyúčtované výnosové úroky (-)	196	173
A.1.6.	Případné úpravy o ostatní nepeněžní operace	0	0
<b>A.*</b>	<b>Čistý peněžní tok z provozní činnosti před zdaněním a změnami pr.kap.</b>	<b>5 356</b>	<b>3 601</b>
<b>A.2.</b>	<b>Změna stavu nepeněžních složek pracovního kapitálu</b>	<b>1 987</b>	<b>-1 362</b>
A.2.1.	Změna stavu pohledávek z provozní činnosti (+/-) au čas. rozlišení	963	-1 751
A.2.2.	Změna stavu krátkodobých závazků z provozní činnosti (+/-) pu čas. rozl.	1 035	326
A.2.3.	Změna stavu zásob (+/-)	-11	63
A.2.4.	Změna stavu krátkodobého finančního maj. nespádající do PP a ekv.	0	0
<b>A.**</b>	<b>Čistý peněžní tok z provozní činnosti před zdaněním</b>	<b>7 343</b>	<b>2 239</b>
A.3.	Vyplacené úroky s výjimkou úroků zahrnovaných do ocenění dlouhodob. maj. (-)	-280	-174
A.4.	Přijaté úroky (+)	84	1
A.5.	Zaplacená daň z příjmů a za doměrky za minulé období (-)	-7	-4
A.7.	Přijaté dividendy a podíly na zisku (+)	0	0
<b>A.***</b>	<b>Čistý peněžní tok z provozní činnosti</b>	<b>7 140</b>	<b>2 062</b>
<b>PENĚŽNÍ TOKY Z INVESTIČNÍ ČINNOSTI</b>			
B.1.	Výdaje spojené s nabytím stálých aktiv	-5 782	-532
B.2.	Příjmy z prodeje stálých aktiv	0	20
B.3.	Zápůjčky a úvěry spřízněným osobám	0	0
<b>B.***</b>	<b>Čistý peněžní tok vztahující se k investiční činnosti</b>	<b>-5 782</b>	<b>-512</b>

Označení a	TEXT b	Skutečnost v účetním období	
		běžném 1	minulém 2
<b>PENĚŽNÍ TOKY Z FINANČNÍCH ČINNOSTÍ</b>			
C.1.	Dopady změn dlouhodobých, popř. krátkodobých závazků na PP a ekv.	2 270	-1 617
<b>C.2.</b>	<b>Dopady změn vlastního kapitálu na PP a ekv.</b>	0	0
C.2.1.	Zvýšení PP a ekv. z titulu zvýšení základního kapitálu (RF) (+)	0	0
C.2.2.	Vyplacení podílů na vlastním kapitálu společníkům (-)	0	0
C.2.3.	Další vklady PP společníků a akcionářů	0	0
C.2.4.	Úhrada ztráty společníky (+)	0	0
C.2.5.	Přímé platby na vrub fondů (-)	0	0
C.2.6.	Vyplacené dividendy nebo podíly na zisku včetně zapl. srážkové daně (-)	0	0
<b>C***</b>	<b>Čistý peněžní tok vztahující se k finanční činnosti</b>	2 270	-1 617
<b>F.</b>	<b>Čisté zvýšení, resp. snížení peněžních prostředků</b>	3 628	-67
<b>R.</b>	<b>Stav peněžních prostředků a ekvivalentů na konci období</b>	21 177	17 549

Podpisový záznam

## ZPRÁVA

### Dozorčí rady společnosti SMČK Český Krumlov s.r.o. k výsledkům hospodaření za rok 2022

Dozorčí rada projednala na svém zasedání dne 16. 5. 2023 zprávu o hospodaření SMČK, kterou za jednatelstvo společnosti přednesl jednatel pověřený řízením pan Pavel Turnhöfer.

V diskuzi k předloženým výsledkům byly přiblíženy a dostatečně vysvětleny zejména otázky spojené s problematikou odpadového hospodářství, vliv sezónnosti na výsledky hospodaření (zimní údržba) a situace v oblasti pracovních sil a jejich hmotné zainteresovanosti.

Detailně byla diskutována otázka finanční náročnosti oprav techniky a investiční záměry. V těchto souvislostech DR zvláště oceňuje schopnost operativního řízení jednatele p. Turnhöfera v období posledních let – covidové období, turbulentní vývoj cen a další neočekávané vlivy.

DR opakovaně vyjadřuje názor, že celospolečenský vývoj staví služby ve všech oblastech do popředí zájmu. Stále tedy platí, že rozvoji služeb v našem městě je nutné věnovat odpovídající pozornost.

DR doporučuje Valné hromadě odsouhlasit účetní uzávěrku a výsledky hospodaření společnosti SMČK za rok 2022

Za DR SMČK

Předseda Stanislav Trnka