



**Zpráva o hospodaření a účetní závěrka**  
**společnosti**  
**Služby města Český Krumlov s.r.o.**  
**za rok 2019**

## OBSAH

1. Úvodní slovo .....	3
2. Základní a identifikační údaje .....	4
2.1. Orgány společnosti .....	4
3. Výsledky hospodaření společnosti za rok 2019 .....	6
3.1. Účetní závěrka za rok 2019 .....	6
3.2. Rozvaha .....	6
3.3. Výkaz zisku a ztráty .....	11
3.4. Doplnující informace ke zprávě o hospodaření .....	12
3.5. Zpráva o vztazích .....	13
3.6. Hospodářský výsledek - komentář .....	13
4. Stanovisko DR k účetní závěrce a zprávě o hospodaření .....	21
5. Ověření účetní závěrky auditorem .....	21
6. Přílohy .....	21

## 1. Úvodní slovo

Vážený pane starosto, páni místostarostové, vážení členové valné hromady společnosti Služby města Český Krumlov s.r.o., dovoluji, abych Vás touto cestou seznámil se zprávou společnosti Služby města Český Krumlov s.r.o. o činnosti a výsledcích hospodaření za rok 2019. Dále bych Vás rád seznámil s účetní závěrkou společnosti za rok 2019 a se zprávou nezávislého auditora o hospodaření společnosti za uvedené období, které jsou nedílnou součástí výše uvedené zprávy.

Společnost v daném roce mimo jiné prováděla:

- ❖ na základě pověření společnost zastupovala město Český Krumlov ve vztahu k podnikatelským subjektům, uzavírala s nimi smlouvy na likvidaci odpadů a vedla s tím související administraci včetně fakturace pro odpadový systém města. Celkem bylo jménem města evidováno 853 smluv a za odpad na účet města bylo vyfakturováno 3 576 100,89 Kč s DPH,
- ❖ letní a zimní údržbu komunikací, opravy a výstavbu komunikací, montáž dopravního značení a zajištění provozu technologického zařízení kašny na náměstí,
- ❖ provozování a údržbu veřejného osvětlení včetně odstraňování poruch po haváriích a navrhování a instalaci nové úsporné osvětlovací techniky na veřejných prostranstvích,
- ❖ kompletní zajištění svozu a likvidace odpadů včetně provozování zařízení řízené skládky komunálního odpadu, zařízení třířadové linky a sběrného dvora.

Společnost v daném roce městu Český Krumlov poukázala finanční prostředky ve výši 5 179 tis. Kč v rozdělení: 1 102 tis. Kč - nájemné areálů, 3 059 tis. Kč - nájemné skládky TKO, 1 018 tis. Kč - poplatků za uložení odpadu do životního prostředí. Mimo uvedené prostředky společnost poukázala 621 tis. Kč na vázaný účet skládky vedený ze zákona.

Společnost se kromě své hlavní činnosti též aktivně podílela na zajištění akcí pořádaných samotným městem, případně partnerskými městskými organizacemi. Jsou to zvláště Slavnosti pětilisté Růže a Svatováclavské slavnosti.

Ze strany kontrolních orgánů byly u společnosti vykonány následující kontroly:

- ❖ Úřad práce Český Krumlov – veřejnoprávní kontrola plateb pro příjemce státní podpory - bez závad,
- ❖ Česká správa sociálního zabezpečení - kontrola plateb – bez závad.

Vážený pane starosto, páni místostarostové, členové valné hromady, dosažené výsledky hospodaření potvrzují, že zvýšené nároky kladené na společnost při plnění úkolů stanovených pro rok 2019 byly splněny a je možno konstatovat, že při naplnění všech finančních povinností a závazků, a při realizaci obměny a oprav a zhodnocování techniky a majetku společnosti je dosažený hospodářský výsledek ve výši + 213,4 tis. Kč před zdaněním, resp. + 210,5 tis. Kč po zdanění, příznivým pokračováním nastaveného trendu zhodnocování majetku vlastníka i pro následující roky a potvrzuje správnost nastavení směřování společnosti.

Pavel Turnhöfer, jednatel pověřený řízením společnosti

## 2. Základní a identifikační údaje

	Služby města Český Krumlov s.r.o. Domoradice 1, 381 01 Český Krumlov
IČ	25151321
vznik	1996 společnost je zapsaná u Krajského soudu v Českých Budějovicích oddíl C, vložka 6226
zakladatel	Město Český Krumlov
vlastník	Město Český Krumlov 100 %
základní kapitál	2 500 000 Kč

### 2.1. Orgány společnosti

#### Valná hromada

Město Český Krumlov, které je jediným společníkem zastupuje v působnosti valné hromady Rada města ve složení:

Mgr. Dalibor Carda  
Ing. Josef Hermann  
Mgr. Martin Hák  
Bc. Ivo Janoušek  
Mgr. Ivana Ambrusová  
Milan Kotlár  
Ing. Jiří Olšan

#### Dozorčí rada

Stanislav Trnka  
Roman Najbrt  
Josef Zunt

#### Jednatelé

Mgr. Dalibor Carda  
Antonín Princ  
Pavel Turnhöfer – jednatel pověřený řízením společnosti

Společnost zaměřuje svou činnost na následující oblasti podnikání a svými provozními středisky zajišťuje:



❖ komunikace

- opravy + údržba + výstavba komunikací
- prořezávání asfaltových a betonových ploch
- letní úklid – ruční + mechanickým koštětem se samosběrem
- zimní úklid – ruční + mechanizovaný + dispečink + pohotovost
- montáž svislého dopravního značení
- zhotovování informačních cedulí včetně jejich instalace
- opravy a čištění kanalizačních vpustí
- sekání krajnic komunikací + údržba zeleně + štěpkování větví
- provoz kašny
- opravy mobiliáře
- materiálně technická pomoc při řešení krizových situací
- technické poradenství a podpora
- další výše nespecifikované služby

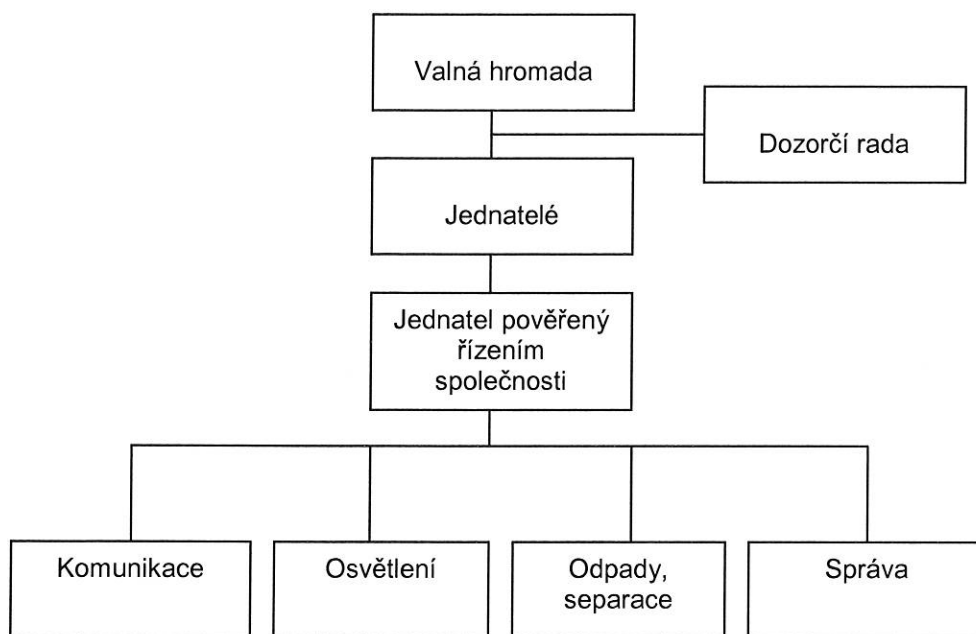
❖ elektro

- provoz + údržba + opravy + výstavba veřejného osvětlení
- výměna stožárů a osvětlovacích těles
- slavnostní osvětlení města – advent
- osvětlení kašny
- opravy elektroinstalace
- práce vysokozdvíhnými plošinami
- rozvody el. energie pro trhy a slavnosti
- revizní práce a technická podpora v oblasti veřejného osvětlení

❖ odpady

- komplexní administrativní zajištění „Odpadového systému města“ směrem k podnikatelským subjektům
- svoz a uložení komunálního odpadu
- svoz a třídění druhotně využitelného komunálního odpadu
- vývoz odpadkových košů
- provoz skládky
- provoz sběrného dvora
- sběrné dny pro obce
- nákladní doprava a pronájem kontejnerů
- další výše nespecifikované služby v oblasti komunálních odpadů

## Organizační struktura společnosti k 31.12.2019



## 3. Výsledky hospodaření společnosti za rok 2019

### 3.1. Účetní závěrka za rok 2019

Zpráva o hospodaření společnosti obsahuje rozvahu, výkaz zisků a ztrát, přílohu k účetní závěrce, zprávu o vztazích dle § 82 zák. č. 90/2012 Sb. v platném znění a přehled o peněžních tocích. Veškeré tyto materiály včetně zprávy auditora jsou uvedeny v plném znění v přílohách této zprávy o hospodaření.

### 3.2. Rozvaha

Výsledná bilance aktiv a pasiv společnosti Služby města Český Krumlov s.r.o.:

#### AKTIVA

	stav k	31.12.2018	31.12.2019
Dlouhodobý majetek		9 434 tis. Kč	11 774 tis. Kč
Zásoby		764 tis. Kč	706 tis. Kč
Finanční majetek		15 063 tis. Kč	17 818 tis. Kč
Pohledávky		7 386 tis. Kč	6 011 tis. Kč
Časové rozlišení		905 tis. Kč	541 tis. Kč
<b>CELKEM</b>		<b>33 552 tis. Kč</b>	<b>36 850 tis. Kč</b>

Označení A	AKTIVA ( v celých tisících Kč) b	Součty c	Řádek c	Běžné účetní období			Minulé účetní období
				Brutto	Korekce	Netto	Netto
	AKTIVA CELKEM	(A.+B.+C.+ D.I.)	01	60 898	24 048	36 850	33 552
A.	Pohledávky za upsaný základní kapitál		02	0	0	0	0
B.	Stálá aktiva	(B.I.+B.II.+ B.III.)	03	35 542	23 750	11 774	9 434
B. I.	Dlouhodobý nehmotný majetek	(součet B.I.1. až B.I.5.2.)	04	52	52	0	0
2.	Ocenitelná práva		06	52	52	0	0
5.	Poskytnuté zálohy na dlouhodobý nehmotný majetek a nedokončený maj		11	0	0	0	0
B. II.	Dlouhodobý hmotný majetek	(součet B.II.1. až B.II.5.2.)	14	35 472	23 698	11 774	9 434
1.	Pozemky a stavby		15	920	441	479	501
2.	Hmotné movité věci a jejich soubory		18	34 405	23 257	11 148	8 933
5.	Poskytnuté zálohy na dlouhodobý hmotný majetek		24	147	0	147	0
B. III.	Dlouhodobý finanční majetek	(součet B.III.1. až B.III.7.2.)	27	0	0	0	0
7.	Ostatní dlouhodobý finanční majetek		34	0	0	0	0
C.	Oběžná aktiva	(C.I.+C.II.+ C.III.+C.IV.) ( C.I.1. až C.I.5.)	37	25 374	298	25 076	24 118
C. I.	Zásoby		38	852	146	706	764
1.	Materiál		39	827	146	681	736
2.	Nedokončená výroba		40	0	0	0	0
3.	Výrobky a zboží		41	25	0	25	28
C. II.	Pohledávky	(C.II.1.+ C.II.2.+C.II.3)	46	6 704	152	6 552	8 291
C. II. 1.	Dlouhodobé pohledávky		47	0	0	0	0
1.5.	Pohledávky ostatní		52	0	0	0	0
2.	Krátkodobé pohledávky		57	6 163	152	6 011	7 386
2.1.	Pohledávky z obchodních vztahů		58	5 791	152	5 639	7 247
2.4.	Pohledávky - ostatní		61	372	0	372	139
3.	Časové rozlišení aktiv		68	541	0	541	905
C. III.	Krátkodobý finanční majetek	( C.III.1. + C.III.2.)	72	0	0	0	0
C. IV.	Peněžní prostředky	( CIV.1. + CIV.2.)	75	17 818	0	17 818	15 063
D.	Časové rozlišení aktiv	(D.1.+ D.2.+D.3.)	78	0	0	0	0

## PASIVA

	stav k	31.12.2018	31.12.2019
Vlastní kapitál		13 005 tis. Kč	13 216 tis. Kč
Z toho: - základní kapitál		2 250 tis. Kč	2 250 tis. Kč
- zákonný rezervní fond		225 tis. Kč	225 tis. Kč
Cizí zdroje		20 347 tis. Kč	23 459 tis. Kč
Ostatní pasiva		200 tis. Kč	175 tis. Kč
<b>CELKEM</b>		<b>33 552 tis. Kč</b>	<b>36 850 tis. Kč</b>

Označení	PASIVA (v celých tisících Kč)	Součty	Řádek	Běžné účetní Období	Minulé účetní Období
A	b		c		
	PASIVA CELKEM	(A.+B.+C.+D.)	01	36 850	33 552
A.	Vlastní kapitál	(A.I.+A.II.+A.III. +A.IV.+A.V.)	02	13 216	13 005
A. I.	Základní kapitál	(A.I.1.+A.I.2 +A.I.3)	03	2 250	2 250
A. II.	Ážio a kapitálové fondy	(součet A.II.1.ažA.II.2.)	08	0	0
2	Kapitálové fondy		09	0	0
A.III	Fondy ze zisku	(A.III.1.+A.III.2.)	15	225	225
A. IV.	Výsledek hospodaření minulých let	(A.IV.1.+A.IV.2.+A.IV.3.)	18	10 530	10 305
A V.	Výsledek hospodaření běžné období		21	211	225
B. + C.	Cizí zdroje	(součet B.+C.)	23	23 634	20 547
B.	Rezervy	(součet B.1.až B.4.)	24	10 123	9 432
C.	Závazky	(C.I.+C.II.)	29	13 511	11 115
C.I.	Dlouhodobé závazky	(součet C.I.1. až C.I.9.)	30	6 537	4 869
1.	Vydané dluhopisy		32	0	0
9.	Závazky ostatní		41	0	0
C.II.	Krátkodobé závazky	(součet C.II.1. až C.II.8.)	45	6 799	6 046
C.III.	Časové rozlišení pasiv	(C.III.1. + C.III.2.)	63	175	200

### Dlouhodobý hmotný a nehmotný majetek

a) dlouhodobý hmotný majetek	PC	oprávky	ZC
budovy	920 tis. Kč	441 tis. Kč	479 tis. Kč
stroje, přístroje, zařízení, aj.	2 855 tis. Kč	2 655 tis. Kč	200 tis. Kč
dopravní prostředky	27 546 tis. Kč	16 598 tis. Kč	10 948 tis. Kč
inventář	54 tis. Kč	54 tis. Kč	0 tis. Kč
třídící linka	3 950 tis. Kč	3 950 tis. Kč	0 tis. Kč
<b>CELKEM</b>	<b>35 325 tis. Kč</b>	<b>23 698 tis. Kč</b>	<b>11 627 tis. Kč</b>

b) dlouhodobý nehmotný majetek	PC	oprávky	ZC
software	52 tis.Kč	52 tis.Kč	0 tis.Kč

DHM pořízený v roce 2019	<b>5 116 tis. Kč</b>
- nákladní automobil MAN s lisovací nástavbou Olympus	4 943 tis. Kč
- vibrační válec vedený	173 tis. Kč

DHM vyřazený v roce 2019	64 tis. Kč
--------------------------	------------

**Odpisy dlouhodobého majetku zúčtované do nákladů: 2 923 tis. Kč**

**Investiční majetkové cenné papíry a účasti: žádné**

## Vlastní kapitál

	2018	2019
Základní kapitál společnosti je	2 250 tis. Kč	2 250 tis. Kč
Zákonný rezervní fond	225 tis. Kč	225 tis. Kč
Nerozdělený zisk minulých let	10 305 tis. Kč	10 530 tis. Kč
HV běžného období	225 tis. Kč	211 tis. Kč

## Pohledávky

Obvyklá doba splatnosti pohledávek je 14 dnů.

### Souhrnná výše krátkodobých pohledávek k 31.12.2019

z toho: posk. zálohy, pohl. za státem, aj.		<b>6 011 tis. Kč</b>	
opravné položky		372 tis. Kč	
z obchodního styku		- 152 tis. Kč	
z toho: do splatnosti		5 791 tis. Kč	
		5 351 tis. Kč	
po lhůtě splatnosti	0 -180 dnů	180 - 365 dnů	více než 365 dnů
	292 tis. Kč	0 tis. Kč	148 tis. Kč

Pohledávky po lhůtě splatnosti více jak 365 dní – vývoj

rok	tis. Kč	
2014	249	- z toho 181,5 tis. Kč spol. v konkursu
2015	237	- z toho 181,5 tis. Kč spol. v konkursu
2016	231	- z toho 181,5 tis. Kč spol. v konkursu
2017	222	- z toho 181,5 tis. Kč spol. v konkursu
2018	147*	
2019	148	

\* celková výše opravných položek k pohledávkám v roce 2019 činila **152 tis. Kč**, opravné položky byly tvořeny ve výši 100% na pohledávky, které jsou v konkursním řízení (134 tis. Kč), dále byly tvořeny zákonné opravné položky (13 tis. Kč), opravné položky na pohledávky dle § 8c zákona o rezervách (1 tis. Kč) a účetní opravné položky (4 tis. Kč).

Výrazný podíl na celkovém součtu pohledávek po splatnosti po více jak 365 dnech v roce 2014, 2015, 2016, 2017,2018 a v roce 2019 tvoří pohledávka za společností obchodující s druhotnými surovinami v celkové výši 107 072,70 Kč, která je v současnosti v konkursním řízení.

Prohlášení právní kanceláře se soupisem řešených pohledávek je uveden v příloze č. 1. Soupis pohledávek k 31.12.2019 v rozdělení dle lhůt splatnosti je pro členy valné hromady na vyžádání k nahlédnutí v sídle společnosti.

## Závazky

Obvyklá doba splatnosti závazků činí 14 dnů.

<b>Souhrnná výše krátkodobých závazků k 31.12.2019</b>	<b>6 799 tis. Kč</b>
z toho:	
daňové závazky	724 tis. Kč
závazky k úvěrovým institucím	3 005 tis. Kč
sociální pojištění	523 tis. Kč
zdravotní pojištění	228 tis. Kč
vůči zaměstnancům	1 273 tis. Kč
z obchodních vztahů	706 tis. Kč
jiné závazky	261 tis. Kč
dohadné účty pasivní	79 tis. Kč

<b>Souhrnná výše dlouhodobých závazků k 31.12.2019</b> (závazky k úvěrovým institucím)	<b>6 537 tis. Kč</b>
---	----------------------

## Zákonné rezervy

Rezerva na rekultivaci skládky – k 31.12.2019	<b>7 728 tis. Kč</b>
tvorba rezervy – zákonná – v roce 2019	621 tis. Kč

Celková částka na vázaném účtu včetně úroků k 31.12. 2019 je **8 511 tis. Kč**

<b>Ostatní rezervy celkem</b>	<b>2 395 tis. Kč</b>
rezerva na dovolenou	758 tis. Kč
rezerva na obchodní rizika	1 637 tis. Kč

<b>Náklady na odměnu auditorské společnosti v roce 2019</b>	<b>71 tis. Kč</b>
a/ audit účetní závěrky	71 tis. Kč
b/ jiné ověřovací služby	0
c/ daňové poradenství, včetně zpracování daň. přiznání	0
d/ jiné neauditorské služby	0

<b>Finanční majetek</b>	<b>2019</b>	<b>2018</b>	<b>2017</b>	<b>2016</b>
(včetně vázaného účtu)	17 818 tis. Kč	15 063 tis. Kč	13 512 tis. Kč	13 384 tis. Kč

## Úvěr - dlouhodobý:

smlouva o úvěru č. 7632830 **1 246 tis. Kč**, tj. výše úvěru k 31.12.2019 (pořizovací náklady na vozidlo byly **3 812 tis. Kč**, úvěr je splatný k 1.8.2021), úvěr byl použit na nákup nákladního automobilu MAN pro svoz odpadu.

smlouva o úvěru č. 7791983	<b>1 634 tis. Kč</b> , tj. výše úvěru k 31.12.2019 (pořizovací náklady na vozidlo byly <b>3 816 tis. Kč</b> , úvěr je splatný k 2.2.2022), úvěr byl použit na nákup nákladního automobilu MAN s HR.
smlouva o úvěru č. 7727068	<b>546 tis. Kč</b> , tj. výše úvěru k 31.12.2019 (pořizovací náklady na stroj byly <b>887 tis. Kč</b> , úvěr je splatný k 2.1.2023), úvěr byl použit na nákup chodníkového stroje Carraro.
smlouva o úvěru č. 7892510	<b>1 443 tis. Kč</b> , tj. výše úvěru k 31.12.2019 (pořizovací náklady na vozidlo byly <b>1 804 tis. Kč</b> , úvěr je splatný k 7.11.2023), úvěr byl použit na nákup montážní plošiny na automobilovém podvozku Cela 22.
smlouva o úvěru č. 7929283	<b>4 673 tis. Kč</b> , tj. výše úvěru k 31.12.2019 (pořizovací náklady na vozidlo byly <b>4 898 tis. Kč</b> , úvěr je splatný k 27.9.2024), úvěr byl použit na nákup nákladního automobilu MAN pro svoz odpadu + BIO.

### 3.3. Výkaz zisku a ztráty

#### Výkaz zisku a ztráty:

Výnosy	55 227,7 tis. Kč
Náklady	55 014,3 tis. Kč
HV před zdaněním	213,4 tis. Kč
Daň z příjmů - splatná	- 2,9 tis. Kč
<hr/>	
<b>HV běžné období (zisk)</b>	<b>210,5 tis. Kč</b>

<b>Informace o osobních nákladech</b>	<b>2019</b>	<b>2018</b>	<b>2017</b>
Průměrný stav zaměstnanců	58 osob	57 osob	60 osob
z toho řídicích	6 osob	6 osob	6 osob
osobní náklady	23 697 tis.Kč	21 706 tis.Kč	22 085 tis.Kč
z toho: mzdy, platy a náhrady mzd.	17 487 tis.Kč	15 983 tis.Kč	16 254 tis.Kč
odměny DR	78 tis.Kč	78 tis.Kč	78 tis.Kč
odměny jednatelům	927 tis.Kč	848 tis.Kč	887 tis.Kč

Osobám, které jsou statutárním orgánem, nebo členům statutárních orgánů nebyly poskytnuty žádné půjčky, úvěry, záruky ani jiná plnění v peněžní či naturální formě.

## Celkové náklady za pronájem areálu v roce 2019

1 025 tis. Kč

Výnosy z běžné činnosti	2019	2018	2017
Tržby z prodeje zboží	63 tis. Kč	62 tis. Kč	73 tis. Kč
Tržby z prodeje vlastních vyr. a sl.	52 599 tis. Kč	47 929 tis. Kč	46 787 tis. Kč
Tržby z prodeje materiálů	2 063 tis. Kč	2 065 tis. Kč	2 873 tis. Kč

Označení	TEXT (v celých tisících Kč)	Součty	Řádek	Běžné účetní Období	Minulé účetní Období
A	B		C		
I.	Tržby z prodeje výrobků a služeb		01	52 599	47 929
II.	Tržby za prodej zboží		02	63	62
A.	Výkonová spotřeba	(součet A.1.až A.3.)	03	25 499	23 525
B.	Změna stavu zásob vlastní činnosti (+/-)		07	0	0
C.	Aktivace (-)		08	0	-1
D.	Osobní náklady	(součet D.1.ažC.2.)	09	23 697	21 706
E.	Úpravy hodnot v provozní oblasti	(součet E.1. až E.3.)	14	2 924	2 378
E.1.	Úpravy hodnot dlouhodobého nehmotného a hmotného majetku		15	2 923	2 489
III.	Ostatní provozní výnosy	(součet III.1 až III.3)	20	2 525	2 283
F.	Ostatní provozní náklady	(součet F.1 + F.5.)	24	2 671	2 307
*	Provozní výsledek hospodaření (+/-)		30	396	359
VI.	Výnosové úroky a podobné výnosy	(součet VI.1. + VI.2)	39	41	24
J.	Nákladové úroky a podobné náklady	(součet J.1. + J.2.)	43	196	127
K.	Ostatní finanční náklady		47	27	27
*	Finanční výsledek hospodaření (+/-)		48	- 182	- 129
**	Výsledek hospodaření před zdaněním (+/-)		49	214	230
L.	Daň z příjmů	(součet L.1.+ L.2.)	50	3	5
**	Výsledek hospodaření po zdanění (+/-)		53	211	225
***	Výsledek hospodaření za účetní období (+/-) Čistý obrat za účetní období = I.+ II. + III. + IV. + V. + VI. + VII.		55	211	225
			56	55 228	50 299

### 3.4. Doplnující informace ke zprávě o hospodaření

- ❖ Po rozvahovém dni, ke kterému je zpráva o hospodaření sestavována se nestaly žádné podstatné události mající na společnost významný vliv.
- ❖ V době sestavování zprávy o hospodaření nebyly známy žádné skutečnosti o zásadních změnách u společnosti realizovaných v budoucnu.
- ❖ Společnost nemá žádné aktivity v oblasti výzkumu a vývoje a ani tyto aktivity nejsou plánovány.
- ❖ Společnost podnikající v oblasti odpadů se svou činností aktivně podílí na ochraně životního prostředí, v oblasti pracovněprávních vztahů společnost dodržuje dané standardní postupy v souladu s platnou legislativou.



faktorem růstu nákladů, vztažených k jedné svezené a na skládku uložené tuně komunálního odpadu, nákladů vynaložených na zajištění činností daných legislativními požadavky pro odpadové hospodářství a nákladů vynaložených na zajištění činností daných integrovaným povolením pro provoz skládky odpadů.

V roce 2019 bylo městu Český Krumlov za komunální odpad vyúčtováno 10 107 tis. Kč bez DPH což je o 1 115 tis. Kč více než v roce 2018 (8 992 tis. Kč), toto navýšení jde na vrub zavedení odpadového systému města, kdy v roce 2017 došlo z rozhodnutí města k administrativnímu převodu velké části smluv na likvidaci odpadů s podnikatelskými subjekty ze Služeb města Český Krumlov s.r.o. pod město Český Krumlov včetně veškeré fakturace.

Pozitivním faktorem je, že na skládku v Českém Krumlově bylo v roce 2019 uloženo celkem 7 038,14 tun odpadů, tj. 470 tun méně než v roce 2018. V roce 2018 se jednalo o materiál na zabezpečení skládky.

Mimo výše uvedené množství bylo na další skládky tj. skládku Lověšice a skládku Růžov uloženo celkem 882,21 tun odpadu což je o 210,81 t odpadu více než v roce 2018. Je nutno, ale konstatovat, že uvedené množství zahrnuje též 125,9 tun dřeva a dřevu obdobného odpadu a co je velice pozitivní je 154,14 tun bio odpadu.

#### Nákladové položky týkající se odpadů

Účet	Položka	sk. 2014	sk. 2015	sk. 2016	sk. 2017	sk. 2018	sk. 2019	rozdíl 2019-2018
518-909	Nájemné - skládka Č.K.	2 864 729	2 862 132	3 013 035	3 040 917	3 128 615	3 058 699	- 69 916
518-050	Uložení odpadu Lověšice	290 508	302 197	318 063	369 752	442 884	447 661	4 778
	Poplatek Lověšice ( účt. přes tř.3)	203 455	209 050	219 795	233 390	241 070	255 000	13 930
518-025	Uložení odpadu Borovany dřevo + BIO						225 558	225 558
538	Poplatek – skládka ČK	470 064	580 595	632 941	391 941	341 649	305 880	- 35 769
	Poplatek – skládka ČK (účt. přes tř.3)	1 221 647	1 208 152	1 252 754	1 303 251	1 336 895	1 328 825	- 8 070
552	Zákonná rezerva skládka	591 345	588 198	613 768	612 106	631 844	621 406	- 10 438
	<b>Uložení odpadu – celkem Kč</b>	<b>5 641 748</b>	<b>5 750 323</b>	<b>6 050 356</b>	<b>5 951 357</b>	<b>6 122 957</b>	<b>6 243 030</b>	<b>120 073</b>

Komentář: Vykázaný pokles v položkách účtu 538 – poplatek Český Krumlov vznikl v roce 2017, a to rozhodnutím města o zavedení odpadového systému města a administrativním převodem smluvních vztahů s podnikateli ze Služeb města Č.Krumlov s.r.o. na město Český Krumlov.

V oblasti cen druhotných surovin a vývoje těchto cen surovin i v roce 2019 pokračoval cenový šok, kdy již rok 2018 byl pro zlomový. Proti roku 2017 a předchozím letům, kdy ceny druhotných surovin od roku 2011 zaznamenávaly každoročně pokles, a to jak u komodity plast, tak i u komodity papír, se v roce 2018 v podstatě trh s plasty zastavil. Komodita folie se stala neprodejnou a i trh s ostatními komoditami se zastavil. U komodity papír byl v roce 2019 zaznamenán totální cenový pokles a to téměř na 0 – viz tabulka na straně 15, kdy se v měsíci prosinec trh s papírem prakticky zastavil a papír, jako druhotná surovina se stala neobchodovatelnou. Příjmy finančních příspěvků poukazovaných společností EKO-KOM na třídění odpadu pro RSOV i pro naši společnost zareagovaly na cenové propady druhotných surovin a proti roku 2018 zaznamenaly mírný nárůst. Je

skutečností, že ani zvýšené příspěvky poukazované od společnosti EKO-KOM zdaleka nedosahují hodnot dosahovaných po roku 2013 – viz tabulka níže.

Situaci na trhu druhotných surovin dokumentují níže uvedené tabulky vývoje cen druhotných surovin, množství svážených druhotných surovin a vývoje příspěvků.

#### Příspěvky na separaci v Kč

	2013	2014	2015	2016	2017	2018	2019	% srovnání 19/18	rozdíl 19-18
<b>EKO-KOM</b>	252907	278537	290060	264994	270213	218 230	262 667	1,204	44437
<b>RSOV</b>	1240930	1080184	1100547	1106500	1150749	1136617	1180899	1,039	44282

#### Vývoj průměrných tržeb druhotných surovin v Kč za tunu

\* ceny u komodity plast zahrnují pouze ceny za PET - folie a další plasty jsou neprodejné

	1-12/11	1-12/12	1-12/13	1-12/14	1-12/15	1-12/16	1-12/17	1-12/18	1-12/19
<b>Papír</b>	3372	2312	2251	2404	2688	3016	2883	1961	1664
<b>Plast</b>	7642	7023	6705	4888	5350	4608	3472	5934*	4411*
<b>Sklo</b>	707	638	629	647	636	656	647	718	876

#### Vývoj realizovaných výkupních cen komodity papír v Kč za tunu

materiál/měsíc	1	2	3	4	5	6	7	8	9	10	11	12
Papír smíšený	2270	2130	2050	2000	2050	2000	1900	1750	1 700	1300	700	300
Papír karton		1700	1650	1650	1650	1650	1500	1590	1350	1300	0	0

#### Množství svezených druhotných surovin v rámci sdružení RSOV včetně města Český Krumlov v tunách

	2011	2012	2013	2014	2015	2016	2017	2018	2019
<b>Papír</b>	680,91	673,09	646,92	607,15	635,44	669,93	704,42	669,96	691,84
<b>Plast</b>	446,77	464,00	488,95	472,88	487,70	527,92	555,76	554,96	558,98
<b>Sklo</b>	467,94	462,51	469,13	433,89	457,32	482,95	481,95	442,73	473,23

#### Množství svezených druhotných surovin z města Český Krumlov v tunách

	2011	2012	2013	2014	2015	2016	2017	2018	2019
<b>Papír</b>	396,72	391,97	366,28	329,39	335,86	362,66	368,88	354,35	368,40
<b>Plast</b>	166,47	176,54	174,03	156,56	166,92	181,52	180,08	176,86	173,45
<b>Sklo</b>	213,31	217,05	218,86	199,58	208,92	233,41	224,88	189,15	209,62

#### Průměrná výtěžnost druhotných surovin v roce 2019:

papír 84%\*    plast 15%\*\*    sklo 99%

\*u komodity papír je evidována skladová zásoba z neprodaného papíru v množství 99,499 t

\*\*u komodity plast je evidována skladová zásoba plastů v množství 38,455 t z toho 13,0 t PET, 4,14 t HDPE, 17,935 t fólie a 3,38 t tetrapack

**Porovnání plán – skutečnost roku 2019**

Účet	Název účtu	Plán 2019	Sk. 2019	% srov. sk. 2019/ plán 2019	rozdíl skutečnost - plán
501	Spotřeba materiálu ost.	4 400 000	4 700 658	107%	300 658
501	Spotřeba posyp. materiálu	600 000	827 241	138%	227 241
501	Spotřeba pohonných hmot	2 700 000	2 708 761	100%	8 761
502-100	Spotřeba el. energie	380 000	482 431	127%	102 431
502-200	Spotřeba plynu	250 000	218 199	87%	-31 801
502-400	Spotřeba vody	70 000	65 038	93%	-4 962
504	Prodané zboží	70 000	52 520	75%	-17 480
511	Opravy	1 500 000	2 172 079	145%	672 079
512	Cestovné	180 000	152 021	84%	-27 979
513	Reprezentace	20 000	8 637	43%	-11 363
518	Ostatní služby	4 000 000	5 075 291	127%	1 075 291
518-030	Úklidové práce – firma Dunka	4 050 000	4 427 479	109%	377 479
518-103	Nájemné - areál Domoradice	1 023 000	1 025 495	100%	2 495
518-100	Nájemné - separační hala	77 000	76 136	99%	-864
518-909	Nájemné - skládka Č.K.	3 000 000	3 058 699	102%	58 699
518-050	Uložení odpadu Lověšice	450 000	447 661	99%	-2 339
521	Mzdové náklady	18 461 000	16 583 546	90%	-1 877 454
523	Odměny členům orgánů společnosti	1 008 000	1 004 558	100%	-3 442
524	Zákonné pojištění	6 619 460	5 875 494	89%	-743 966
527	Stravování	224 000	233 849	104%	9 849
531	Silniční daň	264 000	263 709	100%	-291
538	Ostatní daně a poplatky	378 000	312 606	83%	-65 394
542	Prodaný materiál	155 000	281 569	182%	126 569
543	Dary	10 000	9 118	91%	-882
545	Ostatní pokuty a penále	0	0		0
546	Odpis nedobytné pohledávky	0	756		756
548	Ost. provozní náklady	785 000	1 112 413	142%	327 413
551	Odpisy nehm. a hmot. inv. maj.	3 046 000	2 922 702	96%	-123 298
552	Zákonná rez. skládka	610 000	621 406	102%	11 406
554	Tvorba ostatních rezerv	0	69 920		69 920
558,559	Tvorba OP k pohledávkám, zásobám	0	1 000		1 000
562	Úroky z úvěru	190 000	195 799	103%	5 799
563	Kurzové ztráty	0	1 413	0%	1 413
568	Ost.fin.náklady	39 000	26 071	67%	-12 929
581	Změna stavu nedokončené výroby	0	0		0
586	Aktivace	0	0		0
<b>třída 5</b>	<b>Náklady celkem</b>	<b>54 559 460</b>	<b>55 014 276</b>	<b>101%</b>	<b>454 816</b>
601	Tržby z prodeje vl. Výrobků	0	0		0
602	Tržby z prodeje služeb	45 820 000	45 420 521	99%	-399 479
602	Tržby z pr. služeb – firma Dunka	4 385 000	4 783 962	109%	398 962
602	Tržby z pr. služeb – ČK dispečink, sběr dvůr, pohotovost	900 000	850 000	94%	-50 000
602	Tržby z pr. služeb – ČK separace	1 545 000	1 545 000	100%	0
604	Tržby z prodeje zboží	80 000	62 620	78%	-17 380
641	Tržby z prodeje inv. majetku	0	0		0
642	Ostatní prodej materiálu – papír, plast, sklo	1 800 000	2 063 379	115%	263 379

648	Ostatní provozní výnosy	184 000	461 638	251%	277 638
662	Přijatý úrok	26 000	40 565	156%	14 565
663	Kurzové zisky	0	0		0
<b>třída 6</b>	<b>Výnosy celkem</b>	<b>54 740 000</b>	<b>55 227 685</b>	101%	487 685
<b>třída 8</b>	<b>Vnitronáklady</b>	2 200 000	2 039 233	93%	-160 767
<b>třída 9</b>	<b>Vnitrovýnosy</b>	2 200 000	2 039 233	93%	-160 767
	<b>Náklady</b>	<b>56 759 460</b>	<b>57 053 509</b>	101%	294 049
	<b>Výnosy</b>	<b>56 940 000</b>	<b>57 266 918</b>	101%	326 918
	<b>HV před zdaněním</b>	<b>180 540</b>	<b>213 409</b>	118%	32 869
591	Daň z příjmů – splatná		2 880		2 880
592	Daň z příjmů – odložená		0		0
	<b>HV po zdanění</b>	<b>180 540</b>	<b>210 529</b>	117%	29 989

V oblasti nákladů byly dosaženy následující výsledky a to:

- účet 501 - spotřeba materiálu ost. byla proti plánu zvýšena o 301 tis. Kč zde se projevilo zvýšení cen stavebních výrobků a to v závislosti na struktuře a materiálové náročnosti realizovaných prací a činností, jednou z největších dílčích položek je nákup asfaltové směsi a dále nákup výrobků a zařízení, náhradních dílů, armatur a kanalizačního materiálu atd.,
- účet 501 - spotřeba posyp. materiálu byla proti plánu zvýšena o 227 tis. Kč a to v závislosti na klimatických podmínkách v zimním období a zajištění schůdnosti a sjízdnosti komunikací,
- spotřeba pohonných hmot se vzhledem k vývoji cen PHM zvýšila minimálně o 9 tis. Kč,
- účet 511 - položka opravy byla proti plánu zvýšena o 672 tis. Kč na částku 2 172 tis. Kč, realizovány mimo jiné byly:
  - opravy svozového vozidla Kerax podvozku, nástavby a hydraulické ruky a pořízení pneu realizované v průběhu roku v úhrnné výši 480 tis. Kč,
  - opravy malého svozového vozidla Mitsubishi Canter v úhrnné výši 129 tis. Kč,
  - opravy nákladního vozidla Mercedes realizované v průběhu roku v úhrnné výši 101 tis. Kč,
  - opravy svozového vozidla Mercedes včetně pořízení pneu realizované v průběhu roku v úhrnné výši 268 tis. Kč,
  - oprava svozového vozidla MAN realizované v průběhu roku v úhrnné výši 164 tis. Kč,
  - opravy chodníkového sypače Holder za 191 tis. Kč,
  - opravy nákladního vozidla Renault Midlum za 71 tis. Kč,
  - opravy další techniky a vozového parku v celkové výši 768 tis. Kč,
- účet 518 – položka ostatní služby – položka zvýšená o 1 075 tis. Kč proti plánu a to z důvodu zvýšené potřeby nákupu subdodavatelských prací a nákupu prací frézy a strojní pokládky asfaltu finišerem – viz výnosová položka č. 602, položka též obsahuje částku 226 tis. Kč za uložení dřeva a BIO odpadu na skládce Borovany,



- účet 518 – položka Úklidové práce fi. Dunka - plnění položky je do výše plánu, zahrnuje úklidové práce ve vnitřním městě, na Plešivci a na Špičáku, a dále zahrnuje vývoz košů pro město, viz výnosová položka č. 602,
- účet 518 - nákladové položky týkající se uložení odpadu na skládkách a související položky týkající se poplatků a nájmu jsou uvedeny v tabulce meziročního porovnání dosažených hodnot v oblasti odpadů - viz tabulka na straně 14,
- částka odváděného nájemného ze skládky pro město za uloženou tunu komunálního odpadu činí 486 Kč, celkově bylo městu odvedeno 3 059 tis. Kč,
- účet 521 - mzdové náklady byly nižší o 10 %, tj. o 1 877 tis. Kč proti plánu, úspora mzdových prostředků jde na vrub nižšímu stavu pracovníků a vysoké nemocnosti v daném roce (1339 kalendářních dnů nemocenské) – kdy nastal mimořádný stav a pro plynulé zajištění svozu odpadů a bylo nutno omezit provoz a činnost stř. komunikace přesunem pracovníků pro zajištění svozu odpadů,
- účet 538 – ostatní daně a poplatky - meziroční snižování odvodu poplatků pro město je z důvodu zavedení odpadového systému města v roce 2017 a převedení podnikatelských subjektů do tohoto systému, viz. tabulka na str. 14,
- účet 542 - náklady na prodaný materiál byly vyšší o 127 tis. Kč a souvisí s výnosovou položkou č. 642 tržby z prodeje materiálu,
- účet 546 - položka odpis nedobytných pohledávek - daňově byla odepsána jedna pohledávka ve výši 756 Kč, u které není reálný předpoklad jejího vymožení,
- účet 548 – položka ostatní provozní náklady – položka zahrnuje i veškeré pojištění společnosti, zde došlo ke zvýšení o 327 tis. Kč a to z důvodu úhrady škody způsobené na cizím majetku - 228 tis. Kč a zároveň souvisí i s výnosovou položkou na účtu 648 ost. prov. výnosy,
- účet 551 – položka odpisy – proti plánu úspora 123 tis. Kč, v roce 2019 bylo v souladu s odsouhlaseným plánem investic pořízeno nákladní vozidlo s lisovací nástavbou ve výši 4 943 tis. Kč a ruční vibrační válec v hodnotě 173 tis. Kč, úspora spočívá v dodání nákladního automobilu až začátkem měsíce října a tudíž k posunu odepisování,
- účet 552 – položka zákonná rezerva skládka - došlo k zvýšení 11 tis. Kč proti plánu, proti roku 2018 došlo naopak ke snížení - viz. tabulka na str. 14,
- účet 554 – položka tvorba ostatních rezerv – proti roku 2018 a plánu byly zvýšeny vytvořené rezervy o 70 tis. Kč,
- celkově jsou v rámci společnosti vytvořeny rezervy ve výši 2395 tis. Kč z toho 1 637 tis. Kč na obchodní rizika a 758 tis. Kč na nevyčerpanou dovolenou.

Z hlediska výnosů a jejich porovnání mezi plánem a skutečností se na zvýšení podílely tržby z prodeje služeb a tržby stavební výroby. Z vývoje výnosů je možno konstatovat, že plnění roku 2019 navázalo na hodnoty dosažené v minulých letech a to jak v oblasti výnosů, tak i v oblasti nákladů – viz tabulka s rozdělením výnosového účtu 602 na str. 19.

Nejvýraznějším problémem se jeví vývoj cen druhotných surovin, i když tento se na tržbách na účtu 642 – ostatní prodej materiálu v roce 2019 výrazně neprojevil - viz. tabulka vývoje průměrných tržeb druhotných surovin v Kč za tunu a tabulka vývoje realizovaných výkupních cen papíru na str. 15,

- účet 648 – ostatní provozní výnosy – zvýšení o 278 tis. Kč viz nákladový účet 548, proti roku 2017 a roku 2016 byl v roce 2019 zaznamenán 0 příspěvek na

zaměstnanost poskytovaný ÚP a to z důvodu nedostatku vhodných uchazečů o pracovní místo, v roce 2016 příspěvek 700 tis. Kč, v roce 2017 příspěvek 294 tis. Kč a v roce 2018 činil příspěvek pouze 60 tis. Kč a v roce 2019 byl příspěvek 0 Kč.

**Struktura tržeb zachycovaná na účtu 602**

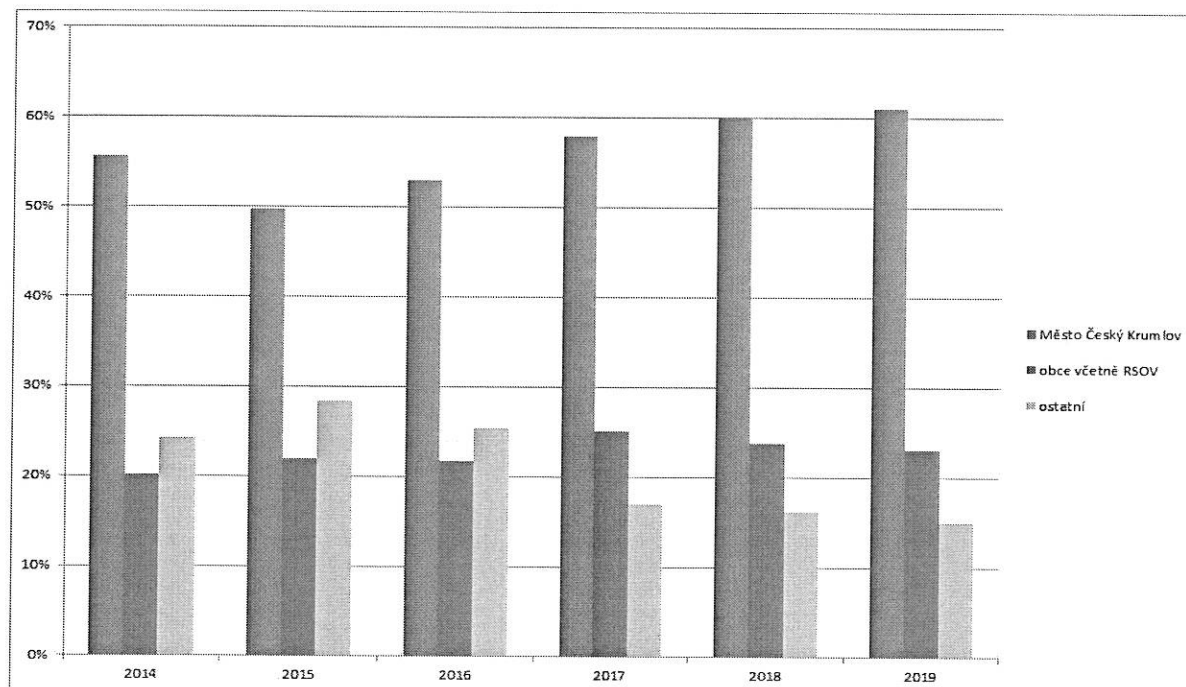
Účet	název účtu	správa	komunikace	odpady	separace	elektro	celkem
602-001	tržby z prodeje služeb - el.en., topení	12 560				11 164	23 724
602-017	upravený odpad – EKOKOM				262 667		262 667
602-018	tržby z prodeje služeb - výdej obědů	2 149					2 149
602-294 - 602-312	svoz a uložení odpadu		86 979	16 571 335	1 550		16 659 864
602-313	město - separace odpadu				1 545 000		1 545 000
602-314 - 602-316	svoz separovaného odpadu			3 358 476			3 358 476
602-318 - 602-322	likvidace nebezpečného odpadu			364 815			364 815
602-323-602-324	kontejnery			295 183			295 183
602-325	třídění odpadu - sep.linka				12 498		12 498
602-326	uložení odpadu - jarní a podzimní úklidy			108 273			108 273
602-327	provoz sběrného dvora			400 000			400 000
602-328	zimní pohotovost + dispečink	200 000	250 000				450 000
602-330	příspěvek za sběr a svoz odpadu			600 000			600 000
602-331	příkazní smlouva	388 800		194 400			583 200
602-597 - 602-603	opravy VO, vánoční výzdoba					2 026 644	2 026 644
602-606	Kašna		59 434			59 434	118 868
602-701	RSOV – příspěvek	431 333			1 180 899		1 612 232
602-706 - 602-708	tržby za dopravu, práce MP		199 629	1 033 864		1 338 736	2 572 229
602-709	úklid komunikací		851 237				851 237
602-710 - 602-712	opravy komunikací		9 338 932				9 338 932
602-713	použití pracovních strojů		56 187				56 187
602-714	zimní údržba komunikací		2 581 814				2 581 814
602-715	koše Dunka			1 380 311			1 380 311
602-716	dlaždičské práce		36 928				36 928
602-717	oprava kanalizací		90 929				90 929
602-718	zimní a letní údržba Dunka		3 403 651				3 403 651
602-719-602-720	čištění kanalizace, vpustí		70 315				70 315
602-721-602-723	oprava zábradlí, mostů, lávek		86 680				86 680
602-900-602-916	oprava schodů, chodníků		1 013 598				1 013 598
602-918	tržby z ostatní nevýrobní činnosti	6 115	305 799	327 815		53 865	693 595
602-919	ruční úklid, pomocné práce		1 064 420				1 064 420
602-922	dopravní značení		560 124				560 124
602-926	sekání trávy		31 302				31 302
602-927	zalévání, kropení ulic		17 918				17 918
602-933	opravy světelné signal. + revize					25 173	25 173
602-958	nájemné od organizací, půjčovné	5 120	17 180				22 300
602-959	pronájem areálu	238 248					238 248
	celkem 2019	1 284 325	20 123 057	24 634 472	3 002 613	3 515 016	52 559 483

### Rozdělení tržeb v %

účet 602 - tržby z prodeje služeb	2014	2015	2016	2017	2018	2019
město Český Krumlov	59%	54%	57%	62%	63%	64%
obce včetně RSOV	22%	24%	24%	27%	25%	24%
Ostatní	19%	22%	19%	11%	12%	12%
Celkem	100%	100%	100%	100%	100%	100%

třída 6 - tržby celkem	2014	2015	2016	2017	2018	2019
město Český Krumlov	56%	50%	53%	58%	60%	61%
obce včetně RSOV	20%	22%	22%	25%	24%	23%
Ostatní	24%	28%	25%	17%	16%	15%
Celkem	100%	100%	100%	100%	100%	100%

### Graf % rozdělení celkových tržeb



### Rozdělení tržeb v tis. Kč

účet 602 - tržby z prodeje služeb	2014	2015	2016	2017	2018	2019
město Český Krumlov	25 692	23 216	24 242	28 990	30 142	33 743
obce včetně RSOV	9 353	10 280	9 952	12 576	11 928	12 747
Ostatní	8 439	9 518	8 032	5 221	5 859	6 110
celkem tis. Kč	43 484	43 013	42 226	46 787	47 929	52 599

<b>třída 6 - tržby celkem</b>	<b>2014</b>	<b>2015</b>	<b>2016</b>	<b>2017</b>	<b>2018</b>	<b>2019</b>
město Český Krumlov	25 778	23 266	24 310	29 089	30 204	33 805
obce včetně RSOV	9 359	10 298	9 962	12 613	11 979	12 899
Ostatní	11 211	13 275	11 605	8 556	8 115	8 524
celkem tis. Kč	46 348	46 839	45 878	50 258	50 299	55 228

#### **4. Stanovisko DR k účetní závěrce a zprávě o hospodaření**

Dozorčí rada projednala a schválila na svém jednání dne 14.5.2020 předloženou zprávu o hospodaření společnosti, účetní závěrku a výsledky hospodaření společnosti za rok 2019 včetně zprávy o vztazích dle § 82 zákona č. 90/2012 Sb. v platném znění a doporučuje valné hromadě společnosti předloženou účetní závěrku a zprávu o hospodaření společnosti za rok 2019 odsouhlasit.

#### **5. Ověření účetní závěrky auditorem**

Dle výroku auditora účetní závěrka podává věrný a poctivý obraz aktiv a pasiv společnosti Služby města Český Krumlov s.r.o. k 31.12.2019 a nákladů a výnosů a výsledku jejího hospodaření za rok končící 31.12.2019 v souladu s českými účetními předpisy.

Zpráva nezávislého auditora o ověření účetní závěrky společnosti Služby města Český Krumlov s.r.o. je uvedena v příloze č.4.

#### **6. Přílohy**

- Příloha č. 1 - Prohlášení právní kanceláře se soupisem řešených pohledávek
- Příloha č. 2 - Porovnání plán – skutečnost 2019
- Příloha č. 3 - Výsledky hospodaření společnosti za léta 2014 – 2019
- Příloha č. 4 - Zpráva nezávislého auditora o ověření účetní závěrky
- Příloha č. 5 - Rozvaha k 31.12.2019
- Příloha č. 6 - Výkaz zisku a ztráty k 31.12.2019
- Příloha č. 7 - Příloha k účetní závěrce k 31.12.2019
- Příloha č. 8 - Zpráva o vztazích dle § 82 zákona č. 90/2012 Sb. v platném znění
- Příloha č. 9 – Přehled o peněžních tocích
- Zpráva dozorčí rady společnosti



Účet	Název účtu	správa		komunikace		PDO		separace		VO		celkem	
		pl. 2019	sk. 2019	pl. 2019	sk. 2019	pl. 2019	sk. 2019	pl. 2019	sk. 2019	pl. 2019	sk. 2019	pl. 2019	sk. 2019
501	Spotřeba materiálu ost.	110 000	96 756	3 350 000	3 747 859	520 000	333 171	120 000	145 067	300 000	377 806	4 400 000	4 700 658
501	Spotřeba posyp. materiálu			600 000	827 241							600 000	827 241
501	Spotřeba pohonných hmot	65 000	58 154	630 000	632 414	1 890 000	1 866 005	30 000	25 724	85 000	126 484	2 700 000	2 708 761
502-100	Spotřeba el. energie	25 000	24 345	90 000	80 526	107 000	140 289	130 000	212 998	28 000	24 273	380 000	482 431
502-200	Spotřeba plynu	33 000	26 799	105 000	94 600	92 000	81 400	0		20 000	15 400	250 000	218 199
502-400	Spotřeba vody	8 000	8 017	27 000	26 517	25 000	24 121	6 000	2 067	4 000	4 317	70 000	65 038
504	Prodané zboží	70 000	52 520									70 000	52 520
511	Opravy	70 000	64 505	400 000	504 352	900 000	1 446 307	80 000	110 823	50 000	46 093	1 500 000	2 172 079
512	Cestovné	1 000	646	65 000	56 949	100 000	81 462	13 000	12 882	1 000	82	180 000	152 021
513	Náklady na reprezentaci	20 000	8 637									20 000	8 637
518	Ostatní služby	500 000	504 324	2 500 000	3 362 307	900 000	1 080 967	50 000	50 130	50 000	77 562	4 000 000	5 075 291
518-030	Uklidivé práce - firma Dunka			2 800 000	3 060 862	1 250 000	1 366 617					4 050 000	4 427 479
518-103	Nájemné - areál Domoradice	133 000	133 313	440 000	440 964	378 000	379 431			72 000	71 787	1 023 000	1 025 495
518-100	Nájemné - separační hala							77 000	76 136			77 000	76 136
518-909	Nájemné - skládka Č.K.					3 000 000	3 058 699					3 000 000	3 058 699
518-050	Uložení odpadu Lověšice					370 000	402 421	80 000	45 240			450 000	447 661
518	Leasing											0	0
521	Mzdové náklady	2 206 000	2 165 294	6 114 000	5 396 392	6 652 000	5 661 889	1 953 000	2 019 506	1 536 000	1 340 465	18 461 000	16 583 546
524	Odměny členům org. spol.	1 008 000	1 004 558									1 008 000	1 004 558
524	Zákonné pojištění	1 092 760	1 073 568	2 078 760	1 808 293	2 261 680	1 872 661	664 020	668 790	522 240	452 182	6 619 460	5 875 494
527	Stravování	28 000	31 467	75 000	59 422	60 000	73 839	47 000	46 711	14 000	22 411	224 000	233 849
531	Silniční daň	4 000	1 800	100 000	100 600	120 000	124 937			40 000	36 372	264 000	263 709
538	Ostatní daně a poplatky	5 000	2 300	3 000	1 315	370 000	308 591			400		378 000	312 606
542	Prodaný materiál	100 000	192 499	5 000		50 000	89 070					155 000	281 569
543	Dary	10 000	9 118									10 000	9 118
545	Ostatní pokuty a penále											0	0
546	Odpis nedobyté poh.		756									0	756
548	Ost. provozní náklady - pojištění	150 000	128 579	200 000	194 569	265 000	506 051	100 000	215 967	70 000	67 247	785 000	1 112 413
551	Odpisy nehm. a hmot. inv. maj.	33 000	32 959	886 000	717 890	1 726 000	1 772 697			401 000	399 156	3 046 000	2 922 702
552	Zákonná rezerva skládka					610 000	621 406					610 000	621 406
554	Tvorba ostatních rezerv		69 920									0	69 920
558,559	Tvorba OP		1 000									0	1 000
562	Úroky z úvěru			20 000	17 343	120 000	114 766			50 000	63 690	190 000	195 799
563	Kurzové ztráty		1 413									0	1 413
568	Ost.fin.náklady	25 000	24 626			2 000	1 440	2 000	2 000	5	10 000	39 000	26 071
581	Změna stavu nedokončené výroby												0
586	Aktivace												0
59	DPPO (splatná + odložená)		2 880									0	2 880
<b>třída 5</b>	<b>Náklady celkem</b>	<b>5 696 760</b>	<b>5 720 752</b>	<b>20 488 760</b>	<b>21 130 414</b>	<b>21 768 680</b>	<b>21 408 238</b>	<b>3 352 020</b>	<b>3 632 046</b>	<b>3 253 240</b>	<b>3 125 706</b>	<b>54 559 460</b>	<b>55 017 156</b>
601	Tržby z prodeje vl. výrobků											0	0
602	Tržby z prodeje služeb	1 000 000	1 084 325	17 320 000	16 469 406	22 500 000	22 894 160	1 400 000	1 457 613	3 600 000	3 515 016	45 820 000	45 420 521
602	Tržby z prodeje služeb - úklid pr.f. Dunková			3 123 000	3 403 651	1 262 000	1 380 311					4 385 000	4 783 962
602	Tržby z prodeje služeb - Město Č.K.	250 000	200 000	250 000	250 000	400 000	400 000	1 545 000	1 545 000			2 445 000	2 395 000
604	Tržby z prodeje zboží	80 000	62 620									80 000	62 620
641	Tržby z prodeje inv. majetku											0	0
642	Ostatní prodej materiálu	120 000	228 812			300 000	505 592	1 380 000	1 328 975			1 800 000	2 063 379
648	Ostatní provozní výnosy	150 000	15 155		12 652		253 549	34 000	161 211		19 072	184 000	461 638
662	Přijatý úrok	1 000	23 949			25 000	16 616					26 000	40 565
663	Kurzové zisky											0	0
<b>třída 6</b>	<b>Výnosy celkem</b>	<b>1 601 000</b>	<b>1 614 862</b>	<b>20 693 000</b>	<b>20 135 708</b>	<b>24 487 000</b>	<b>25 450 228</b>	<b>4 359 000</b>	<b>4 492 799</b>	<b>3 600 000</b>	<b>3 534 088</b>	<b>54 740 000</b>	<b>55 227 685</b>
<b>třída 8</b>	<b>Vnitronáklady</b>			650 000	441 394	750 000	963 374	600 000	596 465	200 000	38 000	2 200 000	2 039 233
<b>třída 9</b>	<b>Vnitrovýnosy</b>	400 000	386 000	900 000	981 834	700 000	625 300		46 099	200 000		2 200 000	2 039 233
	<b>Náklady</b>	<b>5 696 760</b>	<b>5 720 752</b>	<b>21 138 760</b>	<b>21 571 808</b>	<b>22 518 680</b>	<b>22 371 612</b>	<b>3 952 020</b>	<b>4 228 511</b>	<b>3 453 240</b>	<b>3 163 706</b>	<b>56 759 460</b>	<b>57 056 389</b>
	<b>Výnosy</b>	<b>2 001 000</b>	<b>2 000 862</b>	<b>21 593 000</b>	<b>21 117 542</b>	<b>25 187 000</b>	<b>26 075 528</b>	<b>4 359 000</b>	<b>4 538 898</b>	<b>3 800 000</b>	<b>3 534 088</b>	<b>56 940 000</b>	<b>57 266 918</b>
	<b>Zisk/Ztráta</b>	<b>-3 695 760</b>	<b>-3 719 890</b>	<b>454 240</b>	<b>-454 266</b>	<b>2 668 320</b>	<b>3 703 916</b>	<b>406 980</b>	<b>310 387</b>	<b>346 760</b>	<b>370 381</b>	<b>180 540</b>	<b>210 529</b>
	<b>Správní režie</b>	3 695 760	3 719 890	665 237	669 580	2 217 456	2 231 934	554 364	557 984	258 703	260 392		
	<b>Zisk/Ztráta včetně SR</b>			<b>-210 997</b>	<b>-1 123 846</b>	<b>450 864</b>	<b>1 471 982</b>	<b>-147 384</b>	<b>-247 596</b>	<b>88 057</b>	<b>109 989</b>	<b>180 540</b>	<b>210 529</b>

Účet č.	Název účtu	sk. 2014	sk. 2015	sk. 2016	sk. 2017	sk. 2018	sk. 2019
501	Spotřeba materiálu ost.	5 204	4 701	5 235	4 741	4 092	4 701
501	Spotřeba posyp. materiálu	654	464	565	910	1 069	827
501	Spotřeba pohonných hmot	2 927	2 454	2 183	2 544	2 639	2 709
502-100	Spotřeba el. energie	242	319	314	354	392	482
502-200	Spotřeba plynu	234	187	250	195	169	218
502-400	Spotřeba vody	75	66	67	66	63	65
504	Prodané zboží	69	67	61	61	52	53
511	Opravy	1 562	2 573	1 394	1 819	1 680	2 172
512	Cestovné	202	160	145	174	174	152
513	Pohoštění, občerstvení	8	10	10	12	8	9
518	Ostatní služby	4 925	6 169	10 267	7 426	8 539	9 503
518-103	Nájemné - areál Domoradice	973	975	984	991	1 003	1 025
518-100	Nájemné - separační hala	72	72	72	73	75	76
518-909	Nájemné za skládku Č.K.	2 865	2 862	3 013	3 041	3 129	3 059
518-050	Uložení odpadu Lověšice	291	302	318	370	443	448
518-053	Uložení odpadu Růžov	0	0	0	0	0	0
518	Leasing	1 329	33	0	0	0	0
521	Mzdové náklady	14 470	14 266	14 800	15 398	15 183	16 584
523	Odměny členům org. spol.	636	924	944	965	926	1 005
524	Zákonné pojištění	5 075	5 102	5 289	5 512	5 396	5 875
527	Stravování	218	218	222	210	200	234
531	Silniční daň	249	229	245	269	249	264
530,538	Ostatní daně a poplatky	477	591	644	397	346	313
542	Prodaný materiál	91	78	62	187	203	282
543	Dary	0	3	6	8	8	9
544,545	Placené pokuty	0	21	0	0	21	0
546	Odpis nedobytné pohledávky	13	13	4	1	1	1
548	Ost.prov. náklady - pojištění	499	523	567	680	678	1 112
549	Vyřazený materiál - ležáky	0	0	0	0	0	0
551	Odpisy	1 945	1 928	2 023	2 384	2 489	2 923
552	Zákonná + dodatečná rezerva skládka	591	588	-4 053	612	632	621
554	Tvorba ostatních rezerv	-62	307	142	216	170	70
558	Tvorba zák. oprav. položek	187	-11	-9	-6	-74	0
559	Tvorba opravných položek	-186	-35	-33	-38	-38	1
562	Úroky z úvěru	69	35	30	117	127	196
563	Kurzové ztráty	0	22	0	3	0	1
568	Ost. finanční náklady	61	62	47	29	26	26
581	Změna stavu nedokončené výroby	0	0	-336	0	0	0
586	Aktivace	0	0	-1	-1	-1	0
591	Daň z příjmů - splatná	0	90	2	71	5	3
592	Daň z příjmů - odložená	0	7	44	118	0	0
<b>třída 5</b>	<b>Náklady celkem</b>	<b>45 964</b>	<b>46 377</b>	<b>45 517</b>	<b>49 910</b>	<b>50 074</b>	<b>55 017</b>
601	Tržby z prodeje vl. výrobků	0	0	0	0	0	0
602	Tržby z prodeje služeb	43 484	43 013	42 226	46 787	47 929	52 599
604	Tržby z prodeje zboží	82	80	73	73	62	63
611	Změna stavu NV	0	0	0	0	0	0
621,622	Aktivace mat. a zboží a vnitropodnik.služeb	0	2	0	0	0	0
641	Tržby z prodeje inv. majetku	30	0	0	80	0	0
642	Ostatní prodej materiálu	2 359	3 009	2 805	2 873	2 065	2 063
644	Smluvní pokuty a úroky z prodlení	0	0	0	0	0	0
648	Ostatní provozní výnosy	353	704	748	424	218	462
662	Přijatý úrok	30	32	26	21	24	41
663	Kurzové zisky	10	0	0	0	1	0
<b>třída 6</b>	<b>Výnosy celkem</b>	<b>46 348</b>	<b>46 839</b>	<b>45 878</b>	<b>50 258</b>	<b>50 299</b>	<b>55 228</b>
	<b>HV po zdanění</b>	<b>383</b>	<b>462</b>	<b>361</b>	<b>347</b>	<b>225</b>	<b>211</b>

# ZPRÁVA NEZÁVISLÉHO AUDITORA

o ověření účetní závěrky společnosti Služby města Český Krumlov s.r.o.  
za období od 1.1. 2019 do 31.12.2019

**Obchodní firma a sídlo účetní jednotky, v níž byl proveden audit účetní závěrky:**

Služby města Český Krumlov s.r.o.  
Domoradice 1  
381 01 Český Krumlov

**Identifikační číslo:** 251 51 321

**Právní forma:** Společnost s ručením omezeným

**Příjemce zprávy:** Zpráva je určena společníkům obchodní korporace Služby města Český Krumlov s.r.o.

## Výrok auditora

Provedl jsem audit přiložené účetní závěrky společnosti Služby města Český Krumlov s.r.o. („dále také „Společnost“), sestavené na základě českých účetních předpisů, která se skládá z rozvahy k 31.12.2019, výkazu zisku a ztráty za rok končící 31.12.2019 a přílohy této účetní závěrky, která obsahuje popis použitých podstatných účetních metod a další vysvětlující informace. Údaje o Společnosti jsou uvedeny v bodě I přílohy této účetní závěrky.

**Podle mého názoru účetní závěrka podává věrný a poctivý obraz aktiv a pasiv společnosti Služby města Český Krumlov s.r.o. k 31.12.2019 a nákladů a výnosů a výsledku jejího hospodaření za rok končící 31.12.2019 v souladu s českými účetními předpisy.**

## Základ pro výrok

Audit jsem provedl v souladu se zákonem o auditorech a standardy Komory auditorů České republiky pro audit, kterými jsou mezinárodní standardy pro audit (ISA), případně doplněné a upravené souvisejícími aplikačními doložkami. Moje odpovědnost stanovená těmito předpisy je podrobněji popsána v oddílu Odpovědnost auditora za audit účetní závěrky. V souladu se zákonem o auditorech a Etickým kodexem přijatým Komorou auditorů České republiky jsem na Společnosti nezávislý a splnil jsem i další etické povinnosti vyplývající z uvedených předpisů. Domnívám se, že důkazní informace, které jsem shromáždil, poskytují dostatečný a vhodný základ pro vyjádření výroku auditora.

## **Ostatní informace uvedené ve výroční zprávě**

Společnost není povinna podle zákona č. 563/1991 Sb. sestavit výroční zprávu, jejíž součástí má být ověřovaná účetní závěrka. Podle sdělení vedení účetní jednotky nebude Společnost výroční zprávu za rok 2019 sestavovat.

## **Odpovědnost jednatelů a dozorčí rady Společnosti za účetní závěrku**

Jednatelé Společnosti odpovídají za sestavení účetní závěrky podávající věrný a poctivý obraz v souladu s českými účetními předpisy, a za takový vnitřní kontrolní systém, který považují za nezbytný pro sestavení účetní závěrky tak, aby neobsahovala významné (materiální) nesprávnosti způsobené podvodem nebo chybou.

Při sestavování účetní závěrky jsou jednatelé Společnosti povinni posoudit, zda je Společnost schopna nepřetržitě trvat, a pokud je to relevantní, popsat v příloze účetní závěrky záležitosti týkající se jejího nepřetržitého trvání a použití předpokladu nepřetržitého trvání při sestavení účetní závěrky, s výjimkou případů, kdy jednatelé plánují zrušení Společnosti nebo ukončení její činnosti, resp. kdy nemá jinou reálnou možnost než tak učinit.

Za dohled nad procesem účetního výkaznictví ve Společnosti odpovídá dozorčí rada.

## **Odpovědnost auditora za audit účetní závěrky**

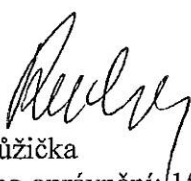
Mým cílem je získat přiměřenou jistotu, že účetní závěrka jako celek neobsahuje významnou (materiální) nesprávnost způsobenou podvodem nebo chybou a vydat zprávu auditora obsahující můj výrok. Přiměřená míra jistoty je velká míra jistoty, nicméně není zárukou, že audit provedený v souladu s výše uvedenými předpisy ve všech případech v účetní závěrce odhalí případnou existující významnou (materiální) nesprávnost. Nesprávnosti mohou vzniknout v důsledku podvodů nebo chyb a považují se za významné (materiální), pokud lze reálně předpokládat, že by jednotlivě nebo v souhrnu mohly ovlivnit ekonomická rozhodnutí, která uživatelé účetní závěrky na jejím základě přijmou.

Při provádění auditu v souladu s výše uvedenými předpisy je mojí povinností uplatňovat během celého auditu odborný úsudek a zachovávat profesní skepticizmus. Dále je mojí povinností:

- Identifikovat a vyhodnotit rizika významné (materiální) nesprávnosti účetní závěrky způsobené podvodem nebo chybou, navrhnout a provést auditorské postupy reagující na tato rizika a získat dostatečné a vhodné důkazní informace, abych na jejich základě mohl vyjádřit výrok. Riziko, že neodhalím významnou (materiální) nesprávnost, k níž došlo v důsledku podvodu, je větší než riziko neodhalení významné (materiální) nesprávnosti způsobené chybou, protože součástí podvodu mohou být tajné dohody (koluze), falšování, úmyslná opomenutí, nepravdivá prohlášení nebo obcházení vnitřních kontrol.
- Seznámit se s vnitřním kontrolním systémem Společnosti relevantním pro audit v takovém rozsahu, abych mohl navrhnout auditorské postupy vhodné s ohledem na dané okolnosti, nikoli abych mohl vyjádřit názor na účinnost jejího vnitřního kontrolního systému.

- Posoudit vhodnost použitých účetních pravidel, přiměřenost provedených účetních odhadů a informace, které v této souvislosti jednatele Společnosti uvedli v příloze účetní závěrky.
- Posoudit vhodnost použití předpokladu nepřetržitého trvání při sestavení účetní závěrky jednatele a to, zda s ohledem na shromážděné důkazní informace existuje významná (materiální) nejistota vyplývající z událostí nebo podmínek, které mohou významně zpochybnit schopnost Společnosti nepřetržitě trvat. Jestliže dojde k závěru, že taková významná (materiální) nejistota existuje, je mojí povinností upozornit v mojí zprávě na informace uvedené v této souvislosti v příloze účetní závěrky, a pokud tyto informace nejsou dostatečné, vyjádřit modifikovaný výrok. Moje závěry týkající se schopnosti Společnosti nepřetržitě trvat vycházejí z důkazních informací, které jsem získal do data vydání této zprávy. Nicméně budoucí události nebo podmínky mohou vést k tomu, že Společnost ztratí schopnost nepřetržitě trvat.
- Vyhodnotit celkovou prezentaci, členění a obsah účetní závěrky, včetně přílohy, a dále to, zda účetní závěrka zobrazuje podkladové transakce a události způsobem, který vede k věrnému zobrazení.
- Mojí povinností je informovat jednatele a dozorčí radu mimo jiné o plánovaném rozsahu a načasování auditu a o významných zjištěních, která jsem v jeho průběhu učinil, včetně zjištěných významných nedostatků ve vnitřním kontrolním systému.

V Českém Krumlově, dne 4.5.2020

  
 Auditor: Ing. Radovan Růžička  
 číslo auditorského oprávnění: 1556  
 Horní 2, 381 01 Český Krumlov



Přílohy: Rozvaha k 31.12.2019  
 Výkaz zisku a ztráty za období od 1.1.2019 do 31.12.2019  
 Příloha k účetní závěrce za období od 1.1.2019 do 31.12.2019



# ROZVAHA

v plném rozsahu  
ke dni: 31.12.2019  
(v celých tisících Kč)  
IČ: 25151321

Název a sídlo účetní jednotky  
Služby města Český Krumlov s.r.o.  
Domoradice 1  
Český Krumlov  
38101

Sestaveno dne: 4.5.2020

Právní forma účetní jednotky: společnost s ručením omezeným

Předmět podnikání účetní jednotky: poskytování technických a komunálních služeb

Spisová značka: oddíl C, vložka 6226

V likvidaci: Ne

Označení a	AKTIVA b	Číslo řádku c	Běžné účetní období			Minulé úč. období
			Brutto 1	Korekce 2	Netto 3	Netto 4
	<b>AKTIVA CELKEM (A. + B. + C. + D.)</b>	<b>01</b>	60 898	24 048	36 850	33 552
<b>A.</b>	<b>Pohledávky za upsaný základní kapitál</b>	<b>02</b>	0	0	0	0
<b>B.</b>	<b>Stálá aktiva (B.I. + B.II. + B.III.)</b>	<b>03</b>	35 524	23 750	11 774	9 434
<b>B.I.</b>	<b>Dlouhodobý nehmotný majetek (součet B.I.1. až B.I.5.2.)</b>	<b>04</b>	52	52	0	0
1.	Nehmotné výsledky vývoje	05	0	0	0	0
2.	Ocenitelná práva	06	52	52	0	0
2.1.	Software	07	52	52	0	0
2.2.	Ostatní ocenitelná práva	08	0	0	0	0
3.	Goodwill	09	0	0	0	0
4.	Ostatní dlouhodobý nehmotný majetek	10	0	0	0	0
5.	Poskytnuté zálohy na dlouhodobý nehmotný majetek a nedokončený dlouhodobý nehmotný majetek	11	0	0	0	0
5.1.	Poskytnuté zálohy na dlouhodobý nehmotný majetek	12	0	0	0	0
5.2.	Nedokončený dlouhodobý nehmotný majetek	13	0	0	0	0
<b>B.II.</b>	<b>Dlouhodobý hmotný majetek (součet B.II.1. až B.II.5.2.)</b>	<b>14</b>	35 472	23 698	11 774	9 434
1.	Pozemky a stavby	15	920	441	479	501
1.1.	Pozemky	16	0	0	0	0
1.2.	Stavby	17	920	441	479	501
2.	Hmotné movité věci a jejich soubory	18	34 405	23 257	11 148	8 933
3.	Oceňovací rozdíl k nabytému majetku	19	0	0	0	0
4.	Ostatní dlouhodobý hmotný majetek	20	0	0	0	0
4.1.	Pěstitelské celky trvalých porostů	21	0	0	0	0
4.2.	Dospělá zvířata a jejich skupiny	22	0	0	0	0
4.3.	Jiný dlouhodobý hmotný majetek	23	0	0	0	0
5.	Poskytnuté zálohy na dlouhodobý hmotný majetek a nedokončený dlouhodobý hmotný majetek	24	147	0	147	0
5.1.	Poskytnuté zálohy na dlouhodobý hmotný majetek	25	0	0	0	0
5.2.	Nedokončený dlouhodobý hmotný majetek	26	147	0	147	0

Označení a	AKTIVA b	Číslo řádku c	Běžné účetní období			Minulé úč. období
			Brutto 1	Korekce 2	Netto 3	Netto 4
<b>B.III.</b>	<b>Dlouhodobý finanční majetek (součet B.III.1. až B.III.7.2.)</b>	<b>27</b>	0	0	0	0
1.	Podíly – ovládaná nebo ovládající osoba	28	0	0	0	0
2.	Zápůjčky a úvěry – ovládaná nebo ovládající osoba	29	0	0	0	0
3.	Podíly – podstatný vliv	30	0	0	0	0
4.	Zápůjčky a úvěry – podstatný vliv	31	0	0	0	0
5.	Ostatní dlouhodobé cenné papíry a podíly	32	0	0	0	0
6.	Zápůjčky a úvěry - ostatní	33	0	0	0	0
7.	<b>Ostatní dlouhodobý finanční majetek</b>	<b>34</b>	0	0	0	0
7.1.	Jiný dlouhodobý finanční majetek	35	0	0	0	0
7.2.	Poskytnuté zálohy na dlouhodobý finanční majetek	36	0	0	0	0
<b>C.</b>	<b>Oběžná aktiva (C.I. + C.II. + C.III. + C.IV.)</b>	<b>37</b>	25 374	298	25 076	24 118
<b>C.I.</b>	<b>Zásoby (součet C. I.1. až C.I.5.)</b>	<b>38</b>	852	146	706	764
1.	Materiál	39	827	146	681	736
2.	Nedokončená výroba a polotovary	40	0	0	0	0
3.	<b>Výrobky a zboží</b>	<b>41</b>	25	0	25	28
3.1.	Výrobky	42	0	0	0	0
3.2.	Zboží	43	25	0	25	28
4.	Mladá a ostatní zvířata a jejich skupiny	44	0	0	0	0
5.	Poskytnuté zálohy na zásoby	45	0	0	0	0
<b>C.II.</b>	<b>Pohledávky (C.II.1 + C.II.2 + C.II.3)</b>	<b>46</b>	6 704	152	6 552	8 291
1.	<b>Dlouhodobé pohledávky</b>	<b>47</b>	0	0	0	0
1.1.	Pohledávky z obchodních vztahů	48	0	0	0	0
1.2.	Pohledávky – ovládaná nebo ovládající osoba	49	0	0	0	0
1.3.	Pohledávky – podstatný vliv	50	0	0	0	0
1.4.	Odložená daňová pohledávka	51	0	0	0	0
1.5.	<b>Pohledávky - ostatní</b>	<b>52</b>	0	0	0	0
5.1.	Pohledávky za společníky	53	0	0	0	0
5.2.	Dlouhodobé poskytnuté zálohy	54	0	0	0	0
5.3.	Dohadné účty aktivní	55	0	0	0	0
5.4.	Jiné pohledávky	56	0	0	0	0

Označení a	AKTIVA b	Číslo řádku c	Běžné účetní období			Minulé úč. období
			Brutto 1	Korekce 2	Netto 3	Netto 4
<b>2.</b>	<b>Krátkodobé pohledávky</b>	<b>57</b>	6 163	152	6 011	7 386
2.1.	Pohledávky z obchodních vztahů	58	5 791	152	5 639	7 247
2.2.	Pohledávky – ovládaná nebo ovládající osoba	59	0	0	0	0
2.3.	Pohledávky – podstatný vliv	60	0	0	0	0
<b>2.4.</b>	<b>Pohledávky - ostatní</b>	<b>61</b>	372	0	372	139
4.1.	Pohledávky za společnosti	62	0	0	0	0
4.2.	Sociální zabezpečení a zdravotní pojištění	63	0	0	0	0
4.3.	Stát - daňové pohledávky	64	62	0	62	75
4.4.	Krátkodobé poskytnuté zálohy	65	81	0	81	62
4.5.	Dohadné účty aktivní	66	0	0	0	0
4.6.	Jiné pohledávky	67	229	0	229	2
<b>3.</b>	<b>Časové rozlišení aktiv</b>	<b>68</b>	541	0	541	905
3.1.	Náklady příštích období	69	158	0	158	175
3.2.	Komplexní náklady příštích období	70	0	0	0	0
3.3.	Příjmy příštích období	71	383	0	383	730
<b>C.III.</b>	<b>Krátkodobý finanční majetek (C.III.1. + C.III.2.)</b>	<b>72</b>	0	0	0	0
1.	Podíly – ovládaná nebo ovládající osoba	73	0	0	0	0
2.	Ostatní krátkodobý finanční majetek	74	0	0	0	0
<b>C.IV.</b>	<b>Peněžní prostředky (C.IV.1. + C.IV.2.)</b>	<b>75</b>	17 818	0	17 818	15 063
1.	Peněžní prostředky v pokladně	76	81	0	81	94
2.	Peněžní prostředky na účtech	77	17 737	0	17 737	14 969
<b>D.</b>	<b>Časové rozlišení aktiv (D.1. + D.2.+ D.3.)</b>	<b>78</b>	0	0	0	0
1.	Náklady příštích období	79	0	0	0	0
2.	Komplexní náklady příštích období	80	0	0	0	0
3.	Příjmy příštích období	81	0	0	0	0



Označení a	PASIVA b	Číslo řádku c	Stav v běžném účet. období	Stav v minulém účetním období	
			5	6	
	<b>PASIVA CELKEM</b>	<b>(A. + B. + C. + D.)</b>	<b>01</b>	36 850	33 552
<b>A.</b>	<b>Vlastní kapitál</b>	<b>(A.I. + A.II. + A.III. + A.IV. + A.V. + A.VI.)</b>	<b>02</b>	13 216	13 005
<b>A.I.</b>	<b>Základní kapitál</b>	<b>(A.I.1. + A.I.2. + A.I.3.)</b>	<b>03</b>	2 250	2 250
1.	Základní kapitál		04	2 250	2 250
2.	Vlastní podíly (-)		05	0	0
3.	Změny základního kapitálu		06	0	0
<b>A.II.</b>	<b>Ážio a kapitálové fondy</b>	<b>(součet A.II.1. + A.II.2.)</b>	<b>07</b>	0	0
1.	Ážio		08	0	0
2.	Kapitálové fondy		09	0	0
2.1.	Ostatní kapitálové fondy		10	0	0
2.2.	Oceňovací rozdíly z přecenění majetku a závazků (+/-)		11	0	0
2.3.	Oceňovací rozdíly z přecenění při přeměnách obchodních korporací (+/-)		12	0	0
2.4.	Rozdíly z přeměn obchodních korporací (+/-)		13	0	0
2.5.	Rozdíly z ocenění při přeměnách obchodních korporací (+/-)		14	0	0
<b>A.III.</b>	<b>Fondy ze zisku</b>	<b>(A.III.1. + A.III.2.)</b>	<b>15</b>	225	225
1.	Ostatní rezervní fondy		16	225	225
2.	Statutární a ostatní fondy		17	0	0
<b>A.IV.</b>	<b>Výsledek hospodaření minulých let (+/-)</b>	<b>(A.IV.1. + A.IV.2.)</b>	<b>18</b>	10 530	10 305
1.	Nerozdělený zisk nebo neuhrazená ztráta minulých let (+/-)		19	10 530	10 305
2.	Jiný výsledek hospodaření minulých let (+/-)		20	0	0
<b>A.V.</b>	<b>Výsledek hospodaření běžného účetního období (+/-)</b>		<b>21</b>	211	225
<b>A.VI.</b>	<b>Rozhodnuto o zálohové výplatě podílu na zisku (-)</b>		<b>22</b>	0	0
<b>B + C.</b>	<b>Cizí zdroje</b>	<b>(součet B. + C.)</b>	<b>23</b>	23 634	20 547
<b>B.</b>	<b>Rezervy</b>	<b>(součet B.1. až B.4.)</b>	<b>24</b>	10 123	9 432
1.	Rezerva na důchody a podobné závazky		25	0	0
2.	Rezerva na daň z příjmů		26	0	0
3.	Rezervy podle zvláštních právních předpisů		27	7 728	7 107
4.	Ostatní rezervy		28	2 395	2 325
<b>C.</b>	<b>Závazky</b>	<b>(součet C.I. + C.II. + C.III.)</b>	<b>29</b>	13 511	11 115
<b>C.I.</b>	<b>Dlouhodobé závazky</b>	<b>(součet C. I.1. až C.I.9.)</b>	<b>30</b>	6 537	4 869
1.	Vydané dluhopisy		31	0	0
1.1.	Vyměnitelné dluhopisy		32	0	0
1.2.	Ostatní dluhopisy		33	0	0

Označení a	PASIVA b	Číslo řádku c	Stav v běžném účet. období	Stav v minulém účetním období
			5	6
2.	Závazky k úvěrovým institucím	34	6 537	4 869
3.	Dlouhodobé přijaté zálohy	35	0	0
4.	Závazky z obchodních vztahů	36	0	0
5.	Dlouhodobé směnky k úhradě	37	0	0
6.	Závazky - ovládaná nebo ovládající osoba	38	0	0
7.	Závazky - podstatný vliv	39	0	0
8.	Odložený daňový závazek	40	0	0
9.	<b>Závazky - ostatní</b>	<b>41</b>	<b>0</b>	<b>0</b>
9.1.	Závazky ke společníkům	42	0	0
9.2.	Dohadné účty pasivní	43	0	0
9.3.	Jiné závazky	44	0	0
<b>C.II.</b>	<b>Krátkodobé závazky (součet C. II.1. až C.II.8.)</b>	<b>45</b>	<b>6 799</b>	<b>6 046</b>
1.	<b>Vydané dluhopisy</b>	<b>46</b>	<b>0</b>	<b>0</b>
1.1.	Vyměnitelné dluhopisy	47	0	0
1.2.	Ostatní dluhopisy	48	0	0
2.	Závazky k úvěrovým institucím	49	3 005	2 037
3.	Krátkodobé přijaté zálohy	50	0	0
4.	Závazky z obchodních vztahů	51	706	1 237
5.	Krátkodobé směnky k úhradě	52	0	0
6.	Závazky - ovládaná nebo ovládající osoba	53	0	0
7.	Závazky - podstatný vliv	54	0	0
8.	<b>Závazky ostatní</b>	<b>55</b>	<b>3 088</b>	<b>2 772</b>
8.1.	Závazky ke společníkům	56	0	0
8.2.	Krátkodobé finanční výpomoci	57	0	0
8.3.	Závazky k zaměstnancům	58	1 273	1 383
8.4.	Závazky ze sociálního a zdravotního pojištění	59	751	799
8.5.	Stát – daňové závazky a dotace	60	724	575
8.6.	Dohadné účty pasivní	61	79	2
8.7.	Jiné závazky	62	261	13
<b>C.III.</b>	<b>Časové rozlišení pasiv (C.III.1. + C.III.2.)</b>	<b>63</b>	<b>175</b>	<b>200</b>
1.	Výdaje příštích období	64	174	200
2.	Výnosy příštích období	65	1	0
<b>D.</b>	<b>Časové rozlišení pasiv (D.1. + D.2.)</b>	<b>66</b>	<b>0</b>	<b>0</b>
1.	Výdaje příštích období	67	0	0
2.	Výnosy příštích období	68	0	0

Podpisový záznam

Handwritten signatures and initials, including a large signature that appears to be 'Coudat' and several other initials and scribbles.

# VÝKAZ ZISKU A ZTRÁTY, druhové členění

v plném rozsahu  
ke dni: 31.12.2019  
(v celých tisících Kč)  
IČ: 25151321

Název a sídlo účetní jednotky  
Služby města Český Krumlov s.r.o.  
Domoradice 1  
Český Krumlov  
38101

Sestaveno dne: 4.5.2020

Právní forma účetní jednotky: společnost s ručením omezeným

Předmět podnikání účetní jednotky: poskytování technických a komunálních služeb

Spisová značka: oddíl C, vložka 6226

V likvidaci: Ne

Označení a	TEXT b	Číslo řádku c	Skutečnost v účetním období	
			běžném 1	minulém 2
I.	Tržby z prodeje výrobků a služeb	01	52 599	47 929
II.	Tržby za prodej zboží	02	63	62
<b>A.</b>	<b>Výkonová spotřeba (součet A.1. až A.3.)</b>	<b>03</b>	<b>25 499</b>	<b>23 525</b>
A.1.	Náklady vynaložené na prodané zboží	04	53	52
2.	Spotřeba materiálů a energie	05	9 002	8 424
3.	Služby	06	16 444	15 049
B.	Změna stavu zásob vlastní činnosti (+/-)	07	0	0
C.	Aktivace (-)	08	0	-1
<b>D.</b>	<b>Osobní náklady (součet D.1. až D.2.)</b>	<b>09</b>	<b>23 697</b>	<b>21 706</b>
D.1.	Mzdové náklady	10	17 588	16 110
2.	Náklady na sociální zabezpečení, zdravotní pojištění a ostatní náklady	11	6 109	5 596
2.1.	Náklady na sociální zabezpečení a zdravotní pojištění	12	5 875	5 396
2.2.	Ostatní náklady	13	234	200
<b>E.</b>	<b>Úpravy hodnot v provozní oblasti (součet E.1. až E.3.)</b>	<b>14</b>	<b>2 924</b>	<b>2 378</b>
<b>E.1.</b>	<b>Úpravy hodnot dlouhodobého nehmotného a hmotného majetku</b>	<b>15</b>	<b>2 923</b>	<b>2 489</b>
1.1.	Úpravy hodnot dlouhodobého nehmotného a hmotného majetku - trvalé	16	2 923	2 489
1.2.	Úpravy hodnot dlouhodobého nehmotného a hmotného majetku - dočasné	17	0	0
2.	Úpravy hodnot zásob	18	-3	-37
3.	Úpravy hodnot pohledávek	19	4	-74
<b>III.</b>	<b>Ostatní provozní výnosy (součet III.1 až III.3.)</b>	<b>20</b>	<b>2 525</b>	<b>2 283</b>
1.	Tržby z prodaného dlouhodobého majetku	21	0	0
2.	Tržby z prodaného materiálu	22	2 063	2 065
3.	Jiné provozní výnosy	23	462	218
<b>F.</b>	<b>Ostatní provozní náklady (součet F.1. až F.5.)</b>	<b>24</b>	<b>2 671</b>	<b>2 307</b>
F.1.	Zůstatková cena prodaného dlouhodobého majetku	25	0	0
2.	Prodaný materiál	26	282	203
3.	Daně a poplatky	27	576	595
4.	Rezervy v provozní oblasti a komplexní náklady příštích období	28	691	802
5.	Jiné provozní náklady	29	1 122	707
*	<b>Provozní výsledek hospodaření (+/-)</b>	<b>30</b>	<b>396</b>	<b>359</b>

Označení a	TEXT b	Číslo řádku c	Skutečnost v účetním období	
			běžném 1	minulém 2
<b>IV.</b>	<b>Výnosy z dlouhodobého finančního majetku – podíly</b> (součet IV. 1 + IV.2.)	<b>31</b>	0	0
1.	Výnosy z podílů – ovládaná nebo ovládající osoba	32	0	0
2.	Ostatní výnosy z podílů	33	0	0
G.	Náklady vynaložené na prodané podíly	34	0	0
<b>V.</b>	<b>Výnosy z ostatního dlouhodobého finančního majetku</b> (souč. V. 1 + V.2.)	<b>35</b>	0	0
1.	Výnosy z ostatního dlouhodobého finančního majetku - ovládající nebo ovládaná osoba	36	0	0
2.	Ostatní výnosy z ostatního dlouhodobého finančního majetku	37	0	0
H.	Náklady související s ostatním dlouhodobým finančním majetkem	38	0	0
<b>VI.</b>	<b>Výnosové úroky a podobné výnosy</b> (součet VI. 1 + VI.2.)	<b>39</b>	41	24
1.	Výnosové úroky a podobné výnosy – ovládaná nebo ovládající osoba	40	0	0
2.	Ostatní výnosové úroky a podobné výnosy	41	41	24
I.	Úpravy hodnot a rezervy ve finanční oblasti	42	0	0
<b>J.</b>	<b>Nákladové úroky a podobné náklady</b> (součet J.1 + J.2.)	<b>43</b>	196	127
J.1.	Nákladové úroky a podobné náklady - ovládaná nebo ovládající osoba	44	0	0
2.	Ostatní nákladové úroky podobné náklady	45	196	127
VII.	Ostatní finanční výnosy	46	0	1
K.	Ostatní finanční náklady	47	27	27
*	Finanční výsledek hospodaření (+/-)	48	-182	-129
**	Výsledek hospodaření před zdaněním (+/-)	49	214	230
<b>L.</b>	<b>Daň z příjmů</b> (součet L. 1 + L.2.)	<b>50</b>	3	5
L.1.	Daň z příjmů splatná	51	3	5
2.	Daň z příjmů odložená (+/-)	52	0	0
**	Výsledek hospodaření po zdanění (+/-)	53	211	225
M.	Převod podílu na výsledku hospodaření společníkům (+/-)	54	0	0
***	Výsledek hospodaření za účetní období (+/-)	55	211	225
	<b>Čistý obrat za účetní období = I. + II. + III. + IV. + V. + VI. + VII.:</b>	<b>56</b>	<b>55 228</b>	<b>50 299</b>

Podpisový záznam

*Handwritten signatures and initials:*  
 A large signature, possibly "Creda", with a flourish.  
 Below it, the initials "Najl" and another signature.

Služby města Český Krumlov s.r.o.  
Domoradice 1, 381 01, Český Krumlov  
IČ: 25151321, DIČ: CZ25151321  
společnost je zapsaná v OR u Krajského soudu  
v Českých Budějovicích oddíl C, vložka 6226

## Příloha k účetní závěrce k 31.12.2019

### Obecné údaje o účetní jednotce:

- Název společnosti: Služby města Český Krumlov s.r.o.
- Sídlo společnosti: Český Krumlov, Domoradice I, PSČ 381 01
- Právní forma: Společnost s ručením omezeným
- Identifikační číslo: 25151321
- Předmět podnikání: Podnikání v oblasti nakládání s nebezpečnými odpady,  
Opravy silničních vozidel,  
Provádění staveb, jejich změn a odstraňování,  
Výroba, obchod a služby neuvedené v přílohách 1 až 3 živ. zákona,  
Silniční motorová doprava – nákladní provozovaná vozidly nebo  
jízdniemi soupravami o největší povolené hmotnosti přesahující  
3,5 tuny, jsou-li určeny k přepravě zvířat nebo věcí, - nákladní  
provozovaná vozidly nebo jízdniemi soupravami o největší povolené  
hmotnosti nepřesahující 3,5tuny, jsou-li určeny k přepravě zvířat  
nebo věcí,  
Truhlářství, podlahářství,  
Opravy ostatních dopravních prostředků a pracovních strojů,  
Montáž, opravy, revize a zkoušky elektrických zařízení.
- Datum vzniku: 1. července 1996
- Zakladatel: Město Český Krumlov - IČ: 00245836
- Společník: Město Český Krumlov - 100% podíl
- Základní kapitál: Kč 2 250 000,-
- Orgány společnosti:** 1. Valná hromada tvořená Radou města Český Krumlov  
2. Dozorčí rada  
3. Jednatelé
- Jednatelé:** Mgr. Dalibor Carda  
Antonín Princ (zánik funkce dne 31.3.2020)  
Pavel Turnhöfer  
Mgr. Bc. Oldřich Hluško (vznik funkce dne 1.4.2020)  
Rudolf Vejskrab (vznik funkce dne 1.4.2020)
- Způsob jednání:** Jednatelé jednají za společnost každý samostatně. Za společnost podepisují dva jednatelé nebo jeden jednatel na základě písemného pověření ostatních jednatelů. Jednatelé podepisují za společnost tak, že k napsané nebo otištěné firmě společnosti připojí své jméno a podpis.

Služby města Český Krumlov s.r.o.  
Domoradice 1, 381 01, Český Krumlov  
IČ: 25151321, DIČ: CZ25151321  
společnost je zapsaná v OR u Krajského soudu  
v Českých Budějovicích oddíl C, vložka 6226

**Dozorčí rada:** Stanislav Trnka - předseda  
Josef Zunt (zánik funkce dne 31.1.2020)  
Roman Najbrt (zánik funkce dne 31.1.2020)  
Petr Chavík (vznik funkce dne 1.2.2020)  
Mgr. Václav Velek (vznik funkce dne 1.2.2020)

**Jednatel pověřený řízením společnosti:** Pavel Turnhöfer

**Organizační struktura:**

Jednateli pověřenému řízením společnosti odpovídají vedoucí jednotlivých středisek.

**Účetní jednotka se nepodílí více než 20% na základním kapitálu jiné společnosti.**

**Ovládací smlouvy nebo smlouvy o převodu zisku nejsou uzavřeny.**

### Přehled hlavních ukazatelů

**Výkaz zisků a ztrát:**

Výnosy	55 227,7 tis. Kč
Náklady	55 014,3 tis. Kč
Výsledek hospodaření před zdaněním	213,4 tis. Kč
Daň z příjmů – splatná	- 2,9 tis. Kč
<b>Výsledek hospodaření – zisk</b>	<b>210,5 tis. Kč</b>

**Výsledná bilance aktiv a pasiv:**

	stav k	31.12.2018	31.12.2019
<b>AKTIVA</b>			
Dlouhodobý majetek		9 434 tis. Kč	11 774 tis. Kč
Zásoby		764 tis. Kč	706 tis. Kč
Finanční majetek		15 063 tis. Kč	17 818 tis. Kč
Pohledávky		7 386 tis. Kč	6 011 tis. Kč
Časové rozlišení		905 tis. Kč	541 tis. Kč
<b>CELKEM</b>		<b>33 552 tis. Kč</b>	<b>36 850 tis. Kč</b>
<b>PASIVA</b>			
Vlastní kapitál		13 005 tis. Kč	13 216 tis. Kč
Z toho: - základní kapitál		2 250 tis. Kč	2 250 tis. Kč
- rezervní fond		225 tis. Kč	225 tis. Kč
Cizí zdroje – rezervy		9 432 tis. Kč	10 123 tis. Kč
- závazky		10 915 tis. Kč	13 336 tis. Kč
- časové rozlišení		200 tis. Kč	175 tis. Kč
<b>CELKEM</b>		<b>33 552 tis. Kč</b>	<b>36 850 tis. Kč</b>



### **Informace o osobních nákladech**

Průměrný přepočtený počet zaměstnanců k 31.12.2019	58
z toho: řídicí a vedoucí zaměstnanci	6
statutární a dozorčí orgány	6
Celkově vyplacené mzdové prostředky	17 487 tis. Kč
z toho: řídicí a vedoucí zaměstnanci	2 939 tis. Kč
statutární a dozorčí orgány	1 005 tis. Kč

Výše poskytnutých záloh, zápůjček, závdavků, úvěrů, záruk a ostatních plnění jak v peněžní, tak v nepeněžní formě osobám, které jsou statutárním orgánem, členům statutárních, dozorčích a jiných řídicích orgánů:

Společnost neposkytovala v roce 2019 výše uvedeným osobám žádné zálohy, zápůjčky, závdavky, úvěry, záruky ani ostatní plnění jak v peněžní, tak v nepeněžní formě.

### **Informace o účetních metodách a obecných účetních zásadách**

Účetní závěrka společnosti byla zpracována podle zákona 563/1991 Sb., ve znění pozdějších předpisů a podle vyhlášky č. 500/2002 Sb.

Společnost oceňuje majetek a zásoby skutečnými pořizovacími cenami, které zahrnují cenu pořízení a vedlejší pořizovací náklady. Do ocenění dlouhodobého HM a TZ se nezahrnují úroky.

a) Účetní odpisy DHM jsou stanoveny dle účetních předpisů a jsou účtovány měsíčně. Každý majetek je posouzen individuálně a odepisován dle odpisového plánu. Dlouhodobý hmotný a nehmotný majetek je uveden v rozvaze. Nehmotný majetek je zcela odepsán.

b) Finanční pronájem zahrnuje leasingové splátky ve věcné a časové souvislosti do nákladů. V době, kdy je smlouva o nájmu ukončena, zařadí se předmět do majetku v kupní ceně.

c) Zásoby jsou oceňovány skutečnými pořizovacími cenami s použitím metody A. Odpis zásob ze skladu je prováděn metodou váženého aritmetického průměru. U zásob bez pohybu nad 360 dnů byla vytvořena opravná položka k zásobám ve výši **146 tis. Kč**.

d) Pohledávky se účtují ve své nominální hodnotě, hodnota pohledávek se snižuje k datu účetní závěrky pomocí opravných položek účtovaných do nákladů. Celková opravná položka k pohledávkám je v roce 2019 **152 tis. Kč**.

e) Závazky a přijaté úvěry jsou oceněny jmenovitou hodnotou

f) Aktiva v cizích měnách byla v průběhu účetního období přepočítávána denním kurzem ČNB. Ke konci účetního období byla aktiva v cizí měně přepočtena kurzem ČNB.

g) Společnost není k datu účetní uzávěrky povinna ocenit další složky majetku a závazků na reálnou hodnotu.

Služby města Český Krumlov s.r.o.  
 Domoradice 1, 381 01, Český Krumlov  
 IČ: 25151321, DIČ: CZ25151321  
 společnost je zapsaná v OR u Krajského soudu  
 v Českých Budějovicích oddíl C, vložka 6226

h) V roce 2019 nenastaly podstatné změny způsobu oceňování, odpisování, či postupu účtování oproti předchozímu účetnímu období.

### Doplňující informace k rozvaze a výkazu zisku a ztrát

#### Dlouhodobý nehmotný a hmotný majetek:

##### a) dlouhodobý nehmotný majetek

software	52 tis. Kč	52 tis. Kč	0 tis. Kč
----------	------------	------------	-----------

##### b) dlouhodobý hmotný majetek

	PC	oprávky	ZC
Budovy	920 tis. Kč	441 tis. Kč	479 tis. Kč
Stroje, přístroje, zařízení, aj.	2 855 tis. Kč	2 655 tis. Kč	200 tis. Kč
Dopravní prostředky	27 546 tis. Kč	16 598 tis. Kč	10 948 tis. Kč
Inventář	54 tis. Kč	54 tis. Kč	0 tis. Kč
Třídící linka	3 950 tis. Kč	3 950 tis. Kč	0 tis. Kč
<b>CELKEM</b>	<b>35 325 tis. Kč</b>	<b>23 698 tis. Kč</b>	<b>11 627 tis. Kč</b>

##### c) Nedokončený dlouhodobý hmotný majetek

Zpracování žádosti a dotačního projektu – Modernizace zařízení pro materiálové využití odpadů (Rozšíření a úprava stávající linky na třídění separovaného materiálu) 147 tis. Kč

**DHM pořízený v roce 2019 ve výši 5 116 tis. Kč**

- svozové vozidlo MAN – Kč 4 943 tis. Kč

- válec vibrační vedený - Kč 173 tis. Kč

**DHM vyřazený v roce 2019 ve výši 64 tis. Kč**

**Odpisy hmotného majetku zúčtované do nákladů 2 923 tis. Kč**

**Celkové náklady za pronájem areálu Domoradice 1 025 tis. Kč**

	2018	2019
<b>Vlastní kapitál</b>	<b>13 005 tis. Kč</b>	<b>13 216 tis. Kč</b>
z toho:		
Základní kapitál společnosti	2 250 tis. Kč	2 250 tis. Kč
Rezervní fond	225 tis. Kč	225 tis. Kč
Nerozdělený zisk minulých let	10 305 tis. Kč	10 530 tis. Kč
HV běžného období	225 tis. Kč	211 tis. Kč

#### Pohledávky a závazky

Obvyklá doba splatnosti pohledávek a závazků je 14 dnů.



Služby města Český Krumlov s.r.o.  
 Domoradice 1, 381 01, Český Krumlov  
 IČ: 25151321, DIČ: CZ25151321  
 společnost je zapsaná v OR u Krajského soudu  
 v Českých Budějovicích oddíl C, vložka 6226

### Výše krátkodobých pohledávek

Z toho: posk. zálohy, pohl.za státem aj.  
 opravné položky  
 pohled. z obchodního styku  
 z toho: do splatnosti

**6 011 tis. Kč**

372 tis. Kč

- 152 tis. Kč

5 791 tis. Kč

5 351 tis. Kč

po lhůtě splatnosti

0-180 dnů	180-365 dnů	více než 365 dnů
292 tis. Kč	0 Kč	148 tis. Kč

Celková výše opravných položek k pohledávkám činí **152 tis. Kč**. Opravné položky byly tvořeny ve výši 100% na pohledávky, které jsou v konkurzním řízení (134 tis. Kč), dále byly tvořeny zákonné opravné položky (13 tis. Kč), účetní opravné položky (4 tis. Kč) a opravné položky na pohledávky dle § 8c Zákona o rezervách (1 tis. Kč).

### Výše krátkodobých závazků

Z toho: daňové závazky  
 záv. k úvěrovým institucím  
 z obchodních vztahů  
 sociální pojištění  
 zdravotní pojištění  
 vůči zaměstnancům  
 dohadné účty pasivní  
 jiné závazky

**6 799 tis. Kč**

724 tis. Kč

3 005 tis. Kč

706 tis. Kč

523 tis. Kč

228 tis. Kč

1 273 tis. Kč

79 tis. Kč

261 tis. Kč

### Výše dlouhodobých závazků

(závazky k úvěrovým institucím)

**6 537 tis. Kč**

### Zákonné rezervy

Rezerva na rekultivaci skládky – stav k 31.12.2019  
 (tvorba rezervy za rok 2019 – 621 tis. Kč)

**7 728 tis. Kč**

### Ostatní rezervy

**2 395 tis. Kč**

### Náklady na odměnu auditorské společnosti

a/ audit účetní závěrky  
 b/ jiné ověřovací služby  
 c/ daňové poradenství, včetně zpracování daň. přiznání  
 d/ jiné neauditorské služby

**71 tis. Kč**

71 tis. Kč

0

0

0

### Výnosy z běžné činnosti

Tržby z prodeje výrobků a služeb  
 Tržby za prodej zboží  
 Tržby z prodaného materiálu

**2018**

47 929 tis. Kč

62 tis. Kč

2 065 tis. Kč

**2019**

52 599 tis. Kč

63 tis. Kč

2 063 tis. Kč

Služby města Český Krumlov s.r.o.  
Domoradice 1, 381 01, Český Krumlov  
IČ: 25151321, DIČ: CZ25151321  
společnost je zapsaná v OR u Krajského soudu  
v Českých Budějovicích oddíl C, vložka 6226

### Úvěrové účty:

- smlouva o úvěru č. 7632830 – **1 246 tis. Kč**, tj. výše úvěru k 31.12.2019  
(úvěrový rámec 3 812 tis. Kč, splatný 1.8.2021)  
Úvěr byl použit na nákup svozového automobilu MAN.
- smlouva o úvěru č. 7791983 – **1 634 tis. Kč**, tj. výše úvěru k 31.12.2019  
(úvěrový rámec 3 816 tis. Kč, splatný 2.2.2022)  
Úvěr byl použit na nákup NA MAN s hydraulickou rukou.
- smlouva o úvěru č. 7727068 – **546 tis. Kč**, tj. výše úvěru k 31.12.2019  
(úvěrový rámec 887 tis. Kč, splatný 2.1.2023)  
Úvěr byl použit na nákup malotraktoru Ant. Carraro.
- Smlouva o úvěru č. 7892510 – **1 443 tis. Kč**, tj. výše úvěru k 31.12.2019  
(úvěrový rámec 1 804 tis. Kč, splatný 7.11.2023)  
Úvěr byl použit na nákup montážní plošiny CELA 22.
- smlouva o úvěru č. 7929283 – **4 673 tis. Kč**, tj. výše úvěru k 31.12.2019  
(úvěrový rámec 4 898 tis. Kč, splatný 27.9.2024)  
Úvěr byl použit na nákup svozového vozidla pro svoz  
TKO a BIO.

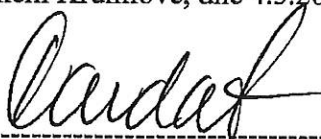
### Informace o nabytí vlastních akcií nebo vlastních podílů:

Společnost nenabyla a nevlastní žádné vlastní podíly.

### Události mezi rozvahovým dnem a dnem sestavení účetní závěrky:

V souvislosti s vyhlášeným nouzovým stavem vládou ČR a přijatými opatřeními proti zamezení šíření nákazy koronavirem v období od 12.3.2020, očekává vedení společnosti v roce 2020 zásadní dopad souvisejících negativních vlivů do hospodaření společnosti. Tyto negativní vlivy nebudou mít vliv na ukončení činnosti společnosti v roce 2020. Vzhledem k tomu byla účetní závěrka k 31.12.2019 zpracována tak, že je předpoklad, že společnost Služby města Český Krumlov s.r.o. bude nadále schopna pokračovat ve své činnosti.

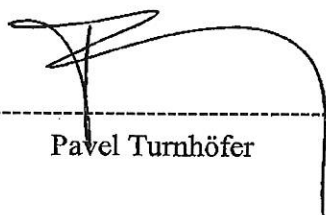
V Českém Krumlově, dne 4.5.2020



Mgr. Dalibor Carda



Mgr. Bc. Oldřich Hluško



Pavel Turnhöfer



Rudolf Vejskrab

Služby města Český Krumlov, s.r.o., Domoradice 1, 381 01 Český Krumlov

## **Zpráva o vztazích**

### **podle § 82, zákona č. 90/2012 Sb., o obchodních korporacích**

**Struktura vztahů mezi ovládající osobou a osobou ovládanou a mezi ovládanou osobou a osobami ovládanými stejnou ovládací osobou:**

Služby města Český Krumlov s.r.o., se sídlem v Českém Krumlově, Domoradice 1, IČ 25151321 je osoba ovládaná.

Ovládající osoba Služeb města Český Krumlov s.r.o. je Město Český Krumlov, IČ 245836, které je 100% vlastníkem.

Osobami ovládanými stejnou ovládající osobou jsou Lesy města Český Krumlov s.r.o., IČ 60826355 a Českokrumlovský rozvojový fond s.r.o., IČ 42396182.

**Úloha ovládané osoby:** Úlohou ovládané osoby je podnikání ve vymezeném předmětu činnosti, tj. zejména v poskytování komunálních služeb.

**Způsob a prostředky ovládaní:** Město Český Krumlov vlastní 100%-ní obchodní podíl společnosti Služby města Český Krumlov s.r.o. a zároveň má k dispozici 100% hlasovacích práv. Ovládaná společnost je řízena prostřednictvím rozhodování valné hromady společnosti.

**Přehled jednání učiněných v posledním účetním období, která by byla učiněna na popud nebo v zájmu ovládající osoby nebo jí ovládaných osob, pokud se takovéto jednání týkalo majetku, který přesahuje 10% vlastního kapitálu ovládané osoby zjištěného podle poslední účetní závěrky:**

Žádná jednání na popud, kromě uvedených níže, nebo v zájmu ovládající osoby nebo jí ovládaných osob nebyla uskutečněna.

Nebyly učiněny žádné jiné právní úkony v zájmu ovládající osoby nebo jí ovládaných osob.

**Přehled vzájemných smluv mezi osobou ovládanou a osobou ovládající nebo mezi osobami ovládanými:**

Služby města Český Krumlov s.r.o. mají uzavřeny tyto smlouvy s Městem Český Krumlov:

- smlouva o poskytování komunálních služeb
- nájemní smlouva na areál se sídlem Domoradice 1, Český Krumlov, nájemné za rok 2019 činilo 1,025.495,- Kč bez DPH
- smlouva o nájmu skládky komunálního odpadu, nájemné za rok 2019 činilo 3,058.699,32 Kč bez DPH

- smlouva o nájmu třídního odpadu, nájemné za rok 2019 činilo 76.136,- Kč bez DPH
- smlouva příkazní za rok 2019 činila 583.200,- Kč

Služby města Český Krumlov s.r.o. mají uzavřeny tyto smlouvy s osobami ovládanými stejnou ovládající osobou:

- smlouvu s Lesy města Č. Krumlov s.r.o. o podnájmu prostor v areálu SMČK za roční nájemné 217.848,- Kč. Ostatní poskytování služeb se uskutečnilo na základě jednotlivých objednávek za ceny obvyklé.
- smlouvu s Českokrumlovským rozvojovým fondem s.r.o. o svozu komunálního odpadu za ceny obvyklé. Ostatní poskytování služeb se uskutečnilo na základě jednotlivých objednávek za ceny obvyklé.

**Posouzení toho, zda vznikla ovládané osobě újma, a posouzení jejího vyrovnání podle § 71 a 72 zákona č. 90/2012 Sb., o obchodních korporacích:**

Ovládané osobě nevznikla žádná újma z obchodních ani z ostatních právních vztahů s ovládající osobou.

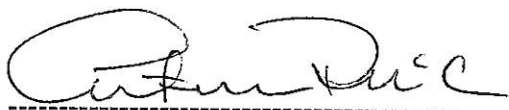
Ovládané osobě nevznikla žádná újma z obchodních ani z ostatních právních vztahů s osobami ovládanými stejnou ovládající osobou.

Ovládaná osoba nemá žádné výhody ani nevýhody z obchodních a ostatních právních vztahů s ovládající osobou nebo jí ovládaných osob a z těchto vztahů jí nevyplývají žádná rizika.

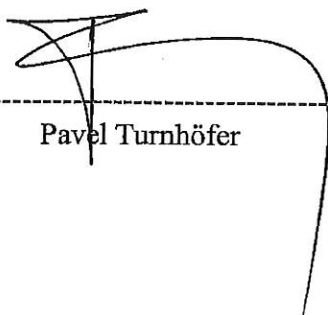
V Českém Krumlově dne 18.3.2020



Mgr. Dalibor Carda



Antonína Princ



Pavel Turnhöfer

# PŘEHLED O PENĚŽNÍCH TOCÍCH

za období od 1.1.2019 do 31.12.2019

(v celých tisících Kč)

IČ: 25151321

Název a sídlo účetní jednotky

Služby města Český Krumlov s.r.o.

Domoradice 1

Český Krumlov

38101

Sestaveno dne: 4.5.2020

Právní forma účetní jednotky: společnost s ručením omezeným

Předmět podnikání účetní jednotky: poskytování technických a komunálních služeb

Označení a	TEXT b	Skutečnost v účetním období	
		běžném 1	minulém 2
P.	Stav peněžních prostředků (PP) a ekvivalentů na začátku účetního období	15 063	13 512
<b>PENĚŽNÍ TOKY Z HLAVNÍ VÝDĚLEČNÉ ČINNOSTI (PROVOZNÍ ČINNOST)</b>			
Z.	Účetní zisk nebo ztráta před zdaněním	214	230
<b>A.1.</b>	<b>Úprava o nepeněžní operace</b>	<b>3 771</b>	<b>3 283</b>
A.1.1.	Odpisy stálých aktiv(+) s vyj. zúst. ceny a dále umoř. opr. pol. k majetku	2 923	2 489
A.1.2.	Změna stavu opravných položek, rezerv	692	690
A.1.3.	Zisk (ztráta) z prodeje stálých aktiv, vyúčt. do výnosů -, do nákladů +	0	0
A.1.4.	Výnosy z dividend a podílů na zisku (-)	0	0
A.1.5.	Vyúčtované nákladové úroky (+), s výjimkou úroků zahrnovaných do ocenění dlouhodobého majetku a vyúčtované výnosové úroky (-)	155	103
A.1.6.	Případné úpravy o ostatní nepeněžní operace	1	1
<b>A.*</b>	<b>Čistý peněžní tok z provozní činnosti před zdaněním a změnami pr.kap.</b>	<b>3 985</b>	<b>3 513</b>
<b>A.2.</b>	<b>Změna stavu nepeněžních složek pracovního kapitálu</b>	<b>2 524</b>	<b>-391</b>
A.2.1.	Změna stavu pohledávek z provozní činnosti (+/-) au čas. rozlišení	1 735	166
A.2.2.	Změna stavu krátkodobých závazků z provozní činnosti (+/-) pu čas. rozl.	728	-575
A.2.3.	Změna stavu zásob (+/-)	61	18
A.2.4.	Změna stavu krátkodobého finančního maj. nespádající do PP a ekv.	0	0
<b>A.**</b>	<b>Čistý peněžní tok z provozní činnosti před zdaněním</b>	<b>6 509</b>	<b>3 122</b>
A.3.	Vyplacené úroky s výjimkou úroků zahrnovaných do ocenění dlouhodob. maj. (-)	-196	-127
A.4.	Přijaté úroky (+)	41	24
A.5.	Zaplacená daň z příjmů a za doměrky za minulé období (-)	-5	-63
A.7.	Přijaté dividendy a podíly na zisku (+)	0	0
<b>A.***</b>	<b>Čistý peněžní tok z provozní činnosti</b>	<b>6 349</b>	<b>2 956</b>
<b>PENĚŽNÍ TOKY Z INVESTIČNÍ ČINNOSTI</b>			
B.1.	Výdaje spojené s nabytím stálých aktiv	-5 262	-1 988
B.2.	Příjmy z prodeje stálých aktiv	0	0
B.3.	Zápůjčky a úvěry spřízněným osobám	0	0
<b>B.***</b>	<b>Čistý peněžní tok vztahující se k investiční činnosti</b>	<b>-5 262</b>	<b>-1 988</b>

Označení a	TEXT b	Skutečnost v účetním období	
		běžném 1	minulém 2
<b>PENĚŽNÍ TOKY Z FINANČNÍCH ČINNOSTÍ</b>			
C.1.	Dopady změn dlouhodobých, popř. krátkodobých závazků na PP a ekv.	1 668	583
<b>C.2.</b>	<b>Dopady změn vlastního kapitálu na PP a ekv.</b>	0	0
C.2.1.	Zvýšení PP a ekv. z titulu zvýšení základního kapitálu (RF) (+)	0	0
C.2.2.	Vyplacení podílu na vlastním kapitálu společníkům (-)	0	0
C.2.3.	Další vklady PP společníků a akcionářů	0	0
C.2.4.	Úhrada ztráty společníky (+)	0	0
C.2.5.	Přímé platby na vrub fondů (-)	0	0
C.2.6.	Vyplacené dividendy nebo podíly na zisku včetně zapl. srážkové daně (-)	0	0
<b>C***</b>	<b>Čistý peněžní tok vztahující se k finanční činnosti</b>	1 668	583
<b>F.</b>	<b>Čisté zvýšení, resp. snížení peněžních prostředků</b>	2 755	1 551
<b>R.</b>	<b>Stav peněžních prostředků a ekvivalentů na konci období</b>	17 818	15 063

Podpisový záznam



## Zpráva

### Dozorčí rady společnosti SMČK Český KRUMLOV S.R.O. K VÝSLEDKŮM HOSPODAŘENÍ ZA ROK 2019

Členové DR projednali na svém zasedání dne 14. 05. 2020 zprávu předloženou jednatelem společnosti pověřeným řízením a sdělují následující stanovisko:

Zpráva je komplexní, velmi obsažná a dává jasný přehled o celkové činnosti společnosti a způsobu jejího řízení.

Tradičně obsahuje také podrobný přehled pohledávek a v diskuzi byl doložen přesný postup vedení společnosti a odborných pracovníků při vzniku a řešení postupu při jejich vymáhání. U případů f. ECO-SAN, Egenberg a Mynařík si DR požádala o vysvětlení postupu ze strany právní kanceláře zastupující SMČK.

Velmi pozitivně hodnotí DR realizaci sociálního zázemí pro pracovníky provozů služeb.

Jako důležitý spatřujeme trend investic, včetně současné realizace třídící linky.

Při obdržení informace o termínu ukončení skládky si uvědomujeme nutnost intenzivních příprav opatření ke skládkování a činnosti sběrného dvora a žádáme vedení města o informace o dalším postupu.

V souvislosti se situací po pandemii mohou u případných zákazníků vzniknout problémy s platební neschopností a proto DR předpokládá že vedení SMČK bude otázce prověření zákazníků věnovat zvýšenou pozornost.

Valné hromadě DR doporučuje odsouhlasit účetní uzávěrku a výsledky hospodaření společnosti za rok 2019.

Za DR SMČK předseda Trnka Stanislav

